



SPECTACLES

BLOUSES BLANCHES ET HUMOUR NOIR

C'est à guichet fermé et devant une Chougalante comble que s'est produite « La compagnie du Grammont », troupe de théâtre bien connue dans notre département.



La pièce présentée « Blouses blanches et humour noir » a conquis le public avec dix scènettes plus drôles les unes que les autres.

Cocorico pour notre village puisque cette pièce est coécrite par une Chèvremontoise, Angélique Sully, qui anime bénévolement l'atelier théâtre avec Pierre Pacaud au Centre de Loisirs.

Nous saluons le talent et le succès de ces artistes qui ont continué leur tournée en passant par Beaucourt, Bourogne et Giromagny.



Un grand merci à l'association « Mon Village » qui a permis l'organisation de cette représentation et un merci tout particulier à la société STEIM qui a contribué au transport du décor, le camion de la troupe étant tombé en panne.

Linda MARCHAL





QUAND LA MUSIQUE EST BONNE

C'est un public nombreux qui s'est déplacé à l'auditorium de Valdoie pour soutenir et applaudir les jeunes talents de l'atelier des musiques actuelles de notre école de musique communautaire.

Florine, Ketsia, Emilien, Coralie, Julien, Joachim, Alain, Damien, Thomas, Alexis, Antoine et Martin nous ont interprété des morceaux actuels sous la direction de Jean Philippe Apro ou Janfi pour les initiés.

L'ambiance était là, le public et les élèves ont pris un réel plaisir à cette manifestation.

Un grand bravo donc à tous nos musiciens et un grand merci à leur professeur qui a réussi, en peu de temps, à organiser ce spectacle de qualité.

Un rendez vous est donné, le 24 juin 2011 à la poudrière de Belfort pour le traditionnel concert de fin d'année qui remportera lui aussi, nous le présageons, un grand succès.

Nous vous encourageons à assister aux spectacles proposés par l'école de musique, tous de très grande qualité.



Linda
MARCHAL



PATRIMOINE

LA FABULEUSE HISTOIRE DU MINIGOLF

Connaissez- vous cette fabuleuse histoire du minigolf de notre village, où vous aimerez jouer ?

Au début des années 90, au sein de l'association "Mon Village", Didier GARRET va lancer un club de jeunes sous l'enseigne "club Météo".

Les jeunes de l'époque : Julien, Thomas, Caroline, Nicolas, Samuel, Laure, Clément, Romain, Gaetan, Joris..... âgés d'une dizaine d'années se lancent avec succès dans la fabrication de cerfs volants, puis d'une inventive maquette animée de la planète Mars. Cette incroyable maquette sera d'ailleurs primée au concours de la créativité à Besançon et nos réalisateurs récompensés d'un mémorable voyage au palais des sciences de La Villette.

Encouragés par cette réussite, notre équipe se lance courageusement et avec beaucoup d'imagination dans le projet de construction d'un minigolf.

Après plusieurs réunions de discussions très ouvertes, au cours desquelles les idées vont fuser de toutes parts, le mini golf est né sur le papier et prendra le nom de "Golf'heure". Le "Club Météo" est alors rebaptisé "Club des Jeunes".

Le minigolf initialement prévu de 15 trous puis agrandi à 16 trous s'articule selon 3 périodes :

- le passé : 5 trous avec des répliques en miniature de la ferme "dîmière" du centre du village, du lavoir, du puits, de chèvre, de vache...et de choux
- le présent : 5 trous avec un terrain de football (bien sûr), un circuit automobile, un chat géant.....
- le futur : 5 puis 6 trous avec une fusée, une navette spatiale, un robot.....

Quel courage et patience de la part de tous ces jeunes qui, sous la houlette de quelques animateurs bénévoles, vont réaliser pendant trois années les miniatures avec des matériaux divers et variés, dans une salle de la Chougalante. Puis viendront les 2 années de concrétisation sur le terrain mis à disposition par la commune. Le travail fût dur et



sans relâche, mais la motivation était là pour nos artistes maçons en herbe et ils allèrent jusqu'au bout de la réalisation, de plus jeunes vinrent également prendre la relève ! Mais pour eux, quelle satisfaction et même fierté au début des années 2000, lors de l'inauguration

de cette magnifique réalisation, à laquelle participaient les plus importantes personnalités départementales et régionales.

Alors n'hésitez pas ! En juillet et août, venez vous divertir sur ce magnifique parcours que vous apprécierez. Cette année, le **minigolf sera ouvert tous les jours (sauf le lundi) de 14h à 19h, du 5 juillet au 4 septembre.**

Alain HUGUENIN

AU TEMPS DES NOURRICES

Les femmes de la noblesse et de la bourgeoisie ne souhaitaient pas allaiter leurs nouveau-nés afin d'éviter la montée du lait, les fatigues, la suspension de l'acte sexuel pendant l'allaitement et de préserver la beauté de leurs seins.

Les grandes de ce monde pensaient que les enfants seraient plus forts et en meilleure santé nourris du lait d'une femme de la campagne qui a bénéficié du grand air.

Bien entendu, les nourrices étaient choisies pour leurs qualités physiques et morales (étaient exclus les rouses qui auraient du lait aigre).

Ces dernières étaient bien payées, à savoir pour 12 à 18 mois, 1000 francs (au milieu du XIXème siècle), de quoi acheter un lopin de terre, voire remettre en état une petite maison (dite maison de lait).

Ces femmes sacrifiaient leurs propres enfants, dans le meilleur des cas, ces nourrissons étaient placés chez une amie, voire élevés au lait de vache, non pasteurisé.

Au XIXème siècle, les artisans, les commerçants, parfois les ouvriers trouvent aussi le moyen

intéressant : la mise en nourrice assure aussi la garde de l'enfant, bien souvent jusqu'à l'âge de trois ans, période de sevrage et d'autonomie (la

marche). L'enfant donne moins de mal et la mère a pu conserver son activité lucrative au sein de l'entreprise.

L'enfant en nourrice coûtait de 18 à 44 francs par mois entre 1876 et 1910.

Seulement la réalité n'est pas des plus roses, les conditions d'hygiène, la pauvreté des familles d'accueil, la fatigue de la mère nourricière causent bien des dégâts.

La «nounou» en poste chez le particulier ou exerçant son activité chez elle, en cela, rien de bien nouveau. La grande différence nous la devons à la pasteurisation du lait, à la

stérilisation du biberon qui permettent sans danger l'allaitement artificiel, puis à la venue du lait maternisé.....et aux congés de maternité..... qui ont permis d'élever l'enfant différemment.



Les mères nourricières ont disparu, remplacées par des actuelles «nounous» et les différentes sortes de crèches (aux alentours de 1920).

Pour arriver aux conditions de garde actuelles, nous avons beaucoup légiféré. La loi de 1874 de Théophile ROUSSEL relative à la protection des enfants en bas âge prévoit l'enregistrement des enfants placés, une inspection par un médecin et une commission préfectorale pour entériner le placement.

Au XIXème siècle, pour des familles parisiennes, la nourrice MORVANDELLE est le «must».

A CHEVREMONT, pour les familles de la ville proche, les mères nourricières allaitent leurs enfants.

Peut-être, y avait-il des jeunes mères quittant le village et se mettant au service d'une famille ? Peut-être aussi, des nourrices sédentaires logées à l'Hospice où séjournait de nombreux enfants abandonnés ? Ces dernières étaient souvent des femmes seules ayant perdu leur enfant.

Raymonde LEHMANN

HISTOIRE ANCIENNE RÉGIONALE

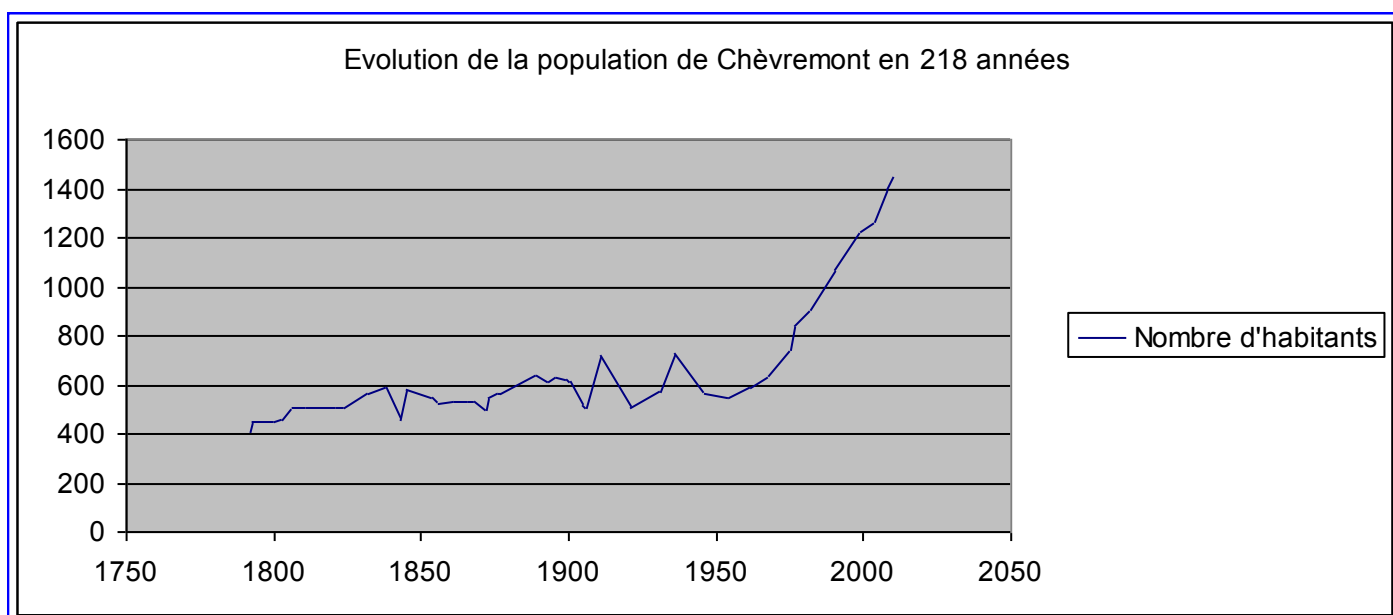


EVOLUTION DE LA POPULATION

Années	Nombre
1792	410
1793	447
1800	446
1803	460
1806	505
1811	505
1821	505
1824	505
1832	560
1838	585
1843	460
1845	576
1854	548
1856	521
1861	529

Années	Nombre d'habitants
1866	530
1868	530
1872	502
1873	546
1876	562
1877	565
1889	633
1893	610
1896	631
1899	620
1901	610
1905	515
1906	503
1911	717
1921	507

Années	Nombre
1931	569
1936	723
1946	565
1954	545
1962	585
1968	634
1975	742
1977	839
1982	904
1990	1073
1999	1222
2004	1269
2008	1400
2010	1455



NB : Fusion avec Fontenelle en 1973 et séparation en 1978

SORTIE OISEAUX DU PRINTEMPS



SORTIE OISEAUX DU PRINTEMPS : LE 16 AVRIL 2011

Organisée par la Ligue de Protection des Oiseaux en partenariat avec la commune de Chèvremont.

Radiieuse matinée : un peu fraîche au début, soleil rayonnant, ciel bleu limpide...

Et partout des oiseaux à observer : sur la Place de l'Eglise, rue des Grillons où subsistent encore de beaux vergers, rue du Fort, en remontant vers le stade et pour terminer : dans le bois « la Ragie au Bailly ».

Belle promenade : 37 espèces contactées, avec quelques vedettes : rougequeue à front blanc, tarier pâtre, pipit des arbres...

Un bon groupe d'une quarantaine de personnes armées de jumelles, longues vues, sacs à dos et bouquins d'ornithologie, ouvrant grand les yeux et les oreilles, s'est étiré dans les petites rues tranquilles.



Ce fut l'occasion d'observer la corneille noire couvant dans son nid haut perché, un pinson des arbres posant pour la photo, une tourterelle turque transportant une brindille, le serin cini moulinant son petit refrain, les merles noirs chantant à tous les coins de rues, accompagnés parfois des deux notes du coucou gris, quelques rapaces : buse variable, milan noir, faucon crécerelle et beaucoup de petits passereaux.

L'occasion aussi de découvrir ou redécouvrir avec un regard neuf notre charmant village et d'apprécier des milieux attrayants et diversifiés voire protégés comme la pelouse sèche à orchidées que nous avons regardées aux jumelles !

Chaque arrêt a été mis à profit pour parler de la biodiversité et de la protection des milieux fragiles (par ex : haies vives, vieux vergers à conserver...) et des espèces en déclin comme les hirondelles.



Merci à tous ceux qui, par leur présence, ont contribué au succès de cette sortie.

Nelly DUBARRY

Si les sorties oiseaux vous intéressent, consultez l'agenda sur le site : www.franche-comte.lpo.fr

Toutes les informations sur les sites de nidification d'hirondelles ou la présence de rapaces nocturnes m'intéressent, merci de me contacter au :

2 Rue de Fontenelle 90340 CHEVREMONT
ou par mail : christian.dubarry0471@orange.fr



VIE ÉCONOMIQUE

UNE FROMAGERIE ET UN ESPACE BIO

Ne pas se priver de découvrir la toute nouvelle boutique « AUX CHOIX DE SOPHIE »

Plus qu'une épicerie bio vous y trouverez les produits tels que des huiles essentielles, des farines de fonio d'amarante sans gluten, du jus de Goji, des tisanes, des épices, des produits d'entretien bio, etc...

Au détour des travées bien organisées vous achèterez du café, de l'huile de colza.....

Et enfin vous ferez vos emplettes sous l'œil attentif et le conseil avisé de Sophie ou de son mari, de produits régionaux charcuterie, fromages, crème de munster, yaourts, vins, sirops, limonade.....



Vous pouvez même concocter un repas complet en dénichant également des fruits et légumes de culture bio.

Sophie vous dira qu'elle souhaitait une boutique à taille humaine où l'on vient échanger son amour

des bons produits, partager le soin que l'on porte à sa santé et au plaisir de préparer des repas plus sains.

Commandez lui un produit qu'elle ne possède pas encore, elle mettra tout son cœur à vous le trouver ; Toutefois, la boutique dispose d'un très grand choix.

AUX CHOIX DE SOPHIE

Sophie LENOIR
1A carrefour du GALANT
90340 CHEVREMONT

Tél : 09 60 42 70 04

Parking gratuit
Accès facilité aux personnes à mobilité réduite
Tickets restaurant acceptés

HORAIRES D'OUVERTURE

lundi : de 14 h à 19 h,
mardi, jeudi et vendredi
• de 8 h 45 à 12 h
• et de 15 h à 19 h
mercredi : de 8 h 45 à 12 h
samedi : de 8 h 30 à 18 h

Raymonde LEHMANN



MON VILLAGE

LE CHAMPIONNAT DE TAROT

Le 16 avril 2011 marque la fin du championnat de Tarot 2010 /2011 de Chèvremont.

La soirée débute par un repas fourni par "LE CONVIVIAL".

L'ambiance est alors donnée pour la suite de la soirée.

Après trente donnes jouées, l'heure du classement est arrivée.

En partenariat avec l'opération « Une rose Un espoir », une rose est offerte à toutes les dames du classement.



CLASSEMENT

- 1 - Mr Gérard BECHIR avec 10 130 points
- 2 - Mr Guy HUMBERT avec 6 522 points
- 3 - Mr René HINTZI avec 6380 points.

1ere dame : Mme Francine WALTER avec 5477 points.

Félicitations à tous les joueurs.

Après le verre de l'amitié tous les participants ont reçu un lot et se sont donné rendez-vous le 10 septembre 2011 à 20h30 salle des associations pour de nouvelles soirées de jeu.

Si vous aimez le tarot venez nous retrouver : C'est ouvert à tous, vous serez les bienvenus !

Un grand merci aux personnes qui ont aidées au service du repas .

Lucien WALTER



MARCHE FAMILIALE

Le dimanche 17 avril, l'Association « Mon Village » organisait sa traditionnelle marche familiale.



Le soleil étant de la partie, les 87 participants dont 60 Chèvremontois ont parcouru dans la bonne humeur les 5 ou 10 km autour de la commune.

Cette randonnée, sans grande difficulté, convenait aussi bien aux petits, aux grands, aux jeunes et aux moins jeunes. Deux points de contrôle avaient été prévus afin que les marcheurs puissent se désaltérer et grignoter quelques douceurs, de quoi reprendre des forces pour continuer la route. Même le toutous avaient droit à une bonne gamelle d'eau fraîche !

On était venu seul ou en famille, peu importe, l'essentiel était de participer.

Les prix ont été distribués à l'arrivée :

- Plus jeune marcheur : Lylia RUNSER
- Plus anciens : Marcel ETIENNE et Hubert PARISOT
- Trophée familial (six membres) : la famille FORMET de Chèvremont

Le soleil, le grand air, les petits oiseaux, la joie de vivre et la bonne humeur, que demander de plus pour passer un agréable après-midi ?



Alors ? Rendez-vous l'an prochain ?

Huguette BERNARDIN





DON DU SANG

ARMAND A 71 ANS

Il vient pour la dernière fois donner son sang, atteint par la limite d'âge. Armand se sent pourtant en forme même si certaines fois il a plus de mal à récupérer des efforts ou des fatigues de l'hiver ...

Armand a 71 ans et il se souvient ... Il se souvient des nombreux dons à travers le temps depuis ses 18 ans. Il se souvient que son père a arrêté plus jeune mais aussi ... plus épuisé ...

Il se souvient de son premier don avec son appréhension associée et sa fierté du devoir accompli. Il se souvient du soutien familial dans cette démarche.

Il se souvient des conditions de l'époque : une organisation moins rôdée, un prélèvement moins rigoureux, une hygiène moins encadrée, un contrôle médical moins strict et moins exhaustif... Une attente pour faire son don, pas tant au médecin qu'aux points de collecte, à cause du monde. Mais qu'importe la demi-journée était offerte par l'employeur ...

Il se souvient des autres jeunes qui comme lui fanfaronnaient tout en riant jaune. Et puis il fallait donner bonne impression devant les filles !

Et puis le don ! Cette piqûre finalement si légère, cette impression de perdre un peu de soi. Et puis à la fin quand l'infirmière dit : « c'est fini » puis « ça va ? – oui, oui pas de problème ».

Et puis la collation avec les copains et les copines : des cigarettes sur les tables, le verre de vin rouge quasi obligatoire (il faut se requinquer, gamin !) ... Armand n'a pas réfléchi qu'en 53 ans, avec les quelque fois où il n'a pas pu donner, il a quand même offert environ 75 l de sang. Beaucoup et peu à la fois. Beaucoup car si 10% de la population apte en faisait autant, c'est environ 20 000 m³ qui seraient collectés ! Et pourtant c'est peu ça ne représente que le renouvellement de 15 personnes qui nécessitent le renouvellement du sang de leur corps. Et certaines maladies l'imposent chaque semaine ! Et pourtant un enfant hémophile a besoin d'une grande quantité de sang de façon quotidienne ...



Mais Armand ne compte pas. Armand a toujours eu l'impression de faire un « devoir » désintéressé. Alors Armand regarde autour de lui et s'étonne. Il s'étonne du peu de monde, il s'étonne du peu d'hommes et surtout il s'étonne : où sont les jeunes ? La moyenne d'âge est plutôt élevée dans la salle et même si on ne s'éclate pas, les jeunes n'ont donc plus de capacité d'altruisme ?

Pierre Yves CHAUVEAU
Président de la CADS
(Chèvremont Amicale des Donneurs de Sang)

LE COIN DES INFORMATIENS



LE CLUB INFORMATIQUE

La troisième saison de l'initiation à l'informatique s'est achevée le 31 mai.

Depuis le mois d'octobre, le club a accueilli chaque mardi après-midi dix femmes et deux hommes venant de tous les horizons du Territoire de Belfort :

- 5 de Chèvremont
- 1 de Belfort
- 1 de Bretagne
- 1 d'Eloie
- 1 de Fontaine
- 1 de Meroux
- 1 de Morvillars
- 1 de Novillard

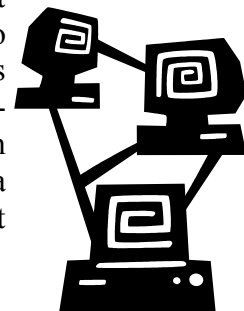
Le premier trimestre a privilégié la mise en confiance des utilisateurs : prise en main de l'ordinateur, démarrage, présentation et étude de l'espace de travail numérique, utilisation basique de la souris, présentation et utilisation nominale des logiciels principaux.



Au deuxième trimestre, nous avons approfondi les connaissances : gestion des fichiers, personnalisation de l'ordinateur, création d'utilisateurs, mises à jour du système et des logiciels installés, notions sur la sécurité, installation de logiciels, navigation sur internet, réglages du navigateur, lecture et sauvegarde depuis et vers une clé usb.



Le dernier trimestre a été consacré à la communication avec internet et à l'image : création d'un compte de messagerie, utilisation de la messagerie, création d'un carnet d'adresses, gestion des contacts, envoi et réception de mails simples, envoi et réception de mails avec pièce jointe, lecture d'images, chargement d'images depuis l'appareil photo numérique, catalogage des images, retouches et manipulations d'images, création d'un album web, utilisation de la messagerie instantanée, chat vidéo.



Les cours ont eu lieu dans la nouvelle salle informatique équipée de matériels neufs et d'une connexion internet adsl en 512 Kbps (en remplacement de l'ancienne connexion à 56 Kbps qui ne permettait plus de naviguer sur internet avec plusieurs machines simultanément).

Il s'agissait de permettre aux débutants de s'adapter au monde numérique et de montrer les évolutions matérielles et logicielles aux autres personnes ayant déjà des notions.

D'autres activités m'empêchent d'assurer la prochaine saison informatique sous sa forme actuelle.



COEUR ET RACINES

UN GROUPE D'AMIS

Voilà cinq ans que l'association « Cœur et Racines » existe à Chèvremont.

Les amis qui participent aux réunions du lundi sont d'une précieuse délicatesse et c'est bon d'avoir des amis toujours prêts à aider celle ou celui dont la vie n'a pas été tendre avec eux.

Nos différences permettent dans nos discussions une qualité de fraîcheur qui vient renouveler notre façon de penser, que ce soit sur les problèmes de la vie, de nos souffrances, etc...

C'est le cas à Cœur et Racines, des êtres qui partagent ce qui leur est propre et qui sont heureux de contempler le fruit de cet échange, de leur croissance et de leur communion mutuelle.

Je suis heureux qu'un tel groupe existe.

Nous sommes heureux de participer aux différentes fêtes du village et de proposer nos petits travaux que nous confectionnons.

L'amitié ne se crée pas facilement. L'amitié comme l'amour des autres est un art mais pas la sorte d'art qui sert à dominer les gens. Les amis sont des êtres libres, qui se montrent tels qu'ils sont en présence des uns et des autres.

Guy Petit





A. S. CHÈVREMONT

UNE SAISON QUI S'ACHÈVE

La saison n'est pas tout à fait terminée pour l'AS CHEVREMONT, même si au plan des résultats sportifs beaucoup de choses sont acquises.

Les seniors masculins A restent en première division de District après avoir mené le championnat jusqu'en avril. Ils sont toujours qualifiés en challenge Musner. Ils disputeront la demi-finale le 12 juin.

Les seniors masculins B guettent encore une improbable contre performance de l'actuel leader de leur championnat lors de la dernière journée pour leur prendre la place à la faveur d'un dernier match avec une victoire. Dans ce cas l'équipe monterait dans la division supérieure.

Les féminines A sont allées en finale de coupe de Franche Comté où elles ont joué contre l'ogre Besançon RC : score sévère et sans appel 5 à 0 pour Besançon, le score sur lequel nos Choucroutières s'étaient imposées face à leur adversaires en demi finale : les jours se suivent.....

Les féminines B sont quatrièmes de leur championnat et l'écart entre l'équipe A et l'équipe B se resserre.

Chez les jeunes filles et garçons, tous ont progressé. Exemple : que des victoires dans la phase printemps pour les U13 et les U11.

L'école de foot féminine fonctionne à merveille ; les débutants font merveille sur les plateaux.

La saison n'est pas terminée car le mois de juin est traditionnellement chargé par l'organisation des tournois nécessaires au bon fonctionnement financier du club. Ainsi le samedi 18 juin, c'est le tournoi des vétérans et le traditionnel sanglier à la broche au repas de midi, le 19 juin le challenge Renaud COLIN pour les U11 et U13 masculins et le 26 juin, c'est l'organisation du premier tournoi des écoles de foot féminines : premier et unique en Franche Comte avec la participation d'écoles de foot d'Alsace. Le club compte beaucoup sur cette dernière manifestation pour pérenniser la section féminine en nombre et qualité. Tout le monde espère que le temps sera de la partie synonyme de réussite et de récompense des efforts des organisateurs.

Il faut également préparer la saison 2011-2012. Il y aura la création d'une équipe de U15 chez les garçons et une équipe U16 chez les filles. Cela veut dire attirer de nouveaux jeunes, trouver de nouveaux dirigeants, modifier les créneaux d'entraînements et aussi et surtout augmenter de budget qui est si difficile à équilibrer : nos dix manifestations annuelles y suffiront-elles ? Le comité y croit et comptera encore sur les habitants de Chèvremont, les municipalités de Chèvremont et Vézelois, nos traditionnels sponsors et nos élus que nous tenons encore à remercier.

Et la grande nouveauté, c'est l'engagement du club avec la ligue de Franche Comté et la Fondation du Football dans l'opération « Respect tous terrains » :

1) Respect de soi

Relais de messages de la santé publique, nutrition, hygiène de vie, lutte contre les addictions et prévention du dopage, promotion des bienfaits du football, promotion des gestes de premiers secours....

2) Respect des autres

- engagement contre le racisme et les discriminations, promotion du bénévolat, promotion du club comme lieu de vie....

- égalité des chances, cohésion sociale, lutte contre l'exclusion, intégration des personnes en situation de handicap, égalité homme/femme....

- sensibilisation à l'esprit d'équipe et au fair-play, promotion du rôle de l'arbitre, respect de l'adversaire....

3) Respect de l'environnement

réduction de la consommation d'énergie et d'eau, promotion des modes de transport doux, protection de la biodiversité...



AUTRUCHE TENNIS CLUB

Le club regroupe les villages de Pérouse, Chèvremont et Bessoncourt et la saison 2010/2011 se poursuit sur les bases de la saison précédente en terme de licenciés.

A disposition des adhérents :

- 5 courts éclairés (2 à Pérouse, 2 à Bessoncourt et un à Chèvremont)
- 2 courts de mini-tennis à Pérouse
- la « maison des adhérents » ou Club House à Pérouse accessible à tous lors des permanences et des différentes manifestations.

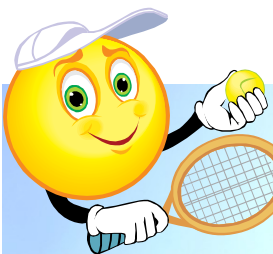
Tennis loisir ou tennis compétition, chacun peut trouver sa place. La journée découverte fin mai, le tournoi amical de double et le tournoi interne homologué en septembre permettent aux adhérents de se rencontrer.

Pour les enfants, les cours se déroulent en septembre-octobre puis reprennent en avril jusqu'à fin juin. Ils regroupent une quarantaine d'enfants encadrés par des éducateurs. Les cours n'ayant lieu qu'en fonction des conditions météo et avec une interruption l'hiver puisque nous ne disposons pas de courts couverts.



En souhaitant bientôt faire votre connaissance ou vous retrouver !

Christelle FIEVET
Présidente



Pour rappel

La saison commence le 01/10 et se termine le 30/09

de l'année suivante.

Les inscriptions ont eu lieu début octobre au Club House et se font le reste de l'année auprès du représentant ATC pour Chèvremont :

René Boschung,

20 rue du Stratégique

Tél. 03 84 22 01 09 – 06 10 18 61 23

rene.boschung1@orange.fr

Pour informer ses adhérents, ATC a créé :

- **le Mag'Autruche, magazine d'information interne qui relate tous les six mois les événements et manifestations du club.**
- **www.autruche-tc.fr.st, un site internet où vous pourrez trouver toutes les informations utiles sur notre club**



UNE ROSE UN ESPOIR

SOLEIL POUR TOUS

Cette année encore le soleil était au rendez-vous pour la manifestation et présent aussi dans le Cœur de tous les motards qui n'ont pas ménagé leurs peines pour faire de l'édition 2011 une réussite tant au plan humain, avec une très forte mobilisation, que pour le chèque de **17 317,14 euros** que nous avons remis à la Ligue contre le cancer de Belfort afin de participer au financement d'un appareil de reconstruction du sein au service du docteur Catherine Gay à l'hôpital de Belfort – Montbéliard .

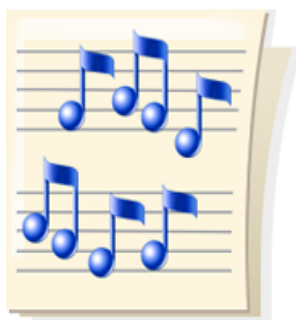
Merci à tous les bénévoles qui nous offrent chaque année un peu plus de temps ;
Et aux nombreux sponsors pour la gratuité des véhicules , tee-shirts , affiches...
Et à Monsieur le Maire et Didier Fricker qui répondent toujours présents à notre action !

Merci à vous tous qui avez ouvert votre porte pour votre gentillesse et votre participation.

Rendez-vous le 28 avril 2012 pour une nouvelle aventure qui sera, je l'espère, aussi riche que les 3 années que nous venons de vivre !!!

Denis SPENLIHAUER





ÉLAN MUSICAL

UN NOUVEAU BUREAU

L'association ELAN MUSICAL a changé la composition de son bureau :

- Présidente : Nathalie JEANNIN
- Trésorière : Jocelyne GAMBA
- Trésorier adjoint : Pierre-Yves CHAUVEAU
- Secrétaire : Edwige ANTOINE
- Secrétaire adjointe : Sandrine VERPILLOT

Toute l'équipe remercie chaleureusement, Monsieur Patrick VIEUXMAIRE, pour son travail et son dévouement au sein de l'association.

L'association ELAN MUSICAL accompagne et aide l'orchestre junior et l'orchestre Senior nouvellement nommé « POP ORCHESTRA », dans leurs représentations, dans leurs déplacements ...

Elle assure aussi un esprit convivial au sein des deux orchestres. Elle apporte une aide financière aux familles des élèves inscrits aux différents stages de musique organisés pendant les vacances scolaires.

Elle est un référent des deux orchestres au niveau de la commune et des alentours.

Nathalie JEANNIN

LES DIFFÉRENTES MANIFESTATIONS

ONT EU LIEU :

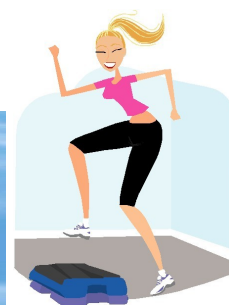
- Vendredi 6 mai 2011 à 20h30 au CCRB, concert des ensembles à vents (orchestres cités ci-dessus)
- 8 mai 2011 à 11h15, cérémonie de commémoration au Monument aux Morts

À VENIR :

- Mardi 21 juin 2011, Fête de la musique dans la cour de l'école publique
- Vendredi 24 juin 2011, concert des Musiques Actuelles à 20h30 à la Poudrière

EN PROJET :

- Le marché nocturne du mois de septembre, au village
- Le repas dansant à la Chougalante (12 novembre 2011)



PLEINE FORME

HORAIRES

Lundi

18 h 15 - 19 h 15 GYM

19 h 15 - 20 h 15 STEP

Mercredi

18 h 15 - 19 h 15 STEP

19 h 15 - 20 h 15 GYM

Vendredi

9 h 00 - 10 h 00 GYM

L'Assemblée Générale s'est déroulée le dimanche 19 juin dernier, au cours d'une journée de détente et sportive à Montenois qui a permis aux participants de pratiquer l'acrobranche ou le swingolf en matinée, puis de se retrouver pour le repas de midi.

Cette assemblée a permis de préparer la **rentrée 2011 fixée au 5 septembre**.

Cette rentrée sera caractérisée par un changement d'animateur ; en effet Isabelle VILMINOT a souhaité ne pas poursuivre l'encadrement des cours de gym et de step.

L'association la remercie, à l'occasion de son départ, pour son dynamisme et son dévouement qui ont été appréciés par toutes et tous.

Jean Paul MOUTARLIER

NOUVEAUX TARIFS

- Gym : 68 €
- Step : 76 €
- Forfait Gym + Step : 125 €
(Réduction de 20% pour les étudiants et les chômeurs)

Contact : **Sandra Besançon au 03 84 23 85 06**



CLIN D'OEIL

AÉRONEF INSOLITE

Le vendredi 11 mars, à 11h35 exactement, notre village a été survolé par un énorme dirigeable. Il a fait la joie des photographes Chèvremontois et nous les en remercions.

Ce ballon n'était pas destiné à une vocation publicitaire comme nous en avons déjà tous vu.

En réalité cet aéronef est un dirigeable qui avait une mission scientifique pour la période du 12 au 20 mars 2011. Il ralliait Paris dans le cadre d'un programme scientifique soutenu par les pouvoirs publics. La Préfecture de Police a autorisé le survol à basse altitude de la capitale par ce ballon dirigeable de type Zeppelin NT affrété par la société Airshipvision.

Cette société française créative et dynamique cumule plus de 30ans d'expérience dans le domaine de l'aérostation moderne incluant entre autre des évaluations opérationnelles réalisées par la Marine Nationale, la couverture sécuritaire de Paris pour le Bicentenaire, les jeux Olympiques de Barcelone etc....

En ce 11 mars, ce ballon transportait des capteurs capables de mesurer la radioactivité ambiante, qu'elle soit d'origine naturelle ou artificielle. Il permettra en outre de disposer d'une cartographie de référence de la ville facilitant la détection ultérieure d'éventuelles anomalies.

Ses dimensions ne le rendent pas inaperçu lorsque l'on sait qu'il fait 75 m de long, 17,4 m de haut et que son volume est de 8 400m³. En comparaison, les montgolfières qui sillonnent le ciel du Territoire ont un volume de 2 200 m³ à 3 000 m³....

Gonflé à l'hélium, gaz inerte et ininflammable, le dirigeable moderne est une plate forme aérienne qui ne présente aucun risque de crash ou d'explosion. Il s'agit d'un moyen polyvalent et souple d'emploi, écologique, non bruyant, non polluant et adapté aux besoins de la permanence sur zone.

Ce spectacle aérostatique rarissime valait bien une explication non ?

Edith PACAUD



MOT DE L'OPPOSITION

"L'équipe d'« Ensemble pour Chèvremont »

Bonjour,

Les vacances d'été approchent et nous souhaitons vous informer et aborder quelques points faisant l'actualité de notre conseil :

1) Comme vous le savez déjà, l'évolution de notre PLU (Plan local d'Urbanisme) est l'un des sujets majeurs de ce mandat. L'équipe sortante et la notre travaillons sur ce dossier épineux depuis peu. L'ouverture des plis s'est faite il y a un mois et le choix du cabinet à retenir est en cours.

Pour ma part, j'ai favorisé un cabinet du département présentant plusieurs points favorables :

- Sa proximité, qui facilitera les éventuelles réunions supplémentaires.
- Sa situation locale permet à ce cabinet de mieux aborder les contraintes liées à notre département.
- De plus, ce cabinet travaille sur le SCOT (Schéma de COhérence Territoriale) de notre département.

A l'ordre de ces devis, deux réunions seront ouvertes au public. La participation de tous sera nécessaire. Toutes idées, point de vue et retour d'expérience sera la bienvenue.

L'avenir très proche de notre village risque de changer d'image et l'équipe d'ensemble pour Chèvremont s'attellera à faire suivre ses engagements à savoir le respect de l'équilibre de nouvelles habitations et la préservation de zones vertes.

Notre village, en vue aérienne présente une forme d'araignée avec ses 5 rues principales le traversant. Entre ces rues (de Perouse, de Bessoncourt, de Fontenelle, de la gare et aussi du Texas) y subsistent encore des espaces verts qui doivent être préserver pour le bien-être de tous.

Une équipe de 15 conseillers municipaux, élue par ses administrés, ne doit pas modifier les règles sans tenir compte de l'avis de tous!

La crainte permanente de fermetures de classes ne doit pas aveugler la réalité de la situation. Construire jusqu'à saturation, ne fait que retarder les effets de quelques années, mais bouleversera irrémédiablement l'équilibre tant attendu pour notre village.

A ce sujet, dès la rentrée, je proposerai au conseil municipal de réfléchir quant à la possibilité d'acquérir un bus afin d'organiser un ramassage scolaire ciblé auprès des villages voisins ne disposant pas d'école. Cette option, s'il s'avère qu'elle puisse se mettre en place, amènerait une bouffée d'oxygène à nos deux écoles de manière bien plus pérenne.

2) Concernant les déchets verts et les soucis d'élimination et de transport engendrés pour tous, nous avons demandé lors du dernier conseil municipal de faire voter une motion pour s'opposer à la décision arbitraire de la CAB. Tous les membres du conseil en présence étaient favorables. Nous attendons sur la prise de position de M. le Maire pour rédiger et nous faire signer cette motion.

3) Un dossier ouvert concerne aussi la mise à disposition d'un terrain pour les jeunes de Chèvremont voire des villages à proximité. A ce jour, la frilosité de l'équipe sortante ne nous permet pas de trouver une solution qui nous permettrait d'obtenir un équilibre jeunesse/tranquillité du village. Nous tâcherons d'être plus persuasifs pour mettre en oeuvre ce dossier.

4) Je tiens à évoquer les échanges de notre équipe avec M. le Maire. Ils sont cordiaux, constructifs et intelligents. M. Lab est un Maire qui s'avère tout à fait neutre dans le temps avec le souhait d'entendre les avis de tous bords avec la volonté de servir au mieux ses administrés. Au nom de mon équipe, je l'en remercie sincèrement.

Nous vous souhaitons à tous d'excellents congés d'été 2011.

Cordialement.

Pomodoro Michel."

VIE PRATIQUE



HORAIRES DE TRAIN

La SNCF propose des Trains Express Régionaux au départ de la Gare de CHEVREMONT ou de BELFORT, accessibles à tous.

Votre fiche horaire

Valide du 01/07/2011 au 31/10/2011

CHEVREMONT > BELFORT

Train	Départ		Arrivée	Durée	Jours de circ.	
ter	07h23	direct	07h29	00h06	-	01
ter	07h23	direct	07h29	00h06	Sa	02
ter	07h26	direct	07h31	00h05	Lu-Ve	03
ter	10h16	direct	10h22	00h06	Di	04
ter	12h54	direct	12h59	00h05	Sa	
ter	13h34	direct	13h40	00h06	Lu-Ve	05
CAR	14h05	direct	14h18	00h13	Lu-Ve	06
CAR	14h05	direct	14h18	00h13	-	07
ter	17h44	direct	17h49	00h05	Sa,Di	04
ter	18h10	direct	18h15	00h05	Lu-Ve	03
ter	20h44	direct	20h49	00h05	Sa	

- 01 Seulement 02/07/2011
- 02 Pas 02/07/2011
- 03 Pas 14/07/2011, 15/08/2011
- 04 Aussi 14/07/2011, 15/08/2011
- 05 Pas 14/07/2011, 15/08/2011-19/08/2011, 22/08/2011-26/08/2011, 29/08/2011-02/09/2011, 05/09/2011-09/09/2011, 12/09/2011-16/09/2011, 19/09/2011-23/09/2011, 17/10/2011-21/10/2011
- 06 Pas 01/07/2011, 04/07/2011-08/07/2011, 11/07/2011-15/07/2011, 18/07/2011-22/07/2011, 25/07/2011-29/07/2011, 01/08/2011-05/08/2011, 08/08/2011-12/08/2011, 15/08/2011,



Votre fiche horaire

Valide du 01/07/2011 au 31/10/2011

BELFORT > CHEVREMONT



- 01 Pas 14/07/2011, 15/08/2011
- 02 Pas 02/07/2011
- 03 Seulement 02/07/2011
- 04 Aussi 14/07/2011, 15/08/2011

Train	Départ		Arrivée	Durée	Jours de circ.	
ter	06h17	direct	06h22	00h05	Lu-Ve	01
ter	06h23	direct	06h28	00h05	Sa	02
ter	06h23	direct	06h28	00h05	-	03
ter	07h32	direct	07h36	00h04	Sa	
ter	07h45	direct	07h50	00h05	Lu-Ve	01
ter	08h35	direct	08h40	00h05	Di	04
ter	12h14	direct	12h18	00h04	Sa	
CAR	12h25	direct	12h36	00h11	Lu-Ve	01
ter	18h02	direct	18h06	00h04	Lu-Ve	01
ter	18h35	direct	18h40	00h05	Di	04
ter	18h47	direct	18h51	00h04	Sa	02
ter	18h47	direct	18h51	00h04	-	03
ter	19h49	direct	19h54	00h05	Di	04

Ces horaires ne tiennent pas compte des événements exceptionnels tels que mouvement sociaux ou intempéries.

Correspondance à pied

Attention, certains horaires peuvent être modifiés. Pour vous renseigner vous pouvez consulter :

- le service de renseignements de la SNCF ou leur site internet www.voyages-sncf.fr
- les panneaux d'affichage à la gare de Chèvremont.

HORAIRES DE BUS



De Vézelois → vers Belfort

Du lundi au samedi

Vézelois Rue de Brebotte	7:11	8:16	9:21	10:21	11:51	13:16	14:41	15:41	16:51	17:51	18:56
Vézelois Rte de Novillard	7:12	8:17	9:22	10:22	11:52	13:17	14:42	15:42	16:52	17:52	18:57
Vézelois	7:13	8:18	9:23	10:23	11:53	13:18	14:43	15:43	16:53	17:53	18:58
Vézelois Praille	7:13	8:18	9:23	10:23	11:53	13:18	14:43	15:43	16:53	17:53	18:58
Chèvremont Clavière	7:15	8:20	9:25	10:25	11:55	13:20	14:45	15:45	16:55	17:55	19:00
Chèvremont Floriales	7:17	8:22	9:27	10:27	11:57	13:22	14:47	15:47	16:57	17:57	19:02
Chèvremont	7:17	8:22	9:27	10:27	11:57	13:22	14:47	15:47	16:57	17:57	19:02
Chèvremont Galants	7:18	8:23	9:28	10:28	11:58	13:23	14:48	15:48	16:58	17:58	19:03
Chèvremont Champs					13:25						
Bessoncourt Primevères	7:21	8:26	9:31	10:31	12:01	13:29	14:51	15:51	17:01	18:01	19:06
Bessoncourt Pensées	7:22	8:27	9:32	10:32	12:02	13:31	14:52	15:52	17:02	18:02	19:07
Bessoncourt	7:23	8:28	9:33	10:33	12:03	13:33	14:53	15:53	17:03	18:03	19:08
Bessoncourt Lys	7:23	8:28	9:33	10:33	12:03	13:33	14:53	15:53	17:03	18:03	19:08
Bessoncourt Centre Cial	7:24	8:29	9:34	10:34	12:04	13:34	14:54	15:54	17:04	18:04	19:09
Perouse Lilas	7:27	8:32	9:37	10:37	12:07	13:37	14:57	15:57	17:07	18:07	19:12
Perouse Cerisiers	7:27	8:32	9:37	10:37	12:07	13:37	14:57	15:57	17:07	18:07	19:12
Belfort Collège Vauban	7:31	8:36	9:41	10:41	12:11	13:41	15:01	16:01	17:11	18:11	19:16
Belfort Miotte	7:35	8:40	9:45	10:45	12:15	13:45	15:05	16:05	17:15	18:15	19:20
Belfort Quai Vauban	7:38	8:43	9:48	10:48	12:18	13:48	15:08	16:08	17:18	18:18	19:23
Belfort Préfecture	7:40	8:45	9:50	10:50	12:20	13:50	15:10	16:10	17:20	18:20	19:25

De Belfort → vers Vézelois

Du lundi au samedi

Belfort Préfecture	7:45	8:50	9:50	11:20	12:20	14:10	15:10	16:10	17:20	18:25	19:25
Belfort Quai Vauban	7:46	8:51	9:51	11:21	12:21	14:11	15:11	16:11	17:21	18:26	19:26
Belfort Miotte	7:48	8:53	9:53	11:23	12:23	14:13	15:13	16:13	17:23	18:28	19:28
Belfort Collège Vauban	7:51	8:56	9:56	11:26	12:26	14:16	15:16	16:16	17:26	18:31	19:31
Perouse Cerisiers	7:55	9:00	10:00	11:30	12:30	14:20	15:20	16:20	17:30	18:35	19:35
Perouse Lilas	7:56	9:01	10:01	11:31	12:31	14:21	15:21	16:21	17:31	18:36	19:36
Bessoncourt Centre Cial	7:59	9:04	10:04	11:34	12:34	14:24	15:24	16:24	17:34	18:39	19:39
Bessoncourt Lys	8:01	9:06	10:06	11:36	12:36	14:26	15:26	16:26	17:36	18:41	19:41
Bessoncourt	8:02	9:07	10:07	11:37	12:37	14:27	15:27	16:27	17:37	18:42	19:42
Bessoncourt Pensées	8:02	9:07	10:07	11:37	12:38	14:27	15:27	16:27	17:37	18:42	19:42
Bessoncourt Primevères	8:03	9:08	10:08	11:38	12:39	14:28	15:28	16:28	17:38	18:43	19:43
Chèvremont Champs					12:43						
Chèvremont Galants	8:05	9:10	10:10	11:40	12:44	14:30	15:30	16:30	17:40	18:45	19:45
Chèvremont	8:06	9:11	10:11	11:41	12:46	14:31	15:31	16:31	17:41	18:46	19:46
Chèvremont Floriales	8:07	9:12	10:12	11:42	12:47	14:32	15:32	16:32	17:42	18:47	19:47
Chèvremont Clavière	8:09	9:14	10:14	11:44	12:49	14:34	15:34	16:34	17:44	18:49	19:49
Vézelois Praille	8:11	9:16	10:16	11:46	12:51	14:36	15:36	16:36	17:46	18:51	19:51
Vézelois	8:12	9:17	10:17	11:47	12:52	14:37	15:37	16:37	17:47	18:52	19:52
Vézelois Rte de Novillard	8:12	9:17	10:17	11:47	12:52	14:37	15:37	16:37	17:47	18:52	19:52
Vézelois Rue de Brebotte	8:14	9:19	10:19	11:49	12:54	14:39	15:39	16:39	17:49	18:54	19:54

De Vézelois → vers Belfort

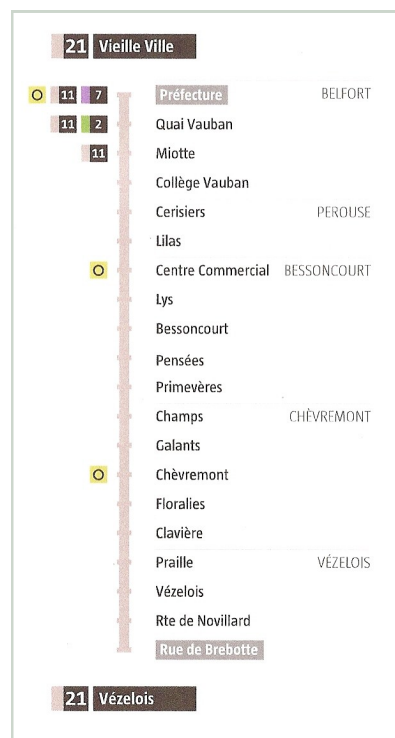
Dimanche et fêtes

Vézelois Rue de Brebotte	09:08	12:08	14:08	17:38	19:38
Vézelois Rte de Novillars	09:09	12:09	14:09	17:39	19:39
Vézelois	09:10	12:10	14:10	17:40	19:40
Vézelois Praille	09:10	12:10	14:10	17:40	19:40
Chèvremont Clavière	09:12	12:12	14:12	17:42	19:42
Chèvremont Floriales	09:14	12:14	14:14	17:44	19:44
Chèvremont	09:14	12:14	14:14	17:44	19:44
Chèvremont Galants	09:15	12:15	14:15	17:45	19:45
Bessoncourt Primevères	09:18	12:18	14:18	17:48	19:48
Bessoncourt Pensées	09:19	12:19	14:19	17:49	19:49
Bessoncourt	09:20	12:20	14:20	17:50	19:50
Bessoncourt Lys	09:20	12:20	14:20	17:50	19:50
Bessoncourt Centre Cial	09:21	12:21	14:21	17:51	19:51
Perouse Lilas	09:24	12:24	14:24	17:54	19:54
Perouse Cerisiers	09:25	12:25	14:25	17:55	19:55
Belfort Laurencie	09:28	12:28	14:28	17:58	19:58
Belfort Cimetièrre militaire	09:28	12:28	14:28	17:58	19:58
Belfort Parant	09:29	12:29	14:29	17:59	19:59
Belfort Sellier	09:29	12:29	14:29	17:59	19:59
Belfort Altkirch	09:29	12:29	14:29	17:59	19:59
Belfort Les Perches	09:30	12:30	14:30	18:00	20:00
Belfort Multiplexe	09:31	12:31	14:31	18:01	20:01
Belfort Colbert	09:32	12:32	14:32	18:02	20:02
Belfort Gare	09:34	12:34	14:34	18:04	20:04
Belfort Fg de France	09:35	12:35	14:35	18:05	20:05
Belfort Corbis	09:37	12:37	14:37	18:07	20:07
Belfort Préfecture	09:38	12:38	14:38	18:08	20:08

De Belfort → vers Vézelois

Dimanche et fêtes

Belfort Préfecture	08:38	11:38	13:38	17:08	19:08
Belfort Corbis	08:38	11:38	13:38	17:08	19:08
Belfort Fg de France	08:40	11:40	13:40	17:10	19:10
Belfort Gare	08:41	11:41	13:41	17:11	19:11
Belfort Colbert	08:43	11:43	13:43	17:13	19:13
Belfort Multiplexe	08:45	11:45	13:45	17:15	19:15
Belfort Les Perches	08:45	11:45	13:45	17:15	19:15
Belfort Altkirch	08:46	11:46	13:46	17:16	19:16
Belfort Sellier	08:46	11:46	13:46	17:16	19:16
Belfort Parant	08:47	11:47	13:47	17:17	19:17
Belfort Cimetièrre militaire	08:47	11:47	13:47	17:17	19:17
Belfort Laurencie	08:48	11:48	13:48	17:18	19:18
Perouse Cerisiers	08:49	11:49	13:49	17:19	19:19
Perouse Lilas	08:50	11:50	13:50	17:20	19:20
Bessoncourt Centre Cial	08:53	11:53	13:53	17:23	19:23
Bessoncourt Lys	08:55	11:55	13:55	17:25	19:25
Bessoncourt	08:56	11:56	13:56	17:26	19:26
Bessoncourt Pensées	08:56	11:56	13:56	17:26	19:26
Bessoncourt Primevères	08:57	11:57	13:57	17:27	19:27
Chèvremont Galants	08:59	11:59	13:59	17:29	19:29
Chèvremont	09:00	12:00	14:00	17:30	19:30
Chèvremont Floriales	09:01	12:01	14:01	17:31	19:31
Chèvremont Clavière	09:03	12:03	14:03	17:33	19:33
Vézelois Praille	09:05	12:05	14:05	17:35	19:35
Vézelois	09:06	12:06	14:06	17:36	19:36
Vézelois Rte de Novillars	09:06	12:06	14:06	17:36	19:36
Vézelois Rue de Brebotte	09:08	12:08	14:08	17:38	19:38



Pour les personnes ne souhaitant pas bénéficier du Pass Optymo ou étant de passage dans le Territoire, des tickets de bus sont disponibles à l'Espace Optymo ou dans les Relais Optymo : Tickets Jour, Hebdo ou 10 voyages, selon vos besoins.

Rendez-vous au relais le plus proche de chez vous : L'Allumette Bleue.

Attention, les tickets ne sont pas valables sur les transports scolaires, transports à la demande et transports des personnes à mobilité réduite.

LE COIN DE LA RÉDACTION

AUTEURS

Commission du Bulletin

Pierre LAB

Linda MARCHAL

Edith PACAUD

Huguette BERNARDIN

Denis HEITZ

Raymonde LEHMANN

Jean Paul MOUTARLIER

Serge SCATASSI

Roger THEVAUX

Nous pensons encore une fois très fort à Huguette et nous lui souhaitons un prompt rétablissement. Nous sommes impatients de la retrouver en forme.

Elus et Bénévoles

Marie-Paule CANAL

Nathalie CHAILLAN (BENCHARAB)

Pierre-Yves CHAUVÉAU

Nelly DUBARRY

Enseignantes de l'école privée

Enseignantes de l'école publique

Equipe de la crèche municipale

Christelle FIEVET

Céline FLOTAT

Alain HUGUENIN

Roger JEANCLER

Nathalie JEANNIN

Mme LABARRE

Alain LE BAIL

Guy PETIT

Michel POMODORO

Nathalie SCHARTNER

Denis SPENLIHAUER

Emilie THABOURIN

Lucien WALTER

IMPRESSION ET RELIURE

MERI

ZAC des Prés

90400 ANDELNANS

PHOTOS

Mr BAILLY

Odile BURY

Marie-Paule CANAL

Nathalie CHAILLAN

Pierre-Yves CHAUVÉAU

Bernard DEHLINGER

Nelly DUBARRY

Enseignantes de l'école privée

Enseignantes de l'école publique

Corinne EXBRAYAT

Christelle FIEVET

Alain HUGUENIN

Pierre LAB

Hervé et Linda MARCHAL

Edith PACAUD

Serge SCATASSI

Denis SPENLIHAUER

CONCEPTION, REALISATION ET MISE EN PAGE

Linda MARCHAL

POUR NOUS CONTACTER

Mairie 03-84-21-08-56

Linda MARCHAL 03-84-29-92-48

Edith PACAUD 03-84-21-78-06

P R O T E C T I O N V O L



**Protégez
votre maison
des visiteurs
indésirables**

eps Service opéré par EPS,
n°1 français de la télésurveillance résidentielle,
qui bénéficie d'une autorisation administrative délivrée par la Préfecture
du Bas-Rhin en date du 17/12/99. L'autorisation ne confère aucun caractère officiel
à l'entreprise qui en bénéficie. Elle n'engage en aucune manière la responsabilité
des pouvoirs publics. Activité privée de surveillance.

Crédit Mutuel
LA banque à qui parler



SARL DE STEFANO

**Vente et Pose de carrelage, faïence
Chape fluide autolissante
Sols souples
Isolation en mousse de
polyuréthane projetée**



6 Bis Quai Keller
90000 BELFORT

☎ 03 84 28 57 10 - ☎ : 03 84 28 46 54 - Email : sarldestefano@wanadoo.fr

Cassiopée
Coiffeur Visagiste



Tél : 03-84-90-28-61

Rue de Pérouse 90340 CHEVREMONT



**BOULANGERIE
PATISSERIE
« AUX DELICES »**

Ouverture

Du mardi au vendredi de

- 06 h 00 à 13 h et de

- 15 h 30 à 19 h

Samedi : de 6 h à 13 h

Dimanche : de 6 h à 12 h



30 Rue des Magnolias 90340 Bessoncourt

Tél : 03-84-29-81-28



Belfort Electro Diesel
 Rue des 3 réseaux – 90400 DANJOUTIN
 Tél : 03 84 57 00 50 – Fax : 03 84 57 02 25
 Mail : bed@services-electrodiesel.fr



REPARATIONS PL / VU / VL (ESSENCE / DIESEL) TOUTES MARQUES
VENTES DE PIECES DETACHEES AU COMPTOIR
BELFORT ELECTRO DIESEL A L'ECOUTE DES PARTICULIERS ET DES PROFESSIONNELS
DES SOLUTIONS TECHNIQUES A LA MESURE DE VOS EXIGENCES

- STATION **TACHYGRAPHE** ANALOGIQUE/NUMERIQUE ■ ATELIER **RECTIFICATION**
- ATELIER **TRANSMISSION** ■ STATION **CLIMATISATION** ■ ATELIER **ELECTRICITE**
- PREPA ET PASSAGE AUX MINES ■ **MECANIQUE TRADITIONNELLE** (Distribution-Freinage ...)
- **COMMON RAIL VL/PL** ■ **INJECTION** ■ **REPARATIONS FAP**



☞ GAGNER GRATUITEMENT UN GPS (APPLICATION VL/PL) DERNIER MODELE ☞
 L'assistance indispensable pour tous vos déplacements
 Cet assistance à la navigation vous conduira rapidement et exactement où vous voulez aller
 Participation gratuite et tirage au sort le vendredi 1^{er} juillet à 14h

BON DE PARTICIPATION A NOUS RETOURNER SI VOUS SOUHAITEZ PARTICIPER A NOTRE TOMBOLA D'ETE :



Nom :
 Adresse :

 CP :
 Ville :
 Tél :
 Fax :
 Mail :

