

PATRIMOINE

DES CHOUX ET DES HOMMES... (SUITE)



J'avais rencontré, lors de notre dernier bulletin municipal, Jean Bouquet qui nous avait livré quelques secrets sur la choucrouterie et la fabrication de la choucroute.

Petite enquête approfondie...

La Choucroute ? C'est quoi ?

Elle tire son nom de l'allemand « sürkrüt » (chou acide). Il s'agit en fait du produit issu de la fermentation lactique du chou.

Son terme est injustement attribué au plat alsacien car ce n'est qu'au XVIII^e siècle qu'elle se généralise en Franche-Comté grâce aux terres fertiles de la région favorables à la culture du chou.

Au fil du temps, elle s'est accompagnée de charcuterie et est devenu le plat traditionnel alsacien que nous connaissons.

Mais d'où vient-elle ? Le Saviez-vous ?

Les Chinois auraient découvert fortuitement la fermentation du chou en saumure lors de la construction de la Grande Muraille de Chine permettant ainsi la survie des ouvriers.

Elle a été ensuite introduite en France soit par les Tartares venus conquérir l'Europe soit par les grands voyageurs. Grâce à sa longue conservation et à ses qualités énergétiques, elle devient un légume phare. Elle assure la nutrition des populations l'hiver ainsi que celle des marins lors de longs voyages luttant ainsi contre le scorbut.

Secrets de fabrication

Jean Bouquet nous a montré comment, les choux (Quintal ou Brunswick) récoltés de septembre à novembre étaient hachés grâce à « l'Etrogneuse » après avoir été débarrassés des feuilles et du trognon (qui serviront de nourriture au bétail).

Les choux râpés sont ensuite placés dans des cuves à fermentation avec 2% de sel.

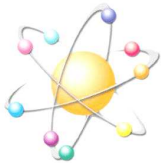
Ils sont tassés puis compressés pendant tout le temps nécessaire à la fermentation afin d'éliminer le maximum de jus.

La fermentation en anaérobiose dure environ trois semaines à 15°C/16°C. Si de la mousse blanche apparaît, c'est un gage de bonne qualité !

Le chou perd alors la moitié de sa masse (2 kg de choux donnent 1 kg de choucroute) et se concentre en vitamines et sels minéraux.

La choucroute est née.





Du côté du chimiste

La fermentation qui a lieu dans le processus de fabrication de la choucroute est une fermentation lactique.

Elle a lieu grâce à des bactéries : des Streptocoques, des Lactobacilles, des Bacilles... (plus d'une vingtaine de bactéries peuvent être trouvées dans la choucroute).

Le sel, quant à lui, permet d'accélérer la mise en anaérobiose et d'empêcher le développement des bactéries pathogènes.

Cette fermentation lactique, très naturelle, permet d'enrichir la choucroute car ses protéines et ses vitamines sont conservées. La choucroute ainsi fermentée est une excellente source de vitamines, surtout en hiver, où les légumes frais deviennent plus rares.

Ses bienfaits

- elle est riche en vitamines C, B12, et PP, en potassium, calcium et magnésium,
- elle a une action régénérante sur la flore intestinale,
- elle est riche en fibre et bénéfique pour le transit intestinal,
- elle présente une faible teneur calorique grâce à sa richesse en eau (22 cal/100 g).

La choucroute crue est réputée meilleure pour la santé.

Secrets de gastronomes

Aujourd'hui, bon nombre de Grands Chefs Etoilés, travaillent ce légume de façon très originale, s'éloignant de la fameuse choucroute alsacienne que nous connaissons tous.

La choucroute est un légume à part entière qui est capable d'accompagner de nombreux plats (charcuterie, poissons, volailles, viandes).

Elle se consomme crue ou cuite et peut être servie en entrée (salade) ou en plat.

A la fin du mois d'août, au début de saison, elle est la plus douce : c'est la choucroute nouvelle.

Astuce cuisine : afin de prévenir les ballonnements, il est conseillé d'ajouter des grains de cumin lors de sa préparation !



Vous souvenez vous de la balance communale qui servait à peser les chariots de choux ? Elle était implantée sur le terre-plein situé à côté de la banque (CMDP) avant la construction de l'immeuble du Galant. Elle a disparu aujourd'hui !

Linda MARCHAL



VIE ÉCONOMIQUE

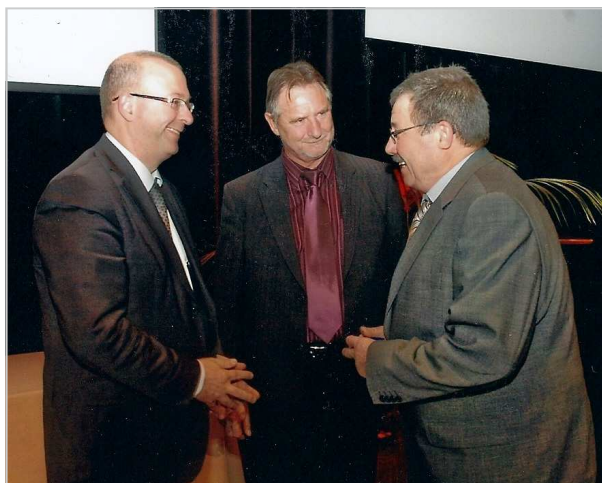
CES ARTISANS PRÈS DE CHEZ NOUS

Ermes DE STEFANO, ancien Chef d'entreprise bien connu des Chèvremontois, a été récompensé par le Président de la Chambre des Métiers du Territoire de Belfort, pour avoir joué, tout au long de sa carrière, un rôle déterminant dans la formation des jeunes.

Aujourd'hui âgé de 71 ans, il a fondé la société de carrelage qui porte son nom.

Infatigable travailleur, il a formé plus d'une centaine d'apprentis carreleurs. Certains d'entre eux sont encore actifs au sein de l'entreprise.

Généreux et toujours prêt à rendre service, il a aimé partager ses connaissances et ne s'est jamais contenté de l'approximatif. Il attendait de ses élèves l'excellence professionnelle. Ils sont aujourd'hui reconnaissants du savoir transmis.



Ermes DE STEFANO est né en Italie en 1938 dans la région du Frioul.

En 1952, il intègre la prestigieuse Ecole des Mosaïstes du Frioul où il étudie la géométrie, le dessin, l'histoire de l'art et l'anglais.

Diplômé cinq ans plus tard, il choisit d'émigrer en France en 1957 afin de vivre de son métier de mosaïste avec un contrat de travail auprès de la « Société belfortaine Comptoir des Bois et Matériaux ».

En 1966, il s'installe comme artisan et sera secondé par son épouse. Il achète un lopin de terre à Chèvremont où il construira son premier dépôt pour entreposer matériel et machines. Dans les années 70, l'entreprise, qui s'est agrandie, compte une dizaine d'employés. A l'étroit, il décide de faire l'acquisition du terrain attenant, mis en vente.

Il y construira de nouveaux dépôts.

Parmi les travaux d'exception, il convient de citer le pavement de la salle de la Chougallante à Chèvremont, celui du théâtre du Granit à Belfort d'après un projet conçu par l'architecte Jean Nouvel ou encore celui du lycée agricole à Valdoie. Ces sols en terrazzo témoignent du savoir-faire exceptionnel de ce carreleur-mosaïste.

En 1991, l'entreprise change de statut juridique et devient une SARL. Il en sera le gérant jusqu'en 2008.

Aujourd'hui, ce sont ses deux enfants, Maryse et Pierre, qui ont repris le flambeau familial.

« Tout comme nos compagnons de travail, explique Maryse DE STEFANO, nous avons baigné dès notre tendre enfance dans cette culture de l'excellence professionnelle. Même si, de nos jours, le prix prévaut sur la qualité du travail, nous voulons absolument préserver et perpétuer cette valeur fondamentale à nos yeux ».

Nous adressons à Mr DE STEFANO toutes nos sincères félicitations et nous lui souhaitons une longue et agréable retraite.

Serge SCATASSI - Linda MARCHAL



SAUVEGARDER SES DONNÉES



Parce qu'il permet de conserver très facilement de nombreuses données, nous stockons sur le disque dur de notre ordinateur des milliers de documents, du suivi des comptes bancaires aux recettes de cuisine en passant par les photos et les carnets d'adresses.

Le temps s'écoule et puis un jour l'ordinateur ne démarre plus.

DIAGNOSTIC : PANNE DE DISQUE DUR.

C'est grave, docteur ?

Oui, généralement le disque dur doit être confié à une société spécialisée dans la récupération des données. C'est efficace, mais cher pour un particulier ; comptez plusieurs centaines d'euros.

Si vos données sont capitales pour vous et si vous avez le budget, alors vous pouvez faire réparer. Si vous n'avez pas le budget, alors vous pouvez pleurer les photos des six ou sept dernières années, vous savez celles prises en Egypte ou en Australie avec vos parents ou vos enfants. Vous pouvez éventuellement retourner sur le lieu de vos vacances, vous ne pourrez pas transformer vos ados en bambins.

COMMENT ÉVITER CETTE CATASTROPHE ?

Il faut dupliquer les données importantes sur plusieurs autres supports. Cette opération de sauvegarde doit être accomplie fréquemment pour tenir compte des ajouts et des modifications apportées sur les fichiers et aussi de l'évolution de la technologie ; auriez-vous pensé il y a 10 ans que les ordinateurs actuels n'auraient plus de lecteur de disquettes ?

Cette sauvegarde, surtout la première, est longue et fastidieuse. Prévoyez du temps (matinée, après-midi ou soirée) et de la disponibilité pour l'effectuer. C'est la raison principale pour laquelle on la remet toujours au lendemain.

QUE FAUT-IL SAUVEGARDER ?

Faites une copie de vos données personnelles, celles qui sont contenues dans les répertoires Documents, Images, Musique, Vidéos :





- lettres
- suivi des comptes bancaires
- photos et documents numérisés
- vidéos

mais aussi, en utilisant les fonctions d'exportation de vos logiciels, les carnets d'adresses email, les marques pages ou favoris de navigation internet, les emails, les sauvegardes de progression de jeux vidéos.

QUELLES SOLUTIONS EXISTENT EN 2010 ?

Plusieurs solutions coexistent en fonction du type et du volume de vos données, de vos compétences en informatique, du temps dont vous disposez et de votre budget.

La solution à retenir est un compromis entre la fiabilité, le coût, la confidentialité des données et la facilité d'usage.

MOYEN	AVANTAGES	INCONVÉNIENTS
CD OU DVD 	Mise en oeuvre assez simple Coût moyen Rangement facile	Taille limitée à 4,7 Go Fragilité Temps de gravure important Pérennité des données moyenne
CLÉ USB 	Simple d'emploi Bonne pérennité Rangement facile	Peut s'effacer facilement à la suite d'une mauvaise manipulation Egarable du fait de sa petite taille
DISQUE DUR EXTERNE 	Simple d'emploi Bonne pérennité Capacité très importante à un prix réduit Rangement facile	Sensible aux chutes
SERVEUR EXTERNE 	Données protégées Données accessibles de partout	Temps de transmission important Confidentialité non garantie L'hébergeur peut disparaître facilement (faillite, rachat, abandon du service)

En résumé, si vous n'avez que quelques documents texte et une centaine de photos, une simple clé USB de 8 Go et quelques CD ou DVD suffiront aisément. Si vous avez beaucoup de photos et de vidéos, choisissez un disque dur externe.

COMMENT SAUVEGARDER ?

Soit en utilisant un logiciel dédié à la sauvegarde (non vu dans cet article), soit manuellement :

- ranger ses fichiers dans les répertoires correspondants ; créer au besoin les répertoires, par exemple Mes images\Vacances\2008, Mes images\Vacances\2009 pour trier les photos de vacances par année
- vérifier la taille (en Mo ou en Go) occupée par chaque répertoire à sauvegarder
- vérifier la capacité du support (clé USB, disque externe) à accepter ces Mo ou Go
- copier chaque répertoire sur le support
- ne rien débrancher ni arrêter l'ordinateur avant la fin de la copie (cela peut durer des heures)
- contrôler le lendemain par sondage que la copie s'est bien passée


COMMENT RETROUVER LE SOURIRE ?

Sur votre nouveau disque dur, vous réinstallez le système d'exploitation et tous les logiciels. Cela prend du temps et de l'argent, le remplacement complet de la tour est peut-être plus rentable. Il ne vous reste qu'à copier vos sauvegardes dans les répertoires Documents, Images, Musique et Vidéos et à importer depuis vos logiciels le reste (carnets d'adresses email, etc.)

PLUS D'INFOS ?

Retrouvez-moi au Centre culturel de Chèvremont tous les mardis de 14 h à 15 h 30, d'octobre à mai. Dans un environnement convivial, venez vous initier ou vous perfectionner à l'informatique.

CONTACT

Denis HEITZ
 03 84 28 31 69
clubinfo.monvillage@gmail.com



Denis HEITZ



MON VILLAGE

ASSEMBLÉE GÉNÉRALE

L'Association « Mon Village » a tenu son Assemblée Générale le vendredi 5 mars 2010.

Danielle LANGLOIS, la Présidente, a remercié tous les membres bénévoles pour leur travail, leur collaboration, l'esprit d'équipe et la cordialité dont ils font preuve tout au long de l'année.

Les activités des différentes sections ont été retracées, à noter : après-midi jeux, marche familiale, tarot, don du sang, Saint Nicolas et sorties détente.

Ont aussi été évoqués les clubs

qui gravitent autour de l'association : club floral, club informatique, club de la retraite heureuse, club couture.

Le rapport financier a donné toute satisfaction : les finances sont saines.

L'ASSOCIATION COMPREND

Club Couture

Les mardis de 14 h à 18 h

Avec Annette Scatassi (03 84 21 15 61)

Club Informatique

Les mardis de 14 h à 15 h 30

Avec Denis Heitz (03 84 28 31 69)

La Retraite Heureuse

Les jeudis de 14 h à 18 h

Avec Nicole et Serge Sonet (03 84 21 27 23)

Championnat de Tarot

Un samedi par mois à partir de 20 h 30

Avec Lucien Walter (03 84 21 47 28)

Reprise le 11 septembre 2010 à 20h30, maison des associations

Art Floral

Une fois par mois

Avec Danielle Langlois (03 84 21 75 43)

*Pour tous renseignements complémentaires,
s'adresser aux responsables.*

Le nouveau Conseil d'Administration a été constitué.

Il se compose de quatorze membres parmi lesquels ont été choisis les membres du bureau.

Celui-ci est établi comme suit :

- Présidente : Danielle Langlois
- Secrétaire : Huguette Bernardin
- Secrétaire adjointe : Andrée Fogli
- Trésorière : Nicole Sonet
- Trésorier adjoint : Pierre-Yves Chauveau
- Commissaire aux comptes : Marie-Odile Bogner

DATES À RETENIR

- Samedi 9 octobre 2010 : Soirée cabaret des Chan'delnans
- Samedi 27 et Dimanche 28 novembre 2010 : Téléthon avec 24 heures de tarot
- Dimanche 5 décembre 2010 : Marché Solidaire de la Saint Nicolas
- Dimanche 17 avril 2011 : Marche familiale

Pour l'année 2010-2011, retenons les deux manifestations phares, à savoir, le tarot et le marché solidaire de la Saint Nicolas.

A ce propos, signalons que :

- **1 548 € dont 120 €** des parents d'élèves de l'école publique ont été remis au Téléthon 2009 grâce au Tarot;

- **1 500 €** ont été donnés au Secours Populaire grâce au marché de la Saint Nicolas.

Nous ajouterons à ces deux manifestations une soirée cabaret qui aura lieu le 9 octobre prochain.

L'assemblée s'est terminée par le repas de l'amitié.

L'Association Mon Village a

rempli sa mission : rassembler et animer le village, même si la relève tarde à se manifester. La dynamique est toujours au rendez-vous !

Huguette BERNARDIN

MARCHE FAMILIALE



Dimanche 25 avril, l'Association Mon Village conviait ceux qui désiraient prendre un bon bol d'air à une marche familiale dans la campagne aux alentours de Chèvremont.

La météo aidant, une centaine de participants choisissait un parcours facile de 5 km ou un circuit de 10 km autour du village. Parmi eux, on pouvait compter une bonne dizaine d'enfants.

Une petite botte de 3 ans s'est vue remettre une coupe bien méritée. La dame la plus âgée a également reçu sa récompense. La famille la plus nombreuse ainsi qu'un groupe collectif de huit personnes ont emporté leur coupe.

Ce fut une belle et bonne journée et ce fut aussi l'occasion de faire du sport tout en devisant entre amis.

A l'année prochaine....

Huguette BERNARDIN



UNE ROSE UN ESPOIR

Belle réussite pour la deuxième édition « d'Une rose un Espoir » qui s'est déroulée les 24 et 25 avril 2010.

Félicitations à Denis SPENLIHAUER et toute son équipe pour le travail accompli ainsi qu'à tous les motards qui ont sillonné les rues des différents villages participants.

Le beau temps était au rendez-vous durant tout le week-end, et, en échange d'une rose, les dons récoltés ont été en progression de 90% par rapport à l'année précédente. Au total un chèque de 15 230,15 € a été remis à la Ligue Contre le Cancer de Belfort.

La répartition est la suivante :

- une somme de 10 000 € est attribuée comme prévu à l'achat d'une sonde échographique dans le service des docteurs FRATTÉ et PICARD du Centre Hospitalier de Belfort – Montbéliard.
- le solde de 5 230,15 € sera utilisé par la Ligue pour venir en aide aux malades et à leur famille.

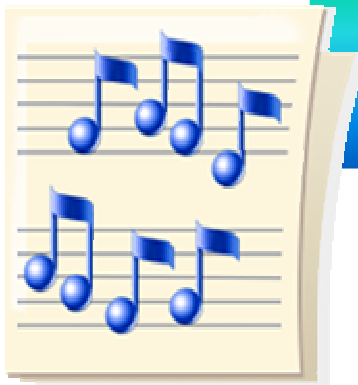
Nous espérons vous compter parmi nous l'année prochaine et unir à nouveau nos efforts afin de faire du week-end des 16 et 17 avril 2011 une grande réussite et donner l'Espoir aux malades grâce aux milliers de Roses qui seront offertes dans le Territoire de Belfort.

Vous pouvez retrouver toutes les photos de l'édition 2010 sur le blog <http://james.free.fr/uneroseunespoir90/>.



Chèvremont le 24 avril 2010 à 10h sur la place du monument

Didier FRICKER



ÉLAN MUSICAL

L'Élan Musical a participé en ce début d'année à différentes manifestations comme :

- 15 Mai : Concert de fin d'année de l'école de musique de Chèvremont à la maison du peuple de Belfort.
- 22 Mai : participation au FIMU.
- 04 Juin : concert de l'orchestre à l'église de Chèvremont.

Tous les membres de l'association se sont mobilisés pour organiser le traditionnel Barbecue de l'école de musique le dimanche 27 Juin.

Patrick VIEUXMAIRE

A NOTER AU PLUS VITE DANS VOS AGENDAS



Le Samedi 20 novembre 2010 à 20 heures
Salle de la Chougalante à Chèvremont

Élan Musical organise son repas dansant animé comme l'année dernière par Disco Star

Menu

Apéritif

Plat Franc-comtois (pommes de terre - fumé - cancoillotte)

Dessert et Café

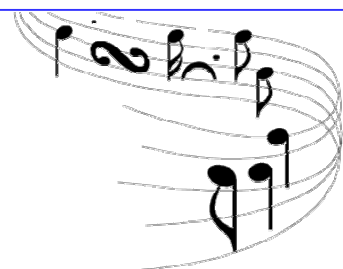
Le prix est de **20 €** par personne et **10 €** pour les enfants de moins de 12 ans
(Boissons non comprises)

Sur réservation auprès
de la Trésorière Jocelyne Gamba au 03 84 21 03 41
ou du Président Patrick Vieuxmaire au 03 84 29 71 83

ELAN MUSICAL DE CHEVREMONT



Président : Patrick VIEUXMAIRE
10 Lotissement Autoroutier 90160 Denney
☎ 03 84 29 71 83 -
email : patrick.vieuxmaire@orange.fr



ASSOCIATION SPORTIVE DE CHÈVREMONT



Une fois n'est pas coutume, il ne sera question que de chiffres dans cet article et plus précisément du budget du club. Pour que chacun d'entre vous puisse se faire une idée plus précise de ce qu'est la gestion d'un club de foot du niveau de l'AS Chèvremont.

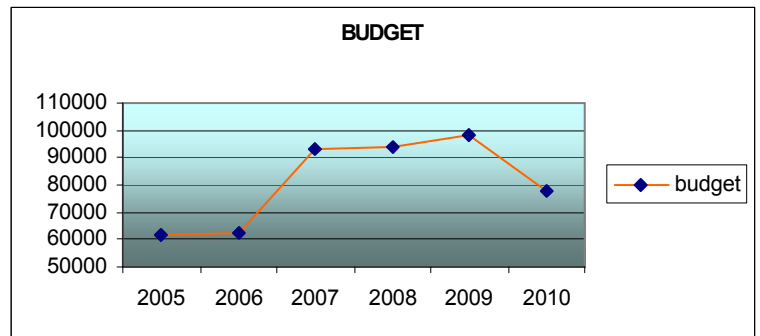
L'argent est le nerf de la guerre disait Catherine de Médicis. C'est aussi le nerf du bon fonctionnement d'un club.

Budget important et de plus en plus difficile à équilibrer, nous sommes constamment à la recherche de sponsors et à organiser des manifestations.

- Tributaire du temps pour les manifestations extérieures (tournois, pétanque, vide grenier),
- Tributaire de la concurrence pour les manifestations intérieures (loto, repas),
- Tributaire de la crise (baisse des recettes buvette et panneaux publicité),
- Tributaire du nombre toujours décroissant de bénévoles,

il devient de plus en plus difficile de gérer un club. Et si toutes les associations du village connaissent les mêmes difficultés, toutes n'ont pas un budget aussi important. Je rappelle que nous avons cette saison 276 licenciés qu'il convient d'habiller et de faire jouer. Les seuls frais d'achats de matériel et d'équipements sportifs étaient de 11 636 € pour la saison 2008-2009 et les frais dus à la ligue et au district s'élevaient à 8 124 € cette même saison auxquels il faut rajouter 3 132 € de frais d'arbitrage.

Les tableaux suivants, même s'ils ne rentrent pas dans les détails, indiquent assez précisément les dépenses et les recettes par postes. Les pourcentages sont calculés sur le budget prévisionnel 2009-2010.



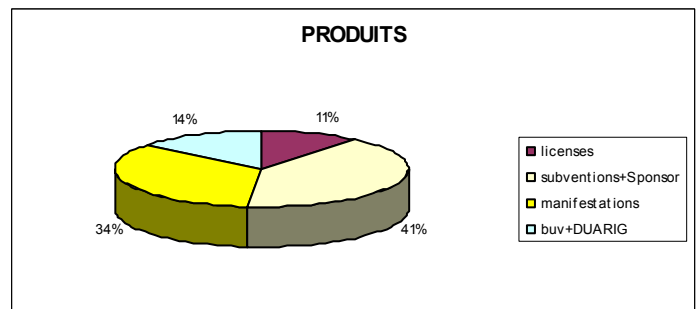
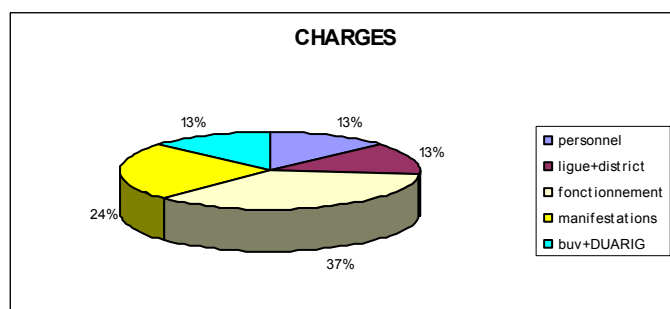
Pour information, le budget 2007-2008 (01/07/07 au 30/06/2008) s'élevait pour les dépenses à 93 829 € et à 84 816 € pour les recettes soit un déséquilibre de 9 013 € compensé par notre réserve qui fut bien entamée.

Le budget 2008-2009 était de 80 531 € pour les dépenses et de 87 323 € pour les recettes soit un excédent de 6 791 € qui nous sera très utile pour boucler le budget 2009-2010 qui en prévisionnel s'équilibre à 77 000 €.

Ne sont pas comptées dans ces budgets les charges assumées par la commune (chauffage, eau, électricité, entretien et tontes du terrain, fourniture peinture et plâtre de traçage, etc...) soit une somme estimée à 15 000 € annuels, qu'il ne nous serait pas possible de financer. J'en profite pour remercier Monsieur le Maire et son Conseil municipal pour leur soutien permanent à notre association. Ces quelques chiffres pour que chacun comprenne que nous ne vivons pas dans le monde des professionnels et le mérite qu'ont les dirigeants bénévoles qui œuvrent toute l'année pour que vive le foot à Chèvremont. Ils méritent bien votre respect.

Les chiffres complets sont annoncés chaque année à l'assemblée générale du club, où chacun d'entre vous est cordialement invité et sera le bienvenu.

Bernard Grosset





AUTRUCHE TENNIS CLUB

La saison 2009/2010 se poursuit sur les bases de la précédente avec 160 adhésions à fin mai (156 pour la saison 2008/2009). Le club regroupe les villages de Pérouse, Chèvremont et Bessoncourt.

A disposition des adhérents :

- 5 courts éclairés (2 à Pérouse, 2 à Bessoncourt et un à Chèvremont)
- 2 courts de mini-tennis à Pérouse

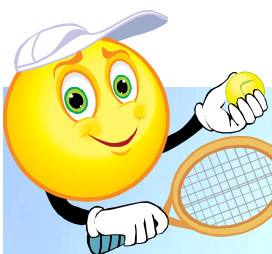
La « maison des adhérents » ou Club House est désormais totalement accessible, l'aménagement des extérieurs ayant été achevé ce printemps par la mairie de Pérouse.

Tennis loisir ou tennis compétition, chacun peut trouver sa place. Actuellement 4 équipes hommes, 2 équipes femmes et nouveauté 3 équipes jeunes dont une équipe filles sont engagées en championnat. Suivra le 26 juin notre après-midi découverte sur les courts de Bessoncourt, puis le tournoi interne de fin août à mi-septembre et le tournoi amical de double fin septembre.

Pour les enfants, les cours se poursuivent jusqu'à fin juin. Ils regroupent une quarantaine d'enfants encadrés par des éducateurs. Les cours n'ayant lieu qu'en fonction des conditions météo et avec une interruption l'hiver puisque nous ne disposons pas de courts couverts.

En souhaitant bientôt faire votre connaissance ou vous retrouver !

Christelle FIEVET
Présidente



Pour rappel

La saison commence le 01/10 et se termine le 30/09

de l'année suivante.

Les inscriptions ont eu lieu début octobre au Club House et se font le reste de l'année auprès du représentant ATC pour Chèvremont :

René Boschung,
20 rue du Stratégique
Tél. 03 84 22 01 09 – 06 10 18 61 23
rene.boschung1@orange.fr

Pour informer ses adhérents, ATC a créé :

- **le Mag'Autruche, magazine d'information interne qui relate tous les six mois les événements et manifestations du club.**
- **www.autruche-tc.fr.st, un site internet où vous pourrez trouver toutes les informations utiles sur notre club**



PLEINE FORME

UNE ANNÉE AUX ACTIVITÉS MULTIPLES

L'Assemblée Générale de l'Association s'est tenue le dimanche 20 juin prochain, à l'occasion d'une sortie canoë-kayak à Villersexel, qui a été suivie d'un repas convivial et, pour ceux qui le souhaitent, d'une visite du château ; l'occasion de faire le point sur l'activité de l'année 2009-2010 et de préparer la rentrée prochaine.

Du point de vue des activités traditionnelles, la gym et le step, on constate la très bonne tenue de la gym dont les trois séances font le plein ; en revanche, l'activité step marque un peu le pas, ce qui est à suivre pour l'avenir.



Néanmoins, l'Association compte, pour la saison 2009-2010, 109 membres, ce qui reste conforme aux objectifs, et permet en particulier de maintenir l'équilibre financier des activités. Cette situation autorise, le maintien du prix des cotisations à leur niveau actuel.

Cet hiver, les 16 et 17 janvier, l'association a organisé une sortie au chalet du Treh, propriété de la section de Mulhouse des «Amis de la Nature ». L'occasion pour ceux qui ont souhaité s'y retrouver de réaliser deux randonnées en raquettes dans le secteur du Markstein, dont une en nocturne, qui s'est terminée à la ferme auberge autour du vin chaud.

Jean Paul MOUTARLIER

Les cours reprendront le 6 septembre prochain et seront assurés par **Isabelle Vilminot**.

Les tarifs (inchangés) des cotisations annuelles se montent à :

- Gym : 65 euros
- Step : 73 euros
- Forfait Gym + Step : 123 euros

Les étudiants et les chômeurs bénéficient d'une réduction de 20%.

HORAIRES

Lundi

18 h 15 - 19 h 15 GYM

19 h 15 - 20 h 15 STEP

Mercredi

18 h 15 - 19 h 15 STEP débutant

19 h 15 - 20 h 15 GYM

Vendredi

9 h 00 - 10 h 00 GYM

Contact

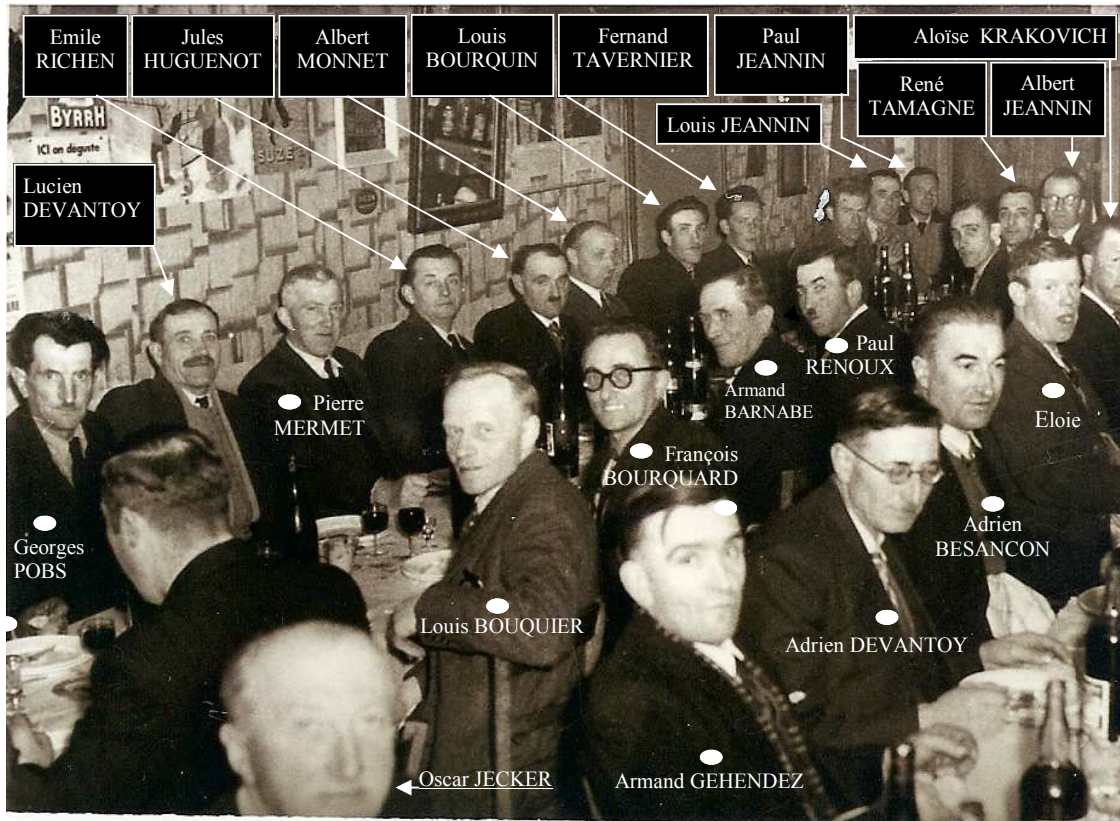
Sandra Besançon : 03 84 23 85 06

HISTOIRE ANCIENNE RÉGIONALE

UN BANQUET CHEZ POIREL

Voici deux photos de nos ascendants au banquet des anciens combattants chez Poirel (café derrière la Boulangerie) dans les années 1950.

Encore merci à Paul et Marie Jeannin pour leur aide.





JEUX : RÉSULTATS

VUS ET RECONNUS ! RETOUR EN..... 1948

Bravo et mille mercis à Janine CATTE née MERMET d'avoir pris le temps de mettre un nom sur tous les élèves de cette classe réunie pour la photo souvenir.

Elle en faisait partie et a pu dater la photo de 1948 sans certitude absolue toutefois. Toute l'équipe de la rédaction la félicite pour sa mémoire si

fidèle qui a permis de tous les reconnaître et les nommer. Elle a seulement quelques doutes sur l'orthographe de certains noms.



Pour certains d'entre eux, elle a même su dire ce qu'ils étaient devenus, où ils habitaient, avec qui ils avaient fait leur vie, quels liens de parenté ils avaient avec untel ou unetelle du village. Elle a pimenté son discours par quelques anecdotes.

Bref cette photo lui a remémoré bien des souvenirs. Sans nul doute que ceux et celles qui se sont reconnus auront gardé dans un petit coin de leur tête une multitude d'histoires....

Edith PACAUD

3ème Rang	BENET Christian	ROY Dominique	TRAVERS Robert	JEANNOT Etienne	POIREL Yves	SPENLIHAUEUR Raymond	BENEY Emile	TOUSSAINT Michel	RICHERT André	TRAVERS Georges		
2ème Rang	RYCHEN Reine	ROUCHE Nicole	MERMET Janine	HISLEUR Raymonde	PAGNARD Janine	CHRIST Suzanne	BESANCON Ginette	BEDOT Mireille	BROCARD Christiane	ROY Annette		
1er Rang	DEVAN- TOY René	KIEFFER Huguette	HAUTOIS Bernadette	CHRIST Jeannette	DELA FOLIE Liliane	POBS René	HAU- TOIS Christiane	TOUSSAINT Françoise	BRO- CARD Denis	EMME- NEGGER Gilles	RICHERT Claude	HAUTOIS Daniel
A l'avant	HUGUENOT Pierre			RICHERT François			CHRIST Gilbert					



AVIS

Nous sommes toujours à la recherche de :

- l'origine du nom des rues de Chèvremont
- de documents sur la choucroute et les choucroutiers de Chèvremont

Si vous avez ces renseignements, merci de nous contacter !

MOT DE L'OPPOSITION

« Les Conseillers Municipaux d'Ensemble pour Chèvremont

1) Nous avons noté plusieurs vols sur la commune. Autant dans les lieux publics qu'en habitations particulières.

Vous pouvez contacter la gendarmerie et leur donner les dates de votre absence d'été.

2) Suite à un entretien avec M. Le Maire et son premier adjoint, j'ai évoqué la possibilité de créer un espace de détente dédié à la jeunesse de Chèvremont.

Ce projet est en réflexion cette année pour mise en oeuvre au printemps 2011. Il conviendra de trouver un terrain afin d'éviter au maximum les nuisances sonores pour tous. La piste de skate pourra y être réinstallée ainsi que d'autres agréments (piste de boules, filet de volley, installation d'une cabane en bois, éclairage etc.).

Pour mener à bien ce projet, il nous paraît important de responsabiliser au mieux nos jeunes.

3) Comme convenu dans le dernier Regard, et après renseignements pris auprès de la Mairie, voici un premier bilan de l'activité de la nouvelle crèche :

Cette nouvelle crèche pourrait accueillir 18 enfants à temps plein.

L'ancienne crèche pouvait accueillir 11 enfants.

A ce jour, il apparaît que la moitié des enfants viennent de Chèvremont et que l'autre moitié est issue des communes voisines.

Plusieurs avenants à la construction ont été votés lors des derniers conseils municipaux.

Nous ne disposons pas actuellement d'une projection financière exacte et définitive du coût de ce projet. A suivre!

4) Merci et félicitations à Mesdames Bencharab et Ochem qui, avec des élèves de l'école publique, ont participé à la cérémonie commémorative du 8 Mai. Les élèves y ont chanté une vibrante Marseillaise.

5) Suite à ces deux années passées, et ceci par choix personnel, je ne suis pas venu au pôt de début d'année de M. Le Maire. Après discussion avec certains des autres membres de mon équipe, je tiens à m'excuser auprès de vous car cette démarche volontaire est restée sans explication.

Maintenant que la "pression" est retombée de toutes parts, je m'engage à être présent à cette cérémonie tout au long de ce mandat.

6) Les élus d'ensemble pour Chèvremont se joignent à moi pour vous souhaiter d'excellents congés d'été.

Michel Pomodoro »

Crédit Mutuel

LA banque à qui parler

Crédit Mutuel Belfort Sud

Agence à Chèvremont
1C, Carrefour du Galant - 90340 Chèvremont
Tel. : 0820 00 08 22*
Courriel : 07012@cmcee.creditmutuel.fr

*0,12 €TTC/min

VIE PRATIQUE



HORAIRES DE TRAIN



La SNCF propose des Trains Express Régionaux , au départ de la Gare de CHEVREMONT ou de BELFORT, accessibles à tous.

Dans le cadre de la continuité du chantier de la ligne à grande vitesse TGV Rhin-Rhône, d'importants travaux d'infrastructures sont à présent réalisés.

Durant cette période, la substitution de certains TER par des autocars modifie les horaires habituels.

Des trains seront supprimés et des horaires modifiés. Pour vous renseigner vous pouvez consulter :

- le service de renseignements de la SNCF ou leur site internet www.voyages-sncf.fr
- la mairie ou sur notre site internet www.chevremont.fr rubrique [Vie pratique](#) > [Services utiles](#)
- les panneaux d'affichage à la gare de Chèvremont.

HORAIRES DE BUS

La ligne régulière n°21 du Réseau Optymo relie Chèvremont à Belfort.



Du lundi au samedi

De Belfort → vers Vézelois

Belfort Préfecture	7:45	8:50	9:50	11:20	12:20	14:10	15:10	16:10	17:20	18:25	19:25
Belfort Quai Vauban	7:46	8:51	9:51	11:21	12:21	14:11	15:11	16:11	17:21	18:26	19:26
Belfort Miotte	7:48	8:53	9:53	11:23	12:23	14:13	15:13	16:13	17:23	18:28	19:28
Belfort Collège Vauban	7:51	8:56	9:56	11:26	12:26	14:16	15:16	16:16	17:26	18:31	19:31
Perouse Cerisiers	7:55	9:00	10:00	11:30	12:30	14:20	15:20	16:20	17:30	18:35	19:35
Perouse Lilas	7:56	9:01	10:01	11:31	12:31	14:21	15:21	16:21	17:31	18:36	19:36
Bessoncourt Centre Cial	7:59	9:04	10:04	11:34	12:34	14:24	15:24	16:24	17:34	18:39	19:39
Bessoncourt Lys	8:01	9:06	10:06	11:36	12:36	14:26	15:26	16:26	17:36	18:41	19:41
Bessoncourt	8:02	9:07	10:07	11:37	12:37	14:27	15:27	16:27	17:37	18:42	19:42
Bessoncourt Pensées	8:02	9:07	10:07	11:37	12:38	14:27	15:27	16:27	17:37	18:42	19:42
Bessoncourt Primevères	8:03	9:08	10:08	11:38	12:39	14:28	15:28	16:28	17:38	18:43	19:43
Chèvremont Champs						12:43					
Chèvremont Galants	8:05	9:10	10:10	11:40	12:44	14:30	15:30	16:30	17:40	18:45	19:45
Chèvremont	8:06	9:11	10:11	11:41	12:46	14:31	15:31	16:31	17:41	18:46	19:46
Chèvremont Florales	8:07	9:12	10:12	11:42	12:47	14:32	15:32	16:32	17:42	18:47	19:47
Chèvremont Clavière	8:09	9:14	10:14	11:44	12:49	14:34	15:34	16:34	17:44	18:49	19:49
Vézelois Praille	8:11	9:16	10:16	11:46	12:51	14:36	15:36	16:36	17:46	18:51	19:51
Vézelois	8:12	9:17	10:17	11:47	12:52	14:37	15:37	16:37	17:47	18:52	19:52
Vézelois Rte de Novillard	8:12	9:17	10:17	11:47	12:52	14:37	15:37	16:37	17:47	18:52	19:52
Vézelois Rue de Brebotte	8:14	9:19	10:19	11:49	12:54	14:39	15:39	16:39	17:49	18:54	19:54

Du lundi au samedi

De Vézelois → vers Belfort

Vézelois Rue de Brebotte	7:11	8:16	9:21	10:21	11:51	13:16	14:41	15:41	16:51	17:51	18:56
Vézelois Rte de Novillard	7:12	8:17	9:22	10:22	11:52	13:17	14:42	15:42	16:52	17:52	18:57
Vézelois	7:13	8:18	9:23	10:23	11:53	13:18	14:43	15:43	16:53	17:53	18:58
Vézelois Praille	7:13	8:18	9:23	10:23	11:53	13:18	14:43	15:43	16:53	17:53	18:58
Chèvremont Clavière	7:15	8:20	9:25	10:25	11:55	13:20	14:45	15:45	16:55	17:55	19:00
Chèvremont Florales	7:17	8:22	9:27	10:27	11:57	13:22	14:47	15:47	16:57	17:57	19:02
Chèvremont	7:17	8:22	9:27	10:27	11:57	13:22	14:47	15:47	16:57	17:57	19:02
Chèvremont Galants	7:18	8:23	9:28	10:28	11:58	13:23	14:48	15:48	16:58	17:58	19:03
Chèvremont Champs						13:25					
Bessoncourt Primevères	7:21	8:26	9:31	10:31	12:01	13:29	14:51	15:51	17:01	18:01	19:06
Bessoncourt Pensées	7:22	8:27	9:32	10:32	12:02	13:31	14:52	15:52	17:02	18:02	19:07
Bessoncourt	7:23	8:28	9:33	10:33	12:03	13:33	14:53	15:53	17:03	18:03	19:08
Bessoncourt Lys	7:23	8:28	9:33	10:33	12:03	13:33	14:53	15:53	17:03	18:03	19:08
Bessoncourt Centre Cial	7:24	8:29	9:34	10:34	12:04	13:34	14:54	15:54	17:04	18:04	19:09
Perouse Lilas	7:27	8:32	9:37	10:37	12:07	13:37	14:57	15:57	17:07	18:07	19:12
Perouse Cerisiers	7:27	8:32	9:37	10:37	12:07	13:37	14:57	15:57	17:07	18:07	19:12
Belfort Collège Vauban	7:31	8:36	9:41	10:41	12:11	13:41	15:01	16:01	17:11	18:11	19:16
Belfort Miotte	7:35	8:40	9:45	10:45	12:15	13:45	15:05	16:05	17:15	18:15	19:20
Belfort Quai Vauban	7:38	8:43	9:48	10:48	12:18	13:48	15:08	16:08	17:18	18:18	19:23
Belfort Préfecture	7:40	8:45	9:50	10:50	12:20	13:50	15:10	16:10	17:20	18:20	19:25

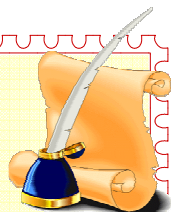
Pour les personnes ne souhaitant pas bénéficier du Pass Optymo ou étant de passage dans le Territoire, des tickets de bus sont disponibles à l'Espace Optymo ou dans les Relais Optymo : Tickets Jour, Hebdo ou 10 voyages, selon vos besoins.

Rendez-vous au relais le plus proche de chez vous : L'Allumette Bleue.

Attention, les tickets ne sont pas valables sur les transports scolaires, transports à la demande et transports des personnes à mobilité réduite.

LE COIN DE LA RÉDACTION

AUTEURS



Commission du Bulletin

Pierre LAB
Linda MARCHAL
Edith PACAUD

Huguette BERNARDIN
Denis HEITZ
Jean Paul MOUTARLIER
Serge SCATASSI
Roger THEVAUX

Elus et Bénévoles

Nathalie BENCHARAB
Frédérique BOLLE REDAT
Marie-Paule CANAL
Audrey DOMBLIDES
Enseignants de l'école publique
Enseignants de la Providence
Corinne EXBRAYAT
Christelle FIEVET
Céline FLOTAT
Didier FRICKER
Bernard GROSSET
Alain HUGUENIN
Alain LE BAIL
Mme LECOMTE
Aurélie OCHEM
Michel POMODORO
Mme TISSERAND
Patrick VIEUXMAIRE

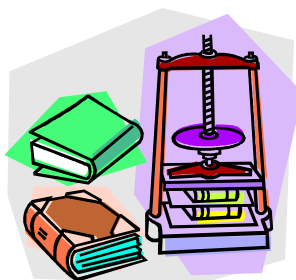
PHOTOS



Nathalie BENCHARAB
Frédérique BOLLE REDAT
Marie-Paule CANAL
Maryse DE STEFANO
Audrey DOMBLIDES
Corinne EXBRAYAT
Christelle FIEVET
Céline FLOTAT
Jean-Jacques FOLTZER
Alain HUGUENIN
Linda MARCHAL
Hervé MARCHAL
Jean Paul MOUTARLIER
Edith PACAUD
Serge SCATASSI
Denis SPENLIHAUER
Roger THEVAUX

IMPRESSION ET RELIURE

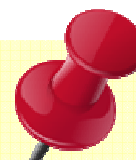
MERI
ZAC des Prés
90400 Andelnans



**CONCEPTION,
REALISATION
ET MISE EN PAGE**

Linda MARCHAL

POUR NOUS CONTACTER



Mairie 03-84-21-08-56
Linda MARCHAL 03-84-29-92-48
Edith PACAUD 03-84-21-78-06

Assemblage et Montage

A3M

de Moyens de Manutention

GROUPE

A3M Ingénierie

A3M Slovakia

A3M Système



**BUREAU D'ETUDES
MÉCANIQUES**

- Etudes/ Développement
- Conceptions Machines Spéciales
- Méthodes
- Dossier de Plans 2D/3D
- Notes de Calcul
- Avant Projet

Contact :
M. Dzevad FEJZIC

0033 (0) 6 68 05 97 97

**SITE DE PRODUCTION ET
MONTAGE SLOVAQUE**

- Constructions mécaniques/ Montage
- Mise au point machine
- Chaudronnerie
- Serrurerie
- Usinage CNC
- Transfert industriel

Contact :
M. Franck QUAILE

0033 (0) 6 78 00 41 47
00421 (0) 915 799 771

**SITE DE PRODUCTION ET
MONTAGE FRANCE**

- Constructions mécaniques/Montage
- Mise au point machine
- Chaudronnerie
- Serrurerie
- Mécanique générale
- Cloison Blindée

Contact :
M. Patrick PEQUIGNOT

0033 (0) 6 30 24 57 74