



SAINT NICOLAS EST PASSÉ PAR LÀ

Dimanche 4 décembre, 10 heures.

Les portes de la Chougalante s'ouvrent sur le traditionnel marché solidaire de la Saint-Nicolas, organisé par l'Association « Mon Village », avec le concours de « Cœur et Racines ».

Cette journée était très importante pour tous les membres de l'Association car le bénéfice de cette manifestation est destiné à la Croix-Rouge de Belfort. Cet organisme, par une aide alimentaire, s'occupe de quelques 700 familles démunies du Territoire.

Dans la salle richement décorée, l'œil était attiré par les nombreux stands regorgeant d'objets à vendre. Difficile de faire son choix : confitures, viennoiseries, jeanbonhommes mais aussi de nombreux travaux d'aiguille, de tricot, de broderie et un étalage impressionnant de décorations de Noël fabriquées par les membres de l'Association.

Ajoutons à tout cela des petites chaises, un banc, deux vélos en bois ainsi que divers objets décoratifs taillés dans le buis et l'orme.

Que de merveilles réalisées par des mains d'« artistes ».



Une tombola où « tous les coups l'on gagne » a connu un beau succès.

Une autre initiative qui a fait recette était l'atelier pour enfants : ceux-ci pouvaient emporter la composition qu'ils avaient créée.

A la buvette, le vin chaud coulait à flot. N'oublions pas Saint-Nicolas (sans le père Fouettard !) qui récompensait avec des papillotes les enfants qui se disaient sages.

Merci à toutes les personnes qui ont été sensibles à la bonne cause en faisant une bonne action.

Merci à tous de votre générosité.

Bonne fêtes de fin d'année.

Huguette BERNARDIN



DON DU SANG

AVEC LA FIN DE L'ANNÉE, L'HEURE DES BILANS

Dans le domaine du don du sang beaucoup d'événements ont émaillé l'année au plan national.

Je retiens les 2 principaux, l'un négatif, l'autre positif :

Au positif, l'information scientifique de la réussite de la synthèse de sang puis de l'injection à un patient sans traumatisme est un espoir important pour tous les receveurs actuels ou potentiels que nous sommes tous. Mais la route est encore longue avant que nous puissions nous passer des prélèvements sur des donneurs ...

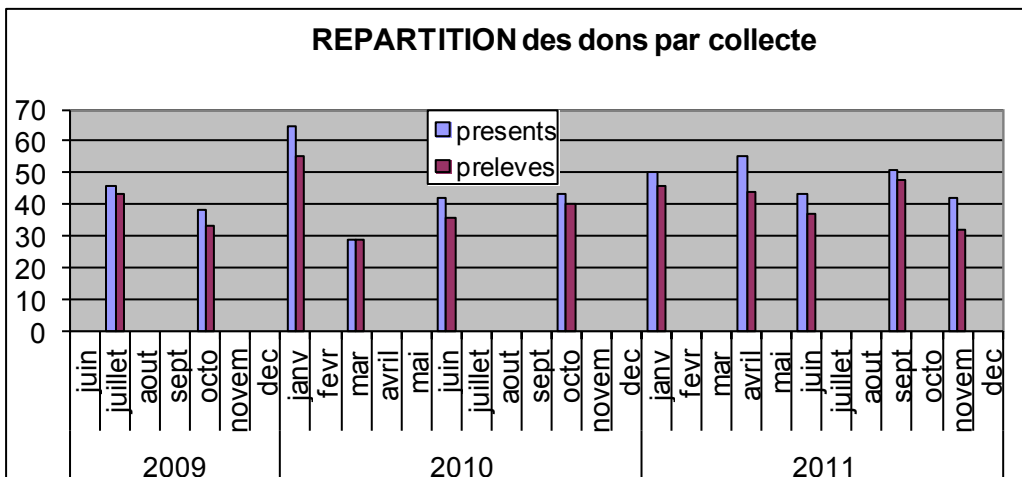
Au négatif, l'auto-suffisance de la France qui est en passe de ne pas être atteinte cette année, pour la première fois et les problèmes que cela peut générer. J'aurai l'occasion de développer ce thème lors de l'assemblée générale de la CADS, à la fin de l'hiver ...

Au niveau de notre amicale, aussi, quelques sujets de satisfaction sont à noter cette année.

Pour la première fois, nous avons essayé de faire 5 collectes au lieu de 4 comme par le passé. C'était un pari risqué pour plusieurs raisons :

- la nécessaire disponibilité accrue des bénévoles qui assurent l'animation et le bon fonctionnement de nos séances,
- la mobilisation des donneurs qui sont donc plus sollicités et qui doivent répondre présents à chaque séance,
- la limitation féminine qui par contrainte légale (ca n'est pas moi qui fait du sexisme !) sont limitées à 3 dons sur 12 mois glissants ...

Le graphique ci-dessous montre que le pari a été gagné.



Au global annuel :
 - 241 personnes se sont présentées en 2011 contre 179 en 2010.
 - 207 personnes ont été prélevées en 2011 contre 160 en 2010.

Par ailleurs, dans une cérémonie toute simple, nous avons pu honorer l'une des nôtres avec l'aval de la Fédération Nationale FFDSB pour son implication et son dévouement depuis le début de l'association : Danielle Langlois.



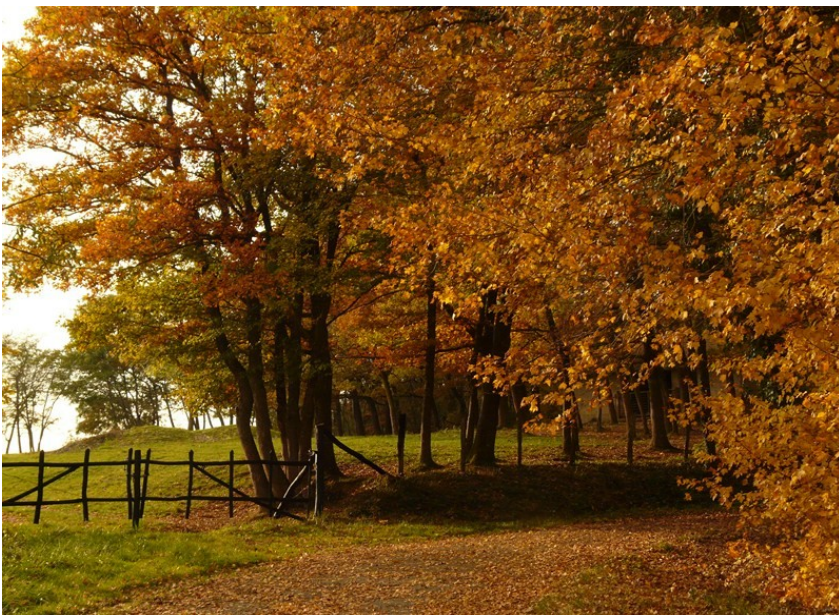
Pierre Yves CHAUVEAU
 Président de la CADS
 (Chèvremont Amicale des
 Donneurs de Sang)

LE COIN DES INFORMATIENS



ATELIER PHOTOGRAPHIQUE

L'atelier photographique fonctionne d'octobre à fin mai, un mercredi sur deux, de 19h à 21h, au Centre Culturel.



Sentier par Michel Sworowski

Il a pour but de grouper les personnes s'intéressant à la photographie par :

- l'échange de connaissances et de savoir-faire autour de l'art et des techniques photographiques
- l'organisation d'événements (rencontres, sorties, reportages, travaux de retouches...) liés à la pratique photographique
- la mise à disposition de moyens (ordinateurs et logiciels) permettant cet échange et cette pratique
- la diffusion et la mise en valeur des travaux et œuvres réalisées par les membres



Jeux par Denis Heitz



Reflets par Michel Rosemain

Un des thèmes retenus pour le premier trimestre 2011 – 2012 s'intitulait « Couleurs d'automne » et a permis aux participants, avec leur appareil personnel, de travailler l'éclairage, le cadrage et la mise au point.



Grappe par Denis Heitz



Promenade par Mick Bruder

Des travaux pratiques sur les notions d'ouverture, de vitesse et de sensibilité ont eu lieu en salle et en extérieur ; ces travaux avec appareil photo se sont poursuivis sur ordinateur pour mettre en valeur les images à partir de fichiers raw ou jpg.

Plus de renseignements en me téléphonant au 03 84 28 31 69 (répondeur).

Denis HEITZ



Matin par Patrice Droll



AUTRUCHE TENNIS CLUB

La saison 2010/2011 s'est achevée avec un nombre d'adhérents de 189 soit exactement le même nombre que lors de la saison précédente. ATC se positionne à la 3^e place des clubs du département en nombre de licenciés. Le club regroupe les villages de Pérouse, Chèvremont et Bessoncourt.



Tennis loisir ou tennis compétition, chacun peut trouver sa place. Chaque année, plusieurs équipes sont engagées en championnat. Cette saison, il y a eu 4 équipes hommes, 2 équipes femmes et 3 équipes jeunes dont une équipe filles ainsi que 2 équipes vétérans hommes.

La journée « portes ouvertes » fin mai, le tournoi amical de double et le tournoi interne homologué en septembre permettent aux adhérents de se rencontrer. De plus, une organisation interne appelée DEFI sera mise en place ; elle permettra du printemps à l'automne de se rencontrer entre adhérents, tous sexes confondus et ainsi de multiplier les partenaires et d'augmenter son temps de jeu.

A disposition des adhérents :

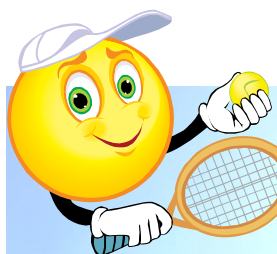
- 5 courts éclairés (2 à Pérouse, 2 à Bessoncourt et un à Chèvremont)
- 2 courts de mini-tennis à Pérouse
- la « maison des adhérents » ou Club House à Pérouse accessible à tous lors des permanences et des différentes manifestations.

Pour les enfants, les cours se déroulent en septembre-octobre puis reprennent en avril jusqu'à fin juin. Ils regroupent une quarantaine d'enfants encadrés par des éducateurs. Les cours n'ayant lieu qu'en fonction des conditions météo et avec une interruption l'hiver puisque nous ne disposons pas de courts couverts.

En souhaitant bientôt faire votre connaissance ou vous retrouver !

Nouveauté 2012 : organisation début juillet de notre 1^{er} tournoi open masculin (ouvert à l'ensemble des licenciés de la région, limité à 15/1)

Christelle FIEVET
Présidente



Pour rappel

La saison commence le 01/10 et se termine le 30/09

de l'année suivante.

Les inscriptions ont eu lieu début octobre au Club House et se font le reste de l'année auprès du représentant ATC pour Chèvremont :

René Boschung,
20 rue du Stratégique
Tél. 03 84 22 01 09 – 06 10 18 61 23
rene.boschung1@orange.fr

Pour informer ses adhérents, ATC a créé :

- **le Mag'Autruche, magazine d'information interne qui relate tous les six mois les événements et manifestations du club.**
- **www.autruche-tc.fr.st, un site internet où vous pourrez trouver toutes les informations utiles sur notre club**



UNE ROSE UN ESPOIR

Grâce à votre générosité lors de l'opération des 16 et 17 avril derniers, nous avons financé à 100% l'appareil de reconstruction du sein au service du docteur Catherine Gay du Centre Hospitalier de Belfort- Montbéliard.

Celui-ci fût inauguré le 28 novembre en présence de nombreux médecins, du Directeur et Secrétaire Général du CHBM ainsi que les membres du comité de la Ligue contre le

cancer de Belfort qui cette année encore ont unis leurs forces à la nôtre pour faire de ce week-end du Cœur une grande réussite !

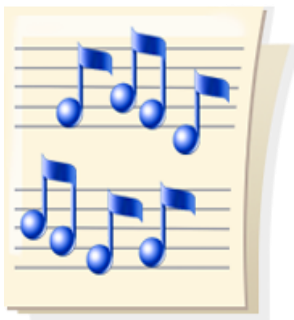


L'année 2012 sera je l'espère aussi belle. Toutes les personnes désireuses d'y participer en tant que motards , bénévoles ... sont les bienvenus et peuvent me contacter au 03 84 57 05 81. Les artisans , commerçants et entreprises qui souhaitent faire un don auront droit à une réduction fiscale de 60% de ce montant ex : 50 euros ne coûtera en réalité que 20 euros, pour les particuliers l'abattement est de 66% ...

Rendez-vous sur notre site <http://www.uneroseunespoir90.fr/>

Passez de Bonnes Fêtes de fin d'année et rendez-vous les 28 et 29 avril prochains !

Denis SPENLIHAUER



ÉLAN MUSICAL

Une nouvelle année scolaire a commencé à l'école de musique accompagnée de l'association ELAN MUSICAL...

L'association ELAN MUSICAL poursuit son rôle d'aide aux différents orchestres dans leurs représentations, et apporte un esprit convivial à diverses occasions ... un projet de déplacement pour un échange musical avec un autre groupe est en étude.

ELAN MUSICAL soutient financièrement les familles d'élèves inscrits à l'académie musicale de l'été. Les stagiaires en ressortent, chaque année, enchantés.

ELAN MUSICAL aide à la diffusion d'informations des dates de concerts, de scènes ouvertes et fait le relais avec le magasin de musique D'ORELLI de Mulhouse qui a toujours été présent à Chèvremont.

MANIFESTATIONS

Ont eu lieu

- 18 juin : Inscriptions à l'école de musique avec présentation d'instruments par le magasin D'ORELLI de Mulhouse
- 21 juin : Fête de la musique dans la cour de l'école publique
- 24 juin : Concert de Musiques Actuelles à la Poudrière
- 11 novembre : Cérémonie de commémoration au monument aux morts
- 19 novembre : Scène ouverte (qui permet aux élèves de jouer devant un public)





À VENIR

Un programme bien chargé...

- 17 décembre à 17h Concert de Noël à la Chougalante
- 16 et 17 décembre Concert de Musiques Actuelles à la patinoire
- 11 février 2012 à 17h Scène ouverte à tous, à l'école de musique
- 18 mars 2012 à 17h Concert de Musiques Actuelles à la Chougalante
- 13 mai 2012 à 17h Concert de l'orchestre « POP ORCHESTRA » à la Chougalante
- 3 juin 2012 à 17h Concert de l'orchestre « POP ORCHESTRA » à Valdoie
- 9 juin 2012 à 17h Scène ouverte à l'école de musique
- 19 juin 2012 à 20h30 Concert de l'orchestre « POP ORCHESTRA » au C.C.S.R.B.
- 22 juin 2012 à 20h30 Concert de Musiques Actuelles à la Poudrière à Belfort

Des informations sur la Fête de la musique seront diffusées ultérieurement.

Entrée libre à tous ces concerts, Venez nombreux pour apprécier et encourager tous ces musiciens qui nous apportent du baume au coeur ! D'avance, MERCI !

Encore une soirée très bien animée par « Disco Star Animation », le repas dansant du 12 novembre 2011 à la Chougalante a remporté un vif succès. Des inscriptions ont dû malheureusement être refusées faute de places.

Le repas préparé par Olivier Noël de CAREO, agrémenté de bons vins choisis chez les établissements « Beuret », a été très apprécié de tous, ainsi que le Belflore de la boulangerie-pâtisserie SALZARD de Danjoutin.

Nous remercions vivement l'agence de Chèvremont du Crédit Mutuel pour son soutien financier.

Tous les membres du comité d'Elan Musical vous souhaitent musicalement une BONNE ANNEE 2012.

Nathalie JEANNIN et Edwige ANTOINE

ETS BAUMGARTNER

ZA DU MOULIN

90700 CHATENOIS-LES-FORGES

Tél. : 03 84 22 33 60

Fax. : 03 84 54 35 77

**ECLAIRAGE
PUBLIC**





VIE ÉCONOMIQUE

LA STEIM CERTIFIÉE ISO 9001

Grosse actualité cette année pour la STEIM, entreprise bien connue à Chèvremont, située rue de la Gare ! En effet, après de longs mois d'audits, d'évaluations et vérifications en tous genres, la société STEIM SAS a été jugée conforme aux exigences de la norme NF en Iso 9001 en novembre 2011. L'occasion pour nous de vous parler un peu plus de cette entreprise et de son fondateur, Pierre LOVITON.

Diplômé en électricité, Pierre LOVITON travaille tout d'abord pour différentes grandes entreprises de la région. En 1985, il crée la société STEIM (Société de Travaux Electriques de l'Industrie Métropolitaine). Il propose ses services d'étude et de réalisation dans les domaines de l'électricité industrielle, l'automatisme et la robotique. La société s'accroît rapidement et réussit, au fil des années, à remporter de nombreux marchés dans les secteurs de l'énergie ou de l'automobile (Peugeot, Alstom, General Electric, etc.)... Aujourd'hui la STEIM s'est ouverte aux marchés internationaux : Europe (Espagne, Italie, Portugal, Allemagne, Suisse, Suède, Belgique, Croatie, Slovaquie), Chine, Brésil.

La société propose une offre complète de prestations notamment :

- Les études et réalisations de projets en électricité industrielle et tertiaire ;
- L'ingénierie et la mise en service : maîtrise de l'ensemble des techniques de câblage des fortes puissances en courants faibles et forts, câblage d'armoires de contrôle commandes, intégration globale des installations automatisées et robotisées sur site ainsi que l'assistance technique et la formation des utilisateurs.



Chèvremontoise de naissance et de cœur, la société STEIM n'a jamais souhaité déménager ses locaux.

Dans le cadre de son développement en 2009 ,

le bureau d'études a été transféré dans de nouveaux locaux sur les hauts de Belfort au cœur du bâtiment « Le millénium ». Connu pour son dynamisme et sa gentillesse, Pierre LOVITON n'hésite jamais à rendre service, notamment à la municipalité quand celle-ci lui demande de l'aide. Il a d'ailleurs fait partie de l'équipe municipale pendant deux mandats avec Jacques LEHMANN.

La petite société familiale s'est transformée au cours des années en groupe industriel. Elle emploie aujourd'hui environ 80 personnes et développe un chiffre d'affaire qui s'élève à 10 millions d'euros.

Nous adressons toutes nos félicitations à l'ensemble des salariés de la STEIM pour l'obtention de la certification Iso 9001 ainsi qu'à Pierre LOVITON pour cette belle réussite professionnelle !

Linda Marchal





PATRIMOINE

LES CONSCRITS, LA CLASSE, LES BLEUS

Le conscrit (celui qui est appelé au service militaire), la classe (garçon de 20 ans), le bleu (le nouvel incorporé), un peu d'histoire, quelques anecdotes, fêtes et petites frasques seront mes propos.

En 1798, la France invente le Service Militaire

(Loi JOURDAN) : «Tout Français est soldat et se doit à la défense de sa Patrie». Cette loi fut mal acceptée et il y eut de nombreux réfractaires.

La loi de 1802 instaure le remplacement. Elle permet à ceux qui en ont les moyens d'acheter un remplaçant.

Le service étant de cinq ans, une jeunesse, voire une vie, étaient sacrifiées.

En 1804, le tirage au sort tiendra jusqu'en 1905 : il consistait à tirer un numéro dans sa circonscription sous le contrôle du Sous-préfet et des Maires (pour les conscrits absents, c'est le Maire de son village qui tirait le n°).

Une petite anecdote : Par un villageois aujourd'hui décédé, j'ai appris qu'un de nos concitoyens fut réformé pour sa trop grande taille (pas d'uniforme) et aurait été remplacé par un plus petit de 1 m 54 cm, taille minimale requise ! Eh oui, nos conscrits ont bien grandi depuis.

Pour se présenter au tirage au sort on chaussait son plus bel habit, plus tard on ajouta des cocardes, des rubans, un chapeau pavoisé afin de montrer son patriotisme.

A la différence, pour incorporer l'armée, le costume de paysan (pantalon foncé et blouse bleue) était l'habitude. Ainsi, les nouveaux incorporés furent appelés «les bleus» ou «la bleusaille».

En 1889, les étudiants et les bacheliers doivent un service de 10 mois et non de 3 ans, ainsi arrivent les dérogations.

La découverte de la ville, l'initiation au maniement de l'équipement plus sophistiqué que leur équipement agricole, la découverte de l'eau courante et l'occasion d'apprendre le Français pour ceux qui ne parlent qu'en patois sont des facteurs réels de cohésion sociale qui seront renforcés par la loi de 1905 qui met fin au tirage au sort et impose un service militaire personnel et obligatoire

Après cette date, des Chèvremontois ont livré quelques petites frasques et fêtes organisées par les Conscrits suite au Conseil de révision avant leur incorporation. Ce qui a beaucoup choqué nos jeunes gens c'est leur passage tout nu devant le Conseil de Révision.

Le temps de la fête venu, les Conscrits étaient attendus avec bonhomie par les villageois. La collecte des œufs consistait à ramasser des victuailles et de l'argent pour faire la fête et honorer lors de leur passage les jeunes filles de leur âge en... leur offrant leurs cocardes, rubans et fleurs, ce qui ne les empêchaient pas, au passage, de faire quelques petites bêtises, histoire de rire et d'amuser, telles que retourner la selle d'un vélo, l'accrocher dans un arbre, bloquer la porte d'entrée d'une demeure pour que les occupants ne puissent en sortir que par une fenêtre, démonter un tas de bois et bien d'autres encore que certains de nos anciens pourront nous rapporter.

Les militaires étaient respectés plus encore qu'aujourd'hui; une promotion à un grade supérieur faisait l'objet d'un article dans les journaux locaux.



Les derniers conscrits relevés à Chèvremont étaient des jeunes gens nés en 1965 (classe 85).

La loi du 28 mai 1996 sous la Présidence de Mr Chirac énonce la décision de supprimer le service national obligatoire et de professionnaliser l'armée.

HISTOIRE ANCIENNE RÉGIONALE

ÉVOLUTION DU NOM CHÈVREMONT

1098 : CAPROMONTE	1235 : GEISSENBERG (date la plus reculée du nom germanique, pendant la domination autrichienne)
1102 : CHEVRIMON : CHERIMONT	GEISENBERG
1105 : CHYVRIMONTE TCHIEVREMONT CHYURIMONTE (latin) TCHIVREMONT CHYVREMONT CHYVREMONTE CHIVREMONT CHIVREMONS CHIVRYMONS	1303 : CAPRIMON CAPRIMONS CAPRIMONT (latin)
1177 : CAPREMONS	1307 : CHIEVREMONT 1437 : CHIEUREMONT 1487 : CHEUREMONT 1655 : CHEVREMONT (utilisation courante du nom - NB : le nom de CHEVREMONT apparaît avant cette date, mais de manière exceptionnelle).

Roger THEVAUX

Sources : Bulletins de la Société Belfortaine d'Emulation

Crédit  Mutuel
LA banque à qui parler

CRÉDIT MUTUEL BELFORT SUD

AGENCES À :

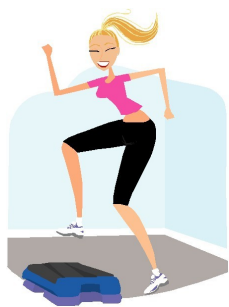
BAVILLIERS – DANJOUTIN – TREVENANS – CHEVREMONT

TÉL. : 0820 00 08 22 (0,12 € TTC/MIN)

E-MAIL : 07012@CMCEE.CREDITMUTUEL.FR

24H/24 

BAVILLIERS – DANJOUTIN – TREVENANS – CHEVREMONT



PLEINE FORME

LA RENTRÉE, C'EST DÉJÀ LOIN

L'Assemblée Générale s'est déroulée le 19 juin à l'issue d'une matinée de swing golf ou d'acrobranche pour les plus audacieux (ses). Après un repas à Dung, près de Montbéliard, le bureau a présenté le bilan de l'année écoulée et les perspectives 2011- 2012.

En projet, l'acquisition de matériel afin diversifier les activités des cours de gym, ainsi qu'une sortie sur un week-end les 28 et 29 janvier au chalet des Amis de la Nature du TREH vers le Markstein.

Jean Paul MOUTARLIER

NOUVEAUX TARIFS

- Gym : 68 €
- Step : 76 €
- Forfait Gym + Step : 125 €
(Réduction de 20% pour les étudiants et les chômeurs)

Contact : **Sandra Besançon** au **03 84 23 85 06**

HORAIRES

Lundi

18 h 15 - 19 h 15 GYM

19 h 15 - 20 h 15 STEP

Mercredi

18 h 15 - 19 h 15 STEP

19 h 15 - 20 h 15 GYM

Vendredi

9 h 00 - 10 h 00 GYM

ENVOYEZ NOUS VOS PHOTOS

Vous avez réalisé des clichés qui vous apparaissent esthétiquement intéressants, amusants ou insolites, en rapport avec Chèvremont ou la vie de la commune ?

N'hésitez pas à nous les faire parvenir (format numérique : jpeg, png...)

Une sélection des photos les plus intéressantes seront publiées dans les prochains bulletins.



CLIN D'OEIL

HISTOIRE D'UN SAUVETAGE



Au cours de sa longue carrière de carreleur, l'ancien chef d'entreprise, Ermes DE STEFANO, mosaïste de formation, a été confronté plus d'une fois aux

décisions incohérentes et expéditives de certains maîtres d'ouvrage et maîtres d'œuvre, qui au nom du design et de la modernité, ont effacé de la mémoire des bâtiments qui leur ont été confiés tout témoignage des prouesses artisanales d'antan.

Combien de vitraux aux couleurs chatoyantes, de boiseries finement ciselées, de portes en fer forgé aux courbes exquises, de staffs, de pavements en mosaïque de marbres précieux, ont disparu à coups de marteau et de pioche sans que personne s'en émeuve ou émette le moindre remord ? Des hauts le cœur, Ermes en a connu et tout particulièrement lorsqu'on lui a demandé de démolir le splendide pavement en mosaïque de l'ancienne villa qui abrite aujourd'hui le musée Jardot, ou encore celui du hall d'entrée de l'ancien hôtel du Tonneau d'or dont une encoignure, récupérée et restaurée par le chef d'entreprise, domine fièrement la porte principal du dépôt à Chèvremont.

Les exemples de ce type ne manquent pas. « Mais la décision qui m'a le plus bouleversée, nous raconte Ermes, c'est lorsqu'on m'a demandé au début des années 90 de démolir l'œuvre murale en mosaïque qui figurait à l'entrée d'un établissement bancaire de Belfort ». Cette œuvre merveilleuse par sa facture et par l'originalité de son dessin, composée de tesselles en pierres naturelles, a été réalisée en 1978 par le mosaïste Obernois et ami du chef d'entreprise, Gérard Brand. Malgré mes protestations auprès du nouveau propriétaire des lieux, la décision fut irrévocable. Je me souviens encore de ses paroles déplaisantes comme si c'était hier « ...ou vous me faites disparaître ce machin ou je le fais faire par une autre entreprise... ». J'ai averti Gérard Brand de cette décision. Mais l'œuvre est trop imposante pour être stockée dans son atelier en Alsace. Avec son autorisation et quelques carreleurs, nous l'avons soigneusement déposée. Cela a pris une journée entière. Ce n'était pas facile car les pièces qui la composent sont lourdes et encombrantes. Il fallait les manipuler avec précaution pour ne pas les endommager.

Nous avons vraiment galéré pour la retirer du mur avec le moins de dégât possible. De plus, nous étions pressés par le temps. Il fallait faire vite pour ne pas retarder le chantier ».

C'est ainsi que la mosaïque monumentale de Gérard Brand a été sauvée in extremis. Pendant des années, les pièces ont été stockées à l'abri de l'humidité dans un endroit sec et spacieux de l'entrepôt de Chèvremont en attendant de lui trouver un nouveau support. Les années ont passé et notre ancien chef d'entreprise s'était promis, une fois qu'il serait en retraite, de lui redonner toute sa splendeur d'autrefois. Cet été, Ermes et son ancien ami Graziano Boréan de Pérouse, ancien carreleur et diplômé tout comme lui de la prestigieuse Ecole de Mosaïstes du Frioul, ont décidé de la sortir de la réserve. Ermes a trouvé un lieu à l'abri de l'humidité, spacieux et en hauteur pour pouvoir l'appliquer et l'admirer, à l'atelier Chèvremontois de l'entreprise. Nos deux septuagénaires, courageux et plein d'entrain, ont œuvré pendant plusieurs semaines sans répit pour la nettoyer, la restaurer et l'appliquer sur le nouveau support. « Il a fallu monter un échafaudage, transporter les pièces une à une, les assembler sur le mur et les fixer solidement sur le nouveau support. Un vrai travail de bagnard, explique Ermes, compte tenu le poids des pièces. Mais nous étions heureux car nous étions fiers de la mission nous allions accomplir : celle de redonner vie à une mosaïque de grande valeur artistique. Et puis, cela nous a rappelé notre jeunesse : lorsque nous et nos compagnons de chantier grimpons sur les échafaudages aussi agiles et rapides que les écureuils pour appliquer sur les murs et sur les voûtes les mosaïques préparées en atelier. C'était le bon temps ! ».

Linda MARCHAL

MOT DE L'OPPOSITION

L'équipe d'opposition

Bonjour,

Pour cette fin d'année 2011, nous aborderons quelques points qui nous semblent essentiels.

1. La vitesse excessive est toujours un point que notre équipe évoque régulièrement lors des conseils municipaux. Le mandat actuel boucle sa quatrième année et force est de constater qu'aucune mesure n'a été prise à ce jour pour garantir le respect des règles élémentaires du code de la route dans les rues de notre village. Je pense que la réponse à notre attente arrivera maintenant tardivement! Ce dossier sera peut-être pris en compte quelques mois avant les futures élections municipales...La sécurité ne devrait pas se substituer à certaines ambitions électorales !

2. Pour le dossier « déchets verts », M. le Maire s'était engagé verbalement de faire placer deux bennes courant décembre 2011 aux abords du château d'eau. Son récent désengagement sur ce dossier ne correspond donc plus à ses propos. Ce point concerne tous les propriétaires de terrains, maintenant obligé d'organiser plusieurs déplacements en véhicule pour tenir propre leur terrain. Quant à la réflexion de la pollution supplémentaire liée à tous nos déplacements, ainsi que les déchets sauvages récents, la mise en place de cette nouvelle procédure instaurée par la CAB reste très discutable. Sur Chèvremont plusieurs dépôts de ce type commencent à fleurir et souiller notre village. Nous ferons encore entendre nos voix pour trouver une solution convenable.

3. Concernant la possibilité de trouver une solution pour « canaliser » nos jeunes l'été, c'est-à-dire leur affecter un terrain où ils pourraient se retrouver, la réponse franche et négative de l'équipe sortante ne permettra pas de faire aboutir cette demande. Ceci est très regrettable car, étant jeunes, n'apprécions-nous pas cet avantage qui était encore dans nos moyens ?

4. De futurs aménagements permettront aux bus des écoles de se stationner rue de la gare sous l'école publique. Il n'y aura plus de rotations de bus place de l'église. En regard à la dangerosité de la rue de la gare, nous attendons qu'une barrière soit mise en place dans l'angle de la Mairie. La pente actuelle face au passage clouté devra être sécurisée car très glissante lors de chute de neige ou de verglas. Les nombreux enfants seront donc retenus par cette barrière en cas de glissade.

5. Nous souhaitons qu'un calendrier de nettoyage des fossés de nos rues soit mis en place afin d'éviter les risques d'inondations en cas de fortes pluies. D'autre part, le déneigement et l'entretien d'été ainsi que le fleurissement devront être plus sérieux. Nous nous félicitons d'avoir fait entendre notre volonté à l'équipe sortante de conserver le troisième poste d'agent municipal. Ce troisième poste est nécessaire à temps plein pour les planifications d'entretien courant annuel.

6. Le PLU (plan local d'urbanisme) commence à prendre forme et les orientations prises aujourd'hui impacteront notre qualité de vie pour demain ! L'équipe sortante à envisager l'option de permettre la construction sur une surface minimale de 6 ares. Nous pensons que cette surface devrait être minimum à 8 ares. Cette surface permettrait à tous d'avoir un terrain suffisant pour des enfants et un petit potager. Par ailleurs, le SCOT (schéma de cohérence territoriale) ne doit pas nous imposer des directives qui apporteront peu d'amélioration aux villages, nous pensons particulièrement à cette frénésie de vouloir implanter des pistes cyclables.

Au vu des difficultés actuelles, et pour trouver une ébauche de solution face à la crise, les Chèvremontois n'ayant pas de terrain et qui le souhaiteraient, je vais proposer au conseil municipal d'inclure dans notre PLU la réservation d'un terrain communal que la municipalité pourra louer à prix raisonnable par parcelle (1 are par habitant Chèvremontois). Les familles intéressées pourront y aménager un potager. Ce projet sera basé sur une réglementation conforme aux respects pour tous. Convivialité et récolte de légumes frais seraient à la clé.

Toute mon équipe se joint à moi pour vous souhaiter une excellente année 2012.

Michel POMODORO

LE COIN DE LA RÉDACTION

AUTEURS

Commission du Bulletin

Pierre LAB
Linda MARCHAL
Edith PACAUD



Huguette BERNARDIN
Denis HEITZ
Raymonde LEHMANN
Jean Paul MOUTARLIER
Serge SCATASSI
Roger THEVAUX

Elus et Bénévoles

Edwige Antoine
Mme BOLLE-REDAT
Marie-Paule CANAL
Nathalie CHAILLAN
Pierre-Yves CHAUVEAU
Equipe de la crèche municipale
Christelle FIEVET
Véronique GIAMBAGLI
Alain HUGUENIN
Nathalie JEANNIN
Mme LABARRE
Alain LE BAIL
Michel POMODORO
Denis SPENLIHAUER
Lucien WALTER

PHOTOS



Edwige ANTOINE
Mme BOLLE-REDAT
Marie-Paule CANAL
Nathalie CHAILLAN
Pierre-Yves CHAUVEAU
Bernard DEHLINGER
Christelle FIEVET
Véronique GIAMBAGLI
Denis HEITZ
Alain HUGUENIN
Pierre LAB
Mme LABARRE
Alain LE BAIL
Hervé MARCHAL
Linda MARCHAL
Jean Paul MOUTARLIER
Edith PACAUD
Serge SCATASSI
Denis SPENLIHAUER
Roger THEVAUX



**CONCEPTION,
REALISATION
ET MISE EN PAGE**

Linda MARCHAL

IMPRESSION ET RELIURE

MERI
ZAC des Prés
90400 ANDELNANS

POUR NOUS CONTACTER



Mairie 03-84-21-08-56
Linda MARCHAL 03-84-29-92-48
Edith PACAUD 03-84-21-78-06

VIE PRATIQUE



HORAIRES DE TRAIN

La SNCF propose des Trains Express Régionaux au départ de la Gare de CHEVREMONT ou de BELFORT, accessibles à tous.

Votre fiche horaire

Valide du 07/11/2011 au 30/06/2012

Voyages-
snCF.com

CHEVREMONT > BELFORT

Train	Départ		Arrivée	Durée	Jours de circ.	
ter	07h23	direct	07h28	00h05	Quotidien	01
ter	07h23	direct	07h29	00h06	Sa	02
ter	07h26	direct	07h31	00h05	Lu-Ve	03
ter	08h24	direct	08h30	00h06	Lu-Ve	04
ter	10h16	direct	10h22	00h06	Di	05
ter	12h54	direct	12h59	00h05	Sa	02
ter	13h34	direct	13h40	00h06	Lu-Ve	03
ter	17h44	direct	17h49	00h05	Sa, Di	06
ter	18h10	direct	18h15	00h05	Lu-Ve	03
ter	20h01	direct	20h07	00h06	Di	07
ter	20h44	direct	20h49	00h05	Sa	02

01 Pas 07/11/2011-10/12/2011
02 Pas 17/12/2011, 24/12/2011, 31/12/2011, 07/01/2012, 14/01/2012, 21/01/2012, 28/01/2012, 04/02/2012, 11/02/2012, 18/02/2012, 25/02/2012, 03/03/2012, 10/03/2012, 17/03/2012, 24/03/2012, 31/03/2012, 07/04/2012, 14/04/2012, 21/04/2012, 28/04/2012, 05/05/2012, 12/05/2012, 19/05/2012, 26/05/2012, 02/06/2012, 09/06/2012, 16/06/2012,

Votre fiche horaire

Valide du 07/11/2011 au 30/06/2012

Voyages-
snCF.com

BELFORT > CHEVREMONT

Train	Départ		Arrivée	Durée	Jours de circ.	
ter	06h17	direct	06h22	00h05	Lu-Ve	01
ter	06h23	direct	06h28	00h05	Sa	02
ter	07h32	direct	07h36	00h04	Sa	02
ter	07h45	direct	07h50	00h05	Lu-Ve	01
ter	08h35	direct	08h40	00h05	Di	03
ter	12h03	direct	12h07	00h04	Sa, Di	04
ter	12h14	direct	12h18	00h04	Sa	02
TER	12h25	direct	12h36	00h11	Me	05
TER	12h25	direct	12h36	00h11	Lu-Ve	01
ter	13h03	direct	13h07	00h04	Lu-Ve	06
ter	17h33	direct	17h38	00h05	Lu-Ve	06
ter	17h54	direct	17h59	00h05	Di	07
ter	18h02	direct	18h06	00h04	Lu-Ve	01
ter	18h35	direct	18h40	00h05	Di	03
ter	18h40	direct	18h45	00h05	Lu-Sa	08
ter	18h47	direct	18h51	00h04	Sa	02
ter	18h55	direct	19h00	00h05	Di	07
ter	19h49	direct	19h54	00h05	Di	03
ter	20h41	direct	20h46	00h05	Di	07

01 Pas 11/11/2011, 12/12/2011-16/12/2011, 19/12/2011-23/12/2011, 26/12/2011-30/12/2011, 02/01/2012-06/01/2012, 09/01/2012-13/01/2012, 16/01/2012-20/01/2012, 23/01/2012-27/01/2012, 30/01/2012-03/02/2012, 06/02/2012-10/02/2012, 13/02/2012-17/02/2012, 20/02/2012-24/02/2012, 27/02/2012-02/03/2012, 05/03/2012-09/03/2012, 12/03/2012-16/03/2012, 19/03/2012-23/03/2012, 26/03/2012-30/03/2012, 02/04/2012-06/04/2012, 09/04/2012-13/04/2012, 16/04/2012-20/04/2012,

Les horaires figurant sur cette fiche ne sont donnés qu'à titre indicatif. Voyages-sncf.com ne saurait être responsable de la modification de ces horaires par la SNCF. Ces horaires ne tiennent notamment pas compte des événements exceptionnels tels que mouvement sociaux ou intempéries.

Correspondance à pied

Attention, certains horaires peuvent être modifiés. Pour vous renseigner vous pouvez consulter :

- le service de renseignements de la SNCF ou leur site internet www.voyages-sncf.fr
- les panneaux d'affichage à la gare de Chèvremont.

HORAIRES DE BUS



De Vézelois → vers Belfort

Du lundi au samedi

Vézelois Rue de Brebotte	7:11	8:16	9:21	10:21	11:51	13:16	14:41	15:41	16:51	17:51	18:56
Vézelois Rte de Novillard	7:12	8:17	9:22	10:22	11:52	13:17	14:42	15:42	16:52	17:52	18:57
Vézelois	7:13	8:18	9:23	10:23	11:53	13:18	14:43	15:43	16:53	17:53	18:58
Vézelois Praille	7:13	8:18	9:23	10:23	11:53	13:18	14:43	15:43	16:53	17:53	18:58
Chèvremont Clavière	7:15	8:20	9:25	10:25	11:55	13:20	14:45	15:45	16:55	17:55	19:00
Chèvremont Floriales	7:17	8:22	9:27	10:27	11:57	13:22	14:47	15:47	16:57	17:57	19:02
Chèvremont	7:17	8:22	9:27	10:27	11:57	13:22	14:47	15:47	16:57	17:57	19:02
Chèvremont Galants	7:18	8:23	9:28	10:28	11:58	13:23	14:48	15:48	16:58	17:58	19:03
Chèvremont Champs					13:25						
Bessoncourt Primevères	7:21	8:26	9:31	10:31	12:01	13:29	14:51	15:51	17:01	18:01	19:06
Bessoncourt Pensées	7:22	8:27	9:32	10:32	12:02	13:31	14:52	15:52	17:02	18:02	19:07
Bessoncourt	7:23	8:28	9:33	10:33	12:03	13:33	14:53	15:53	17:03	18:03	19:08
Bessoncourt Lys	7:23	8:28	9:33	10:33	12:03	13:33	14:53	15:53	17:03	18:03	19:08
Bessoncourt Centre Cial	7:24	8:29	9:34	10:34	12:04	13:34	14:54	15:54	17:04	18:04	19:09
Perouse Lilas	7:27	8:32	9:37	10:37	12:07	13:37	14:57	15:57	17:07	18:07	19:12
Perouse Cerisiers	7:27	8:32	9:37	10:37	12:07	13:37	14:57	15:57	17:07	18:07	19:12
Belfort Collège Vauban	7:31	8:36	9:41	10:41	12:11	13:41	15:01	16:01	17:11	18:11	19:16
Belfort Miotte	7:35	8:40	9:45	10:45	12:15	13:45	15:05	16:05	17:15	18:15	19:20
Belfort Quai Vauban	7:38	8:43	9:48	10:48	12:18	13:48	15:08	16:08	17:18	18:18	19:23
Belfort Préfecture	7:40	8:45	9:50	10:50	12:20	13:50	15:10	16:10	17:20	18:20	19:25

De Belfort → vers Vézelois

Du lundi au samedi

Belfort Préfecture	7:45	8:50	9:50	11:20	12:20	14:10	15:10	16:10	17:20	18:25	19:25
Belfort Quai Vauban	7:46	8:51	9:51	11:21	12:21	14:11	15:11	16:11	17:21	18:26	19:26
Belfort Miotte	7:48	8:53	9:53	11:23	12:23	14:13	15:13	16:13	17:23	18:28	19:28
Belfort Collège Vauban	7:51	8:56	9:56	11:26	12:26	14:16	15:16	16:16	17:26	18:31	19:31
Perouse Cerisiers	7:55	9:00	10:00	11:30	12:30	14:20	15:20	16:20	17:30	18:35	19:35
Perouse Lilas	7:56	9:01	10:01	11:31	12:31	14:21	15:21	16:21	17:31	18:36	19:36
Bessoncourt Centre Cial	7:59	9:04	10:04	11:34	12:34	14:24	15:24	16:24	17:34	18:39	19:39
Bessoncourt Lys	8:01	9:06	10:06	11:36	12:36	14:26	15:26	16:26	17:36	18:41	19:41
Bessoncourt	8:02	9:07	10:07	11:37	12:37	14:27	15:27	16:27	17:37	18:42	19:42
Bessoncourt Pensées	8:02	9:07	10:07	11:37	12:38	14:27	15:27	16:27	17:37	18:42	19:42
Bessoncourt Primevères	8:03	9:08	10:08	11:38	12:39	14:28	15:28	16:28	17:38	18:43	19:43
Chèvremont Champs					12:43						
Chèvremont Galants	8:05	9:10	10:10	11:40	12:44	14:30	15:30	16:30	17:40	18:45	19:45
Chèvremont	8:06	9:11	10:11	11:41	12:46	14:31	15:31	16:31	17:41	18:46	19:46
Chèvremont Floriales	8:07	9:12	10:12	11:42	12:47	14:32	15:32	16:32	17:42	18:47	19:47
Chèvremont Clavière	8:09	9:14	10:14	11:44	12:49	14:34	15:34	16:34	17:44	18:49	19:49
Vézelois Praille	8:11	9:16	10:16	11:46	12:51	14:36	15:36	16:36	17:46	18:51	19:51
Vézelois	8:12	9:17	10:17	11:47	12:52	14:37	15:37	16:37	17:47	18:52	19:52
Vézelois Rte de Novillard	8:12	9:17	10:17	11:47	12:52	14:37	15:37	16:37	17:47	18:52	19:52
Vézelois Rue de Brebotte	8:14	9:19	10:19	11:49	12:54	14:39	15:39	16:39	17:49	18:54	19:54

De Vézelois → vers Belfort

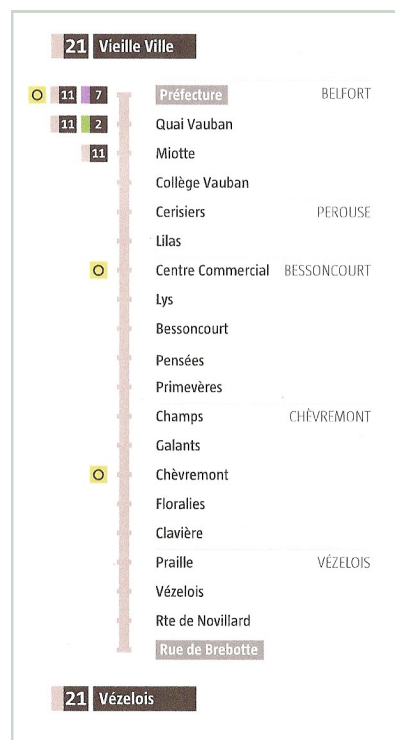
Dimanche et fêtes

Vézelois Rue de Brebotte	09:08	12:08	14:08	17:38	19:38
Vézelois Rte de Novillars	09:09	12:09	14:09	17:39	19:39
Vézelois	09:10	12:10	14:10	17:40	19:40
Vézelois Praille	09:10	12:10	14:10	17:40	19:40
Chèvremont Clavière	09:12	12:12	14:12	17:42	19:42
Chèvremont Floriales	09:14	12:14	14:14	17:44	19:44
Chèvremont	09:14	12:14	14:14	17:44	19:44
Chèvremont Galants	09:15	12:15	14:15	17:45	19:45
Bessoncourt Primevères	09:18	12:18	14:18	17:48	19:48
Bessoncourt Pensées	09:19	12:19	14:19	17:49	19:49
Bessoncourt	09:20	12:20	14:20	17:50	19:50
Bessoncourt Lys	09:20	12:20	14:20	17:50	19:50
Bessoncourt Centre Cial	09:21	12:21	14:21	17:51	19:51
Perouse Lilas	09:24	12:24	14:24	17:54	19:54
Perouse Cerisiers	09:25	12:25	14:25	17:55	19:55
Belfort Laurencie	09:28	12:28	14:28	17:58	19:58
Belfort Cimetièrre militaire	09:28	12:28	14:28	17:58	19:58
Belfort Parant	09:29	12:29	14:29	17:59	19:59
Belfort Sellier	09:29	12:29	14:29	17:59	19:59
Belfort Altkirch	09:29	12:29	14:29	17:59	19:59
Belfort Les Perches	09:30	12:30	14:30	18:00	20:00
Belfort Multiplexe	09:31	12:31	14:31	18:01	20:01
Belfort Colbert	09:32	12:32	14:32	18:02	20:02
Belfort Gare	09:34	12:34	14:34	18:04	20:04
Belfort Fg de France	09:35	12:35	14:35	18:05	20:05
Belfort Corbis	09:37	12:37	14:37	18:07	20:07
Belfort Préfecture	09:38	12:38	14:38	18:08	20:08

De Belfort → vers Vézelois

Dimanche et fêtes

Belfort Préfecture	08:38	11:38	13:38	17:08	19:08
Belfort Corbis	08:38	11:38	13:38	17:08	19:08
Belfort Fg de France	08:40	11:40	13:40	17:10	19:10
Belfort Gare	08:41	11:41	13:41	17:11	19:11
Belfort Colbert	08:43	11:43	13:43	17:13	19:13
Belfort Multiplexe	08:45	11:45	13:45	17:15	19:15
Belfort Les Perches	08:45	11:45	13:45	17:15	19:15
Belfort Altkirch	08:46	11:46	13:46	17:16	19:16
Belfort Sellier	08:46	11:46	13:46	17:16	19:16
Belfort Parant	08:47	11:47	13:47	17:17	19:17
Belfort Cimetièrre militaire	08:47	11:47	13:47	17:17	19:17
Belfort Laurencie	08:48	11:48	13:48	17:18	19:18
Perouse Cerisiers	08:49	11:49	13:49	17:19	19:19
Perouse Lilas	08:50	11:50	13:50	17:20	19:20
Bessoncourt Centre Cial	08:53	11:53	13:53	17:23	19:23
Bessoncourt Lys	08:55	11:55	13:55	17:25	19:25
Bessoncourt	08:56	11:56	13:56	17:26	19:26
Bessoncourt Pensées	08:56	11:56	13:56	17:26	19:26
Bessoncourt Primevères	08:57	11:57	13:57	17:27	19:27
Chèvremont Galants	08:59	11:59	13:59	17:29	19:29
Chèvremont	09:00	12:00	14:00	17:30	19:30
Chèvremont Floriales	09:01	12:01	14:01	17:31	19:31
Chèvremont Clavière	09:03	12:03	14:03	17:33	19:33
Vézelois Praille	09:05	12:05	14:05	17:35	19:35
Vézelois	09:06	12:06	14:06	17:36	19:36
Vézelois Rte de Novillars	09:06	12:06	14:06	17:36	19:36
Vézelois Rue de Brebotte	09:08	12:08	14:08	17:38	19:38



Pour les personnes ne souhaitant pas bénéficier du Pass Optymo ou étant de passage dans le Territoire, des tickets de bus sont disponibles à l'Espace Optymo ou dans les Relais Optymo : Tickets Jour, Hebdo ou 10 voyages, selon vos besoins.

Rendez-vous au relais le plus proche de chez vous : L'Allumette Bleue.

Attention, les tickets ne sont pas valables sur les transports scolaires, transports à la demande et transports des personnes à mobilité réduite.

BELFORT ELECTRO DIESEL

REPARATIONS VEHICULES TOUTES MARQUES

ESSENCE OU DIESEL



Vous êtes particuliers ou professionnels à la recherche d'un garage de confiance ?

Une équipe de professionnels à votre écoute au :

Tél : 03 84 57 00 50



BOSCH



VDO



BELFORT ELECTRO DIESEL :
Des solutions techniques à la mesure de vos exigences
Rue des Trois Réseaux – 90400 DANJOUTIN



STEIM INDUSTRIES

ELECTRICITE INDUSTRIELLE

**12 Rue de la Gare
90340 CHEVREMONT**

Tél : 03-84-57-35-70

Fax : 03-84-57-35-71

www.steim-industries.com



**Etude et
Réalisation
Automatismes
et courants
faibles
Maintenance**

**Boulangerie Jean-Pierre Bègue
A chaque matin, son pain !!!**



AUX CHOIX DE SOPHIE



FROMAGES - PRODUITS REGIONAUX - ESPACE BIO

Le lundi de 14h00 à 19h00

Le mercredi de 8h45 à 12h00

Les mardi, jeudi et vendredi de 8h45 à 12h00
et de 15h00 à 19h00

Le samedi de 8h30 à 18h00



Tél : 09 60 42 70 04 - Fax : 03 84 59 01 63

auxchoixdesophie@orange.fr

1 A Carrefour du Galant 90340 Chèvremont

Cassiopée

Coiffeur Visagiste



Tél : 03-84-90-28-61

Rue de Pérouse 90340 CHEVREMONT



PRODUCTION LOCALE

**EN MAI
OUVERT
DIMANCHES
ET JOURS
FERIES**

FLEURS et LEGUMES

Géraniums, plantes
à massif, tomates,
poireaux, choux...

FLEURS ET PLANTS DE LEGUMES

VENTE DE LEGUMES

Sur place MERCREDIS ET VENDREDIS AM

Du lundi au samedi 8h/12h et 14h/18h30

PANCHER FRERES Maraichers - Horticulteurs

90340 CHEVREMONT 03 84 21 24 95

1km après la sortie du village direction Fontenelle