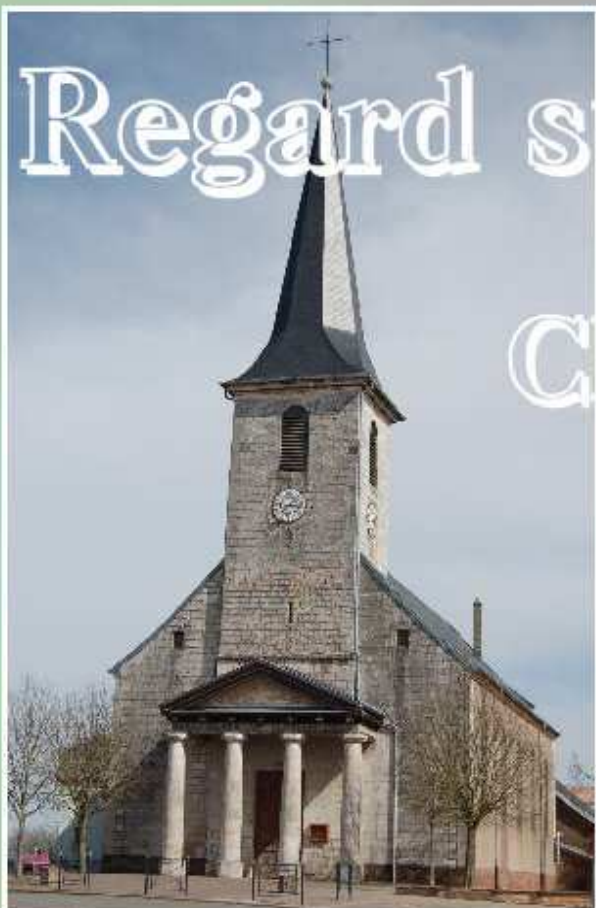


Regard sur...

CHEVREMONT



N°70

Juin 2008

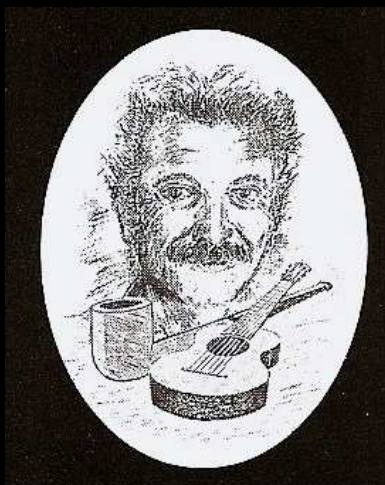
MERCI DE VOTRE SOUTIEN

10 € le CD

EN PARTENARIAT AVEC
L'ASSOCIATION LE LISERON
AU PROFIT DES ENFANTS AT-
TEINTS DU CANCER EN FRAN-
CHE-COMTE



LES AMIS DE GEORGES



AUBERGE MUSICALE

RESTAURATION CAMPAGNARDE
ET TRADITIONNELLE
FRITURE DE CARPES

JOELLE ET JEAN-LUC NOUGARET
14 RUE DU TEXAS
90340 CHEVREMONT

TÉL : 03-84-27-50-55

OUVERTURE :

**LE SOIR : MERCREDI, JEUDI, VENDREDI, SAMEDI, DIMANCHE
ET DIMANCHE MIDI**

POSSIBILITÉ D'OUVERTURE TOUS LES JOURS MIDI ET SOIR POUR LES GROUPES

S O M M A I R E

	<i>pages</i>
Mot du Maire	5
Les élus et leurs Attributions	6-7
Informations Mairie	8
Etat Civil	9
Le budget	10-11
Le stratégique	12
Le Haut débit	13
Collecte des déchets	14
Bruits de voisinage	15
Le Centre de Loisirs	16-17
Restauration scolaire	18
La Bibliothèque	19
La Crèche Municipale	20
Travaux	21
Cérémonie du 8 mai	22
Art de Vivre	
Merci aux établissements Pancher	23
Chèvremont village Fleuri	24
Les Orchidées sous l'objectif	24
Trésor culinaire	25
Atelier mémoire	26
L'Ecole publique	
L'école d'autrefois	27-28
Jeux de Mots	29
Les petits curieux en herbe	30
Environnement	31
La fête de l'école	32
Le coin des Informaticiens	33-34-35
Association Mon Village	36-37
Cœur et Racines	38
Histoire Régionale	39
Elan Musical	40-41
Association sportive de Chèvremont	42-43
Autruche Tennis Club	44
Pleine forme	45
Vie pratique	
Horaires de bus	46
Horaires de train	47
Humanitaire	48
Remerciements	49
Le coin de la Rédaction	50



STEIM INDUSTRIES

ELECTRICITE INDUSTRIELLE

Etude et Réalisation
Automatismes et courants faibles
Maintenance



12 Rue de la Gare
90340 CHEVREMONT
Tél : 03-84-57-35-70
Fax : 03-84-57-35-71
www.steim-industries.com

CET ENCART
PUBLICITAIRE

VOUS INTERESSE ?

N'HESITEZ PAS A CONTACTER
LA MAIRIE !



LE MOT DU MAIRE

Le 9 mars vous avez été très nombreux à vous présenter devant les urnes afin de désigner les personnes qui auraient à charge de mener à bien les affaires de la commune. Je remercie toutes celles et ceux qui se sont déplacés pour s'exprimer démocratiquement ; principalement les personnes qui nous ont accordé leur confiance et qui nous ont octroyé une large majorité.

Mes remerciements s'adressent aussi à toutes celles et ceux avec qui j'ai travaillé durant les mandats précédents : notre ancien maire Jacques Lehmann, ses adjoints et l'ensemble des conseillers municipaux qui ont œuvré à la tête de la commune, et tous les bénévoles qui ont participé à quelques activités que ce soit.

Notre nouvelle équipe va s'attacher à mettre en place les projets qui vous ont été proposés lors de la campagne électorale : aménagement du centre du village, de la place de l'Eglise en parallèle avec la transformation de la cure, sécurisation des entrées nord et sud, stratégique, circulation dans le village, aménagements piétonniers...pour que Chèvremont demeure un village agréable à vivre.

Compte tenu du nombre d'élèves à accueillir à l'école publique en septembre une nouvelle salle de classe ouvrira à la rentrée. Nous aurons alors une moyenne de 22 élèves par classe à l'école élémentaire. Dans l'empressement nous avons décidé d'utiliser une partie du centre culturel à cette fin ; c'est une solution temporaire jusqu'à l'élaboration d'un projet plus important pour les écoles. Nous remettons alors le Centre Culturel dans son état actuel.

Devant le constat du nombre de voitures qui circulent autour de la mairie, de l'Eglise, des écoles aux heures de rentrées et sorties scolaires ne serait-il pas possible que les parents se consultent et fassent du covoiturage ? ou de la marche à pied... et aussi évitent de stationner devant les portes d'accès aux bâtiments municipaux. Laissons la priorité aux déplacements de nos écoliers sur les trottoirs en toute sécurité !!

Une dernière pensée à l'intention de nos jeunes pour leur dire que nous comprenons leurs besoins de se rencontrer mais nous leur demandons de respecter les lieux où ils se retrouvent.

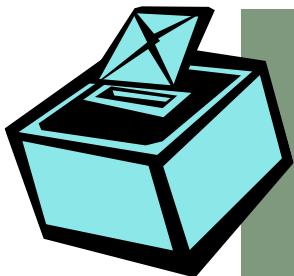
L'église, bâtiment bicentenaire, dont le péristyle est classé aux monuments historiques ne mérite pas d'être souillé, sali, et détérioré comme j'ai pu le voir ce jour du 18 juin.... Pas plus l'école ou le centre culturel....

Pensez aussi à ceux qui résident alentour pour ne pas les importuner par des bruits trop importants de vos véhicules à moteur.

D'autre part je vous précise que le terrain de sport des écoles et les terrains de foot ne sont pas des pistes d'essais pour véhicules ...

Avec le regret d'avoir à terminer sur de tels propos, je vous adresse mes plus sincères salutations.





LES ELUS

et leurs attributions

Pierre LAB (Maire)

Communauté d'Agglomération Belfortaine (CAB)
Comité National d'Action Sociale (CNAS)
Commission des Impôts
SIAGEP
Président Commission d'Appel d'Offres
Suppléant Syndicat Mixte des Transports en Commun (SMTC)
Urbanisme



Didier FRICKER (1^{er} Adjoint)

Sécurité et Prévention Routière
Suppléant CNAS
SI d'Aide à la Gestion des Equipements Publics (SIAGEP)
Commission des Impôts
Commission des Finances
Suppléant Commission d'Appel d'Offres
Suppléant CAB
Gestion des Forêts, Espaces naturels sensibles
Suppléant CCAS



Marcelle GEHENDEZ (2^{ème} Adjoint)

Centre Communal d'Action Sociale (CCAS)
Fêtes et Cérémonies
Suppléant Bassin de l'Autruche
Commission des Impôts



Alain LEBAIL (3^{ème} Adjoint)

CAB
SMTC
Agence de l'Urbanisme du Territoire de Belfort (AUTB)
Suppléant SIAGEP
Aéroparc
Bassin de l'Autruche
Commission des Finances
Commission d'Appel d'Offres
Urbanisme



Alain HUGUENIN (4^{ème} Adjoint)

Equipements sportifs, loisirs, mini golf
Gestion des Forêts, Espaces naturels sensibles
Suppléant Fourrière départementale
Suppléant CCAS
Suppléant Commission d'Appel d'Offres
Commission des Impôts



**Véronique GIAMBAGLI
(Conseiller délégué)**

Ecoles, Activités périscolaires,
CLAE, Restauration scolaire, Noël
des enfants
Crèche
Suppléant CCAS



**Christophe BOULAT
(Conseiller)**

Correspondant défense
Association foncière
Ecoles, Activités périscolaires, CLAE,
Restauration scolaire, Noël des enfants
Crèche
Equipements sportifs, loisirs, mini golf
Commission des finances
Suppléant CCAS



**Jean DOUCELANCE
(Conseiller)**

CCAS
Association foncière
Commission des Impôts



Isabelle JEAN (Conseiller)

Gestion de la Chougalante
Coordination inter-associations
Calendrier manifestations
Gestion des salles d'activités



Claude JEANNIN (Conseiller)

Suppléant SIAGEP
Fourrière départementale
Bassin de l'Autruche
Commission des Impôts



Linda MARCHAL (Conseiller)

Bulletin municipal, Information
Création Site Internet
Suppléant AUTB
Commission des Impôts
Commission des finances
Commission d'Appel d'Offres
Fêtes et Cérémonies
Suppléant CCAS



Sylvie MOUTARLIER (Conseiller)

CCAS
Ecoles, Activités périscolaires,
CLAE, Restauration scolaire,
Noël des enfants
Crèche
Suppléant Bassin de l'Autruche
Commission des Impôts



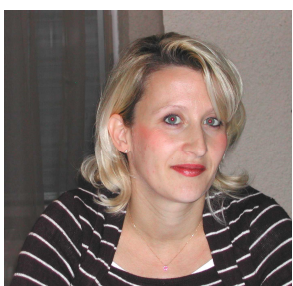
Edith PACAUD (Conseiller)

CCAS
Suppléant Aéroparc
Bulletin municipal, Information
Création Site Internet
Fêtes et Cérémonies
Suppléant Commission d'Appel
d'Offres



Sylvie PEQUIGNOT (Conseiller)

CCAS
Ecoles, Activités périscolaires, CLAE, Restauration scolaire,
Noël des enfants
Crèche
Gestion de la Chougalante
Commission des Impôts



Michel POMODORO (Conseiller)

Suppléant Sécurité et Prévention
Routière
Commission des Finances
Commission des Impôts
Commission d'Appel d'Offres
Urbanisme





INFORMATIONS MAIRIE

MAIRIE

2 Rue de l'Eglise
Tél : 03-84-21-08-56
Fax : 03-84-21-24-26

Accueil du public

Lundi, mardi, mercredi, vendredi, samedi de 8 h à 12 h
Jeudi de 13 h à 17 h

LE RECENSEMENT MILITAIRE



Tous les jeunes gens, **filles ou garçons**, doivent se faire recenser à la Mairie de leur domicile dans le mois où il atteignent **16 ans** et au plus tard le mois suivant. Cette formalité vous permettra d'obtenir une attestation de recensement nécessaire pour vous présenter à un examen ou concours soumis au contrôle de l'autorité publique (permis de conduire, baccalauréat, etc...). Si vous êtes né(e) en 1992, vous êtes concerné(e).

REPAS A DOMICILE

Les personnes intéressées par des repas à domicile ont la possibilité de se faire livrer.

Un impératif : passer commande auprès de la mairie au minimum 48 h à l'avance (pour le lundi commander le jeudi précédent).

Le prix du repas est de 4,90 €.

Les menus du mois sont disponibles en mairie.



INFORMATION C.C.A.S.

Cette année, la Municipalité, par le biais du C.C.A.S., n'a pas distribué à l'occasion de la fête des mères la traditionnelle plante fleurie.

Compte tenu du transfert des charges de l'Etat aux départements puis aux communes, le budget du C.C.A.S. n'est bien sur pas extensible. Il est donc indispensable de recentrer ses missions et de définir des priorités quant à l'aide sociale et l'action sociale générale à mener.

ETAT CIVIL

MARIAGES

SIROP Laurent et GULDEMANN Denise	Le 26 janvier 2008
BOGNER Eric et FIQUET Morgane	Le 1er mars 2008
CHRIST Grégory et NDIKUMANA Béatrice	Le 29 mars 2008
BERLOT Loïc et GIRARD Carole	Le 7 juin 2008



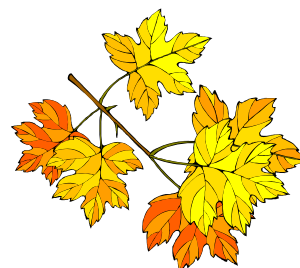
NAISSANCES

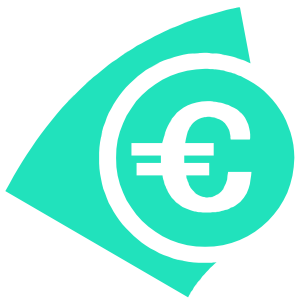
Le 14 janvier 2008	Manon de David GILLET et de Pauline DOUTRELEAU 1 impasse des roses
Le 4 Février 2008	Julia et Léa de David SARMIENTO et Audrey PEREZ 16 H rue de la gare
Le 1° avril 2008	Julien de Eric PEQUIGNOT et de Sylvie CAVALIN 5 impasse des 3 chênes
Le 3 avril 2008	Florentin de Vincent EISEN et de Frédérique LIBLIN Chemin du circuit Eisen
Le 5 avril 2008	Adam de Riad ABIBA et de Nadia BELLEM 45 A rue de Perouse



DECES

Pierrette KERVAZO née SAUVAGEOT (54 ans)	le 5 janvier 2008
Pierre BRUN (79 ans)	le 14 février 2008
Jules CHAPPUIS (88 ans)	le 6 mai 2008

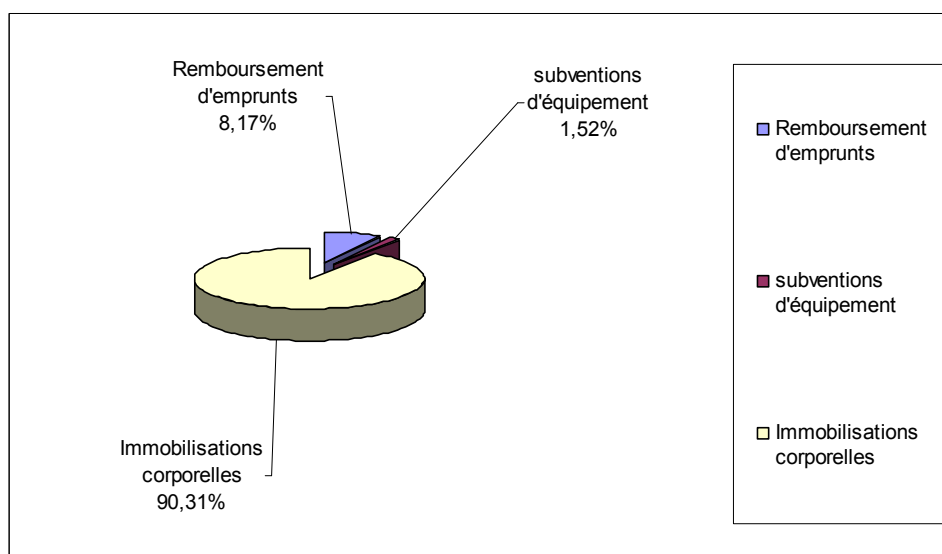




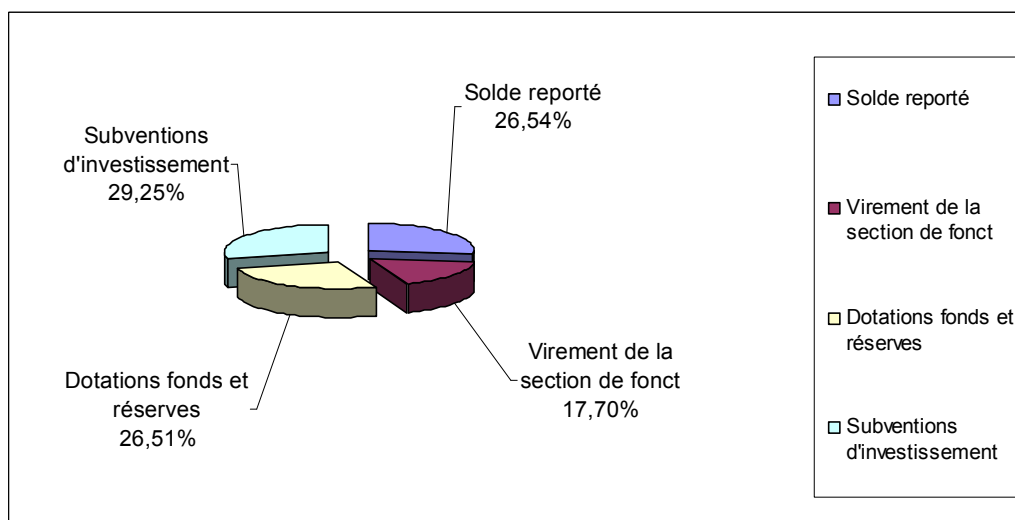
LE BUDGET 2008

SECTION D'INVESTISSEMENT

Remboursement d'emprunts	80 763.70 €
Subventions d'équipement	15 000.00 €
Immobilisations corporelles	892 749.81 €
TOTAL DEPENSES	988 513.51 €

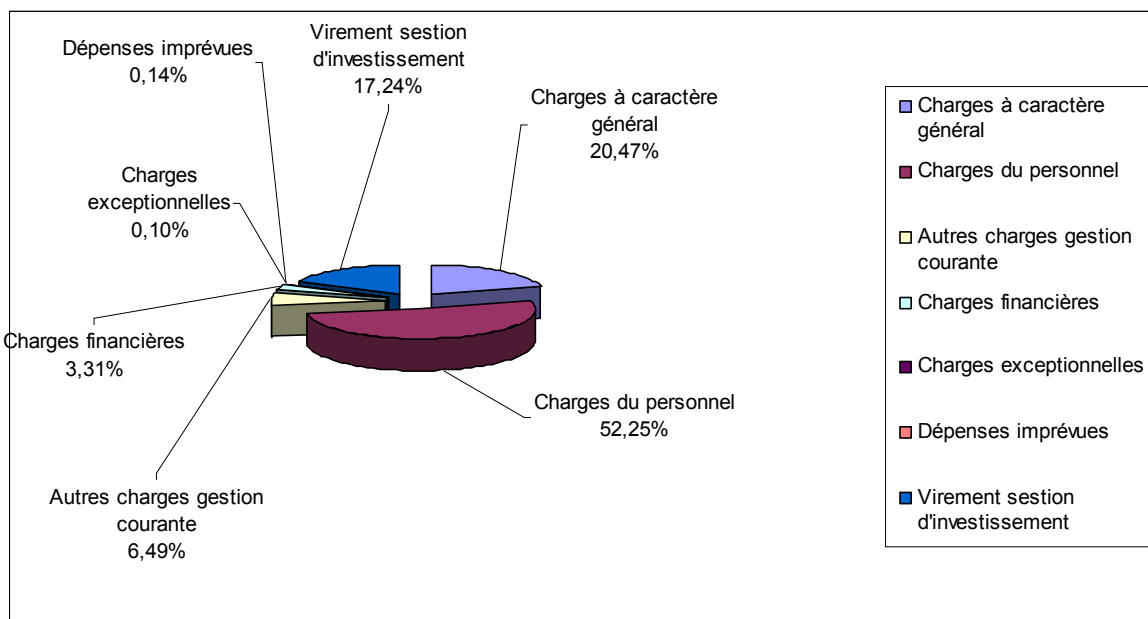


Solde reporté	262 352.72 €
Virement de la section de fonctionnement	175 000.00 €
Dotations fonds et réserves	262 050.79 €
Subventions d'investissement	289 110.00 €
TOTAL RECETTES	988 513.51 €

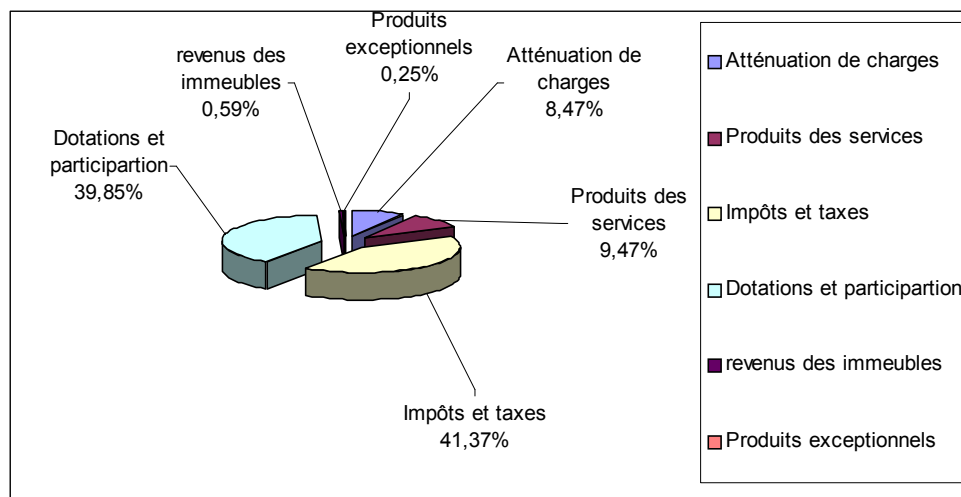


Charges à caractère général	207 693.26 €
Charges du personnel	530 265.01 €
Autres charges gestion courante	65 865.00 €
Charges financières	33 568.45 €
Charges exceptionnelles	1 000.00 €
Dépenses imprévues	1 429.28 €
Virement section d'investissement	175 000.00 €
TOTAL DEPENSES	1 014 821.00 €

SECTION DE FONCTIONNEMENT



Atténuation de charges	86 000.00 €
Produits des services	96 050.00 €
Impôts et taxes	419 855.00 €
Dotations et participation	404 416.00 €
Revenus des immeubles	1 000.00 €
Dépenses imprévues	6 000.00 €
Produits exceptionnels	2 500.00 €
TOTAL RECETTES	1 014 821.00 €





LE STRATEGIQUE

Afin d'en finir avec cet ouvrage de rétrécissement sur le Stratégique dont nous ne rappellerons pas la nécessité (voir article dans le précédent Regard sur Chèvremont) et d'éviter les dégradations volontaires ou involontaires dont il a fait l'objet, nous avons décidé d'étudier la mise en place de glissières en béton armé (type GBA).

Une demande de chiffrage est en cours auprès de la société SOMARO (groupe COLAS) pour la réalisation de ces travaux .
(voir exemple photo ci-jointe)

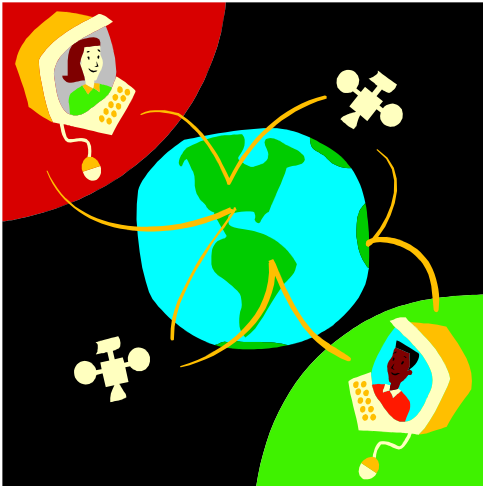


Trois points essentiels nous ont amené à choisir ce procédé :

- Robustesse et tenue dans le temps.
- Profil et produit adapté à la circulation (hauteur, couleur, visibilité,...).
- Possibilité d'aménager un espace vert de chaque côté.

En attendant cette nouvelle réalisation, nous essayons de maintenir l'installation qui est en place.

Didier FRICKER
Délégué à la sécurité routière.



LE HAUT DEBIT

Un courrier du Syndicat Mixte de l'Aire Urbaine (SMAU), du 4 juin 2008 nous apporte des nouvelles tant attendues du haut débit.

Monsieur Yves ACKERMANN, président du SMAU, a signé, le 15 mars 2008, une convention pour la réalisation de la Boucle Locale à Haut débit au bénéfice de l'ensemble des habitants de l'aire urbaine avec la société Alliance Connectic.

Ainsi, à la mi-mars 2009, les zones d'ombre du territoire seront totalement résorbées.



Un débit minimum de 2 Mbits/s, soit 4 fois l'ADSL, sera accessible dans les zones les plus reculées. Par ailleurs, par souci de totale transparence, le contrat de concession est mis à disposition des concitoyens qui souhaitent le consulter aux sièges du SMAU et du Conseil Général.

La mise en œuvre du service sera progressive, par secteur successif (un planning sera établi par Alliance Connectic). Notre commune pourrait donc être éligible au haut débit avant l'échéance de 2009.



Nous vous informerons, dès que possible, de la date exacte de la couverture de notre secteur géographique.

A suivre...

COLLECTE DES DECHETS



COLLECTE DES ENCOMBRANTS

Jour de collecte : le 2ème mardi de chaque mois

Avant de sortir vos encombrants, il est impératif de prendre rendez-vous au moins 2 jours avant la collecte au

03 84 90 11 71

du lundi au vendredi de 8 h à 17 h.

Comment présenter ses encombrants :

La quantité globale présentée ne doit pas excéder 1m³ par enlèvement et par logement. Les objets présentés doivent être triés par catégorie : gros électroménager, sommier et matelas, pneus, télévisions, ferraille, bois, autres. Ces encombrants ne doivent pas présenter de danger (pointes apparentes, parties tranchantes) lors de la manipulation ou durant leur présence sur le domaine public et être placés de manière à ne constituer aucun danger pour les piétons et la circulation automobile. Après ramassage, le balayage et le nettoyage des débris restent à la charge du déposant.

Précautions d'usage : l'enlèvement des gros objets s'effectue à l'aide d'un camion grue. Il faut donc veiller à l'accès aux encombrants en évitant la présence de véhicules entre eux et la chaussée. De plus, ne déposez pas vos objets collés contre un mur ou une clôture afin que la prise par la grue n'engendre pas de dégâts.

ORDURES MENAGERES

Jour de collecte : mercredi

La poubelle doit être sortie la veille au soir sur le domaine public. Les dépôts en dehors des poubelles ne sont pas ramassés.



DECHETS VERTS

Vous pouvez déposer vos déchets verts, sans les sacs, dans les bennes situées à Vézelois (fort Ordener) ou à Pérouse (parking du cimetière).

Vous pouvez également les déposer les 3 premiers samedis de chaque mois de 15 h à 17 h au dépôt de végétaux du village situé à proximité du terrain de football.

Nous **recherchons trois volontaires** pour compléter la liste des permanences. Les dates seront fixées selon vos possibilités un samedi de 15 h à 17 h. Merci d'avance pour votre aide.

COLLECTE SELECTIVE

3 espaces de tri complets sont à votre disposition : place des fêtes, place du cimetière, place de la gare.





BRUITS DE VOISINAGE

Avec les beaux jours, chacun est heureux de profiter de sa terrasse. Il est donc important de limiter les bruits de voisinage et de respecter les règles afin que nous puissions mieux vivre ensemble .

Nous rappelons donc l'arrêté du 8 août 1997 :

Dans les lieux publics en tout genre ou lieux privés accessibles au public ainsi que sur la voie publique,

Sont interdits les bruits gênants par leur intensité, leur durée ou leur caractère répétitif, comme :

- les cris, les chants ;
- l'emploi d'appareils de diffusion sonore (sauf les alarmes) ;
- les pétards, artifices et dispositifs bruyants similaires (sauf dérogation) ;
- les travaux bruyants de professionnels ou de particuliers (moteurs...).

Pour les travaux et chantiers professionnels ou personnels

Que ces derniers soient publics ou privés, les bruits sont interdits entre 20 h et 7 h ainsi que les dimanches et jours fériés

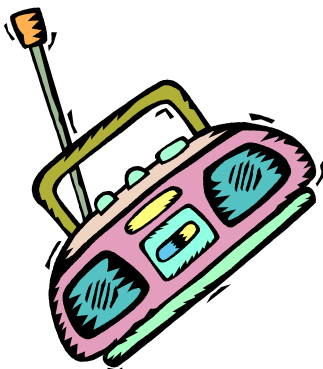
Bricolage et jardinage

Certains outils sont bruyants : perceuses, raboteuses, scies mécaniques, tronçonneuses, ou tondeuses à gazon... Ils ne peuvent donc être utilisés que :

- les jours ouvrables : 8h30-12h et 14h30-19h30 ;
- les samedis et jours fériés : 9h-12h et 15h-19h ;
- Les dimanches, ils sont interdits.

Les animaux

Les propriétaires d'animaux, en particulier de chien(s), doivent impérativement prendre les mesures nécessaires afin d'empêcher leur compagnon de faire du bruit de manière répétée et intempestive.





CENTRE DE LOISIRS

Nous accueillons les enfants de 4 à 12 ans, pendant les vacances scolaires (sauf à Noël) et tous les mercredis .

Cette année faute de participants, nous n'avons pu ouvrir le centre à l'automne. Au mois de février une vingtaine d'enfants ont fabriqué des masques, un jeu de l'oie, des personnages en pâte à sel. La saint valentin était aussi à l'honneur : cartes et mobiles avec « pleins de cœurs partout » ont fait la joie de cette joyeuse bande. Un jeu d'observation à travers le village a permis aux enfants de découvrir le village sous un autre jour. Le dernier jour les enfants ont organisé un spectacle pour les parents, ils avaient aussi confectionné des gâteaux pour le goûter.



Les parents ont beaucoup applaudi leur graine de star !!! Tous sont repartis enchantés. Au mois d'avril, les enfants ont découvert l'univers féérique des lutins et des fées vivants dans les bois de Chèvremont. Les 17 participants, en bons reporters, ont écrit un journal: « la gazette des lutins ». En fin de centre, chaque enfant est reparti avec sous le bras ,une reproduction de la maison des lutins, un exemplaire de la gazette, et toutes les réalisations confectionnées pendant la semaine sans oublier les recettes des bonbons merveilleux. Malgré le mauvais temps tous ont partagé avec enthousiasme les nombreuses activités.

Tous les mercredis après-midi, nous avons proposé aux enfants de se retrouver. Activités manuelles et sportives ont rythmé les mercredis. Beaucoup de professeurs de sport se sont succédés. Il a été difficile de mettre en place un programme suivi. Mais le renfort des Francas nous a permis d'avoir un animateur « fixe » et de faire découvrir l'expression corporelle et divers jeux sportifs aux enfants. La saison se clôturera par une représentation au mois de juin.

Cet été le centre de loisirs sera ouvert du 7 juillet au 1 août 2008.

Pour la rentrée scolaire 2008/2009 nous proposerons un accueil avec ou sans repas, en journée ou en demi-journée.

Nous attendons avec impatience de retrouver tous les enfants pour partager d'autres aventures palpitantes.

Marie-Paule CANAL

LES ACTIVITES PROPOSEES

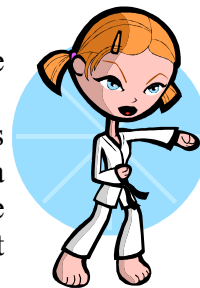
ACCES LIBRE INTERNET

Tous les lundis de 16 h à 19 h, une douzaine d'adultes sont venus consulter Internet, parfaire leurs connaissances en traitement de texte ou apprendre à surfer.

JUDO

Les mardis, 28 enfants se sont répartis en 2 groupes de 17h à 18h et de 18h à 19h, de septembre 2007 à mars 2008.

Les jeunes judokas pratiquent leur sport de manière ludique grâce aux entraînements sous forme de jeux proposés par l'entraîneur qui les aide à prendre confiance en eux et à découvrir leur corps qui va évoluer. Une des étapes indispensable est l'apprentissage de la chute, les Ukemi. Cet apprentissage va leur permettre de devenir sûrs d'eux. Ce sport contribue à la construction du caractère de nos enfants.



TECKTONIK

D'avril à juin 2008, les 7 – 12 ans se sont déchaînés au rythme de la musique électro. Notre animateur Rudy a emmené les enfants sur la vague déferlante de cette musique rapide. La gestuelle dynamique, déroutante pour les non-initiés, est un pur moment de bonheur pour ces enfants. Pas toujours facile de suivre les mouvements, mais tous s'entraînent sans relâche. Une petite démonstration aura lieu devant les parents pour clore l'année.

PEINTURE

Une dizaine d'enfants sont venus tous les mercredis matin affiner leur expression artistique. Mme Lehmann a su enseigner de manière ludique les différentes techniques du dessin. Chaque enfant a développé son imagination et le sens de la vue. Cet enseignement a permis un accès à l'art par un nouveau regard. Merci à Mme Lehmann d'avoir initié nos enfants à ce mode d'expression qu'est le dessin et la peinture.

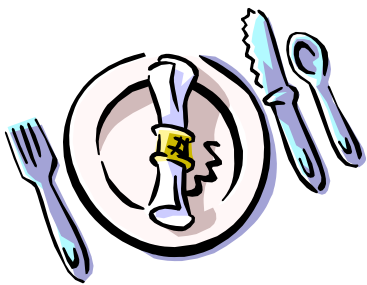
POTERIE



Parce que tout enfant ressent le besoin de créer, de manipuler, de découvrir par lui-même, l'atelier poterie propose aux enfants de se familiariser avec l'argile ou le grès. Quoi de plus naturel, de plus essentiel pour la main de toucher, de malaxer et de donner forme à la terre ? Les enfants ont appris à découvrir un matériau naturel et surtout le plaisir de créer. Sur les conseils de Laurette, tout au long de l'année, les mercredis de 14h à 16h, 16 enfants ont réalisés des objets dans différentes techniques de modelage. La concrétisation de l'objet imaginé a ravi les enfants et fait la fierté des parents.

BABY GYM

7 enfants de 3 et 4 ans ont participé à notre nouvelle activité. Les séances de Baby Gym sont des activités d'éveil dont l'objectif est de contribuer au développement harmonieux de la motricité des jeunes. Des exercices ludiques sont destinés à développer leurs capacités. Le matériel est spécialement adapté, l'encadrement assuré par Mlle Millet professeur d'éducation physique. Rouler, ramper, grimper, sauter..... en toute sécurité, ont fait la joie des enfants.



RESTAURATION SCOLAIRE

Cette année scolaire a été synonyme de changement. Pour que vos enfants soient accueillis dans de meilleures conditions, nous avons demandé aux Francas du territoire de Belfort un audit sur la restauration scolaire. Au vu du constat établi nous avons mis en œuvre une restructuration de notre service et engagé un partenariat avec les Francas.

Les enfants de maternelle

L'achat de tables et de chaises adaptées aux enfants de moins de 6 ans a permis un meilleur accueil de nos 25 petits fréquentant la restauration scolaire. Ceux-ci mangent de 11 h 20 à 12 h 15 accompagnés de 3 animatrices Mariette, Carole, Céline. De 12 h 15 à 13 h 15, ils se retrouvent dans diverses activités.

Les enfants de primaire

Ils sont accueillis par 2 animateurs (Corentin et Amir) et d'une directrice (Marie-Paule). Chaque jour, nous leur proposons trois activités différentes. Chaque enfant choisit l'activité qui lui convient. De 12 h 15 à 13 h 20 les enfants prennent leur repas.

La vie en collectivité a besoin de cadre. Nous allons élaborer avec les enfants « Les règles de vie de la restauration scolaire ». Le fruit de ce travail sera discuté avec les parents et la mairie. Le résultat constituera le règlement intérieur de la restauration scolaire.

Le bien-être des enfants nous tient à cœur. Nous souhaitons que ce temps d'accueil soit un réel moment de convivialité.

Rappels :

Les menus sont affichés :

- en maternelle dans la salle de garderie
- en primaire sur la porte d'entrée.

Les repas doivent être commandés en Mairie 48 h à l'avance et, pour les repas de lundi et mardi, avant le jeudi matin.

Pour tous renseignements, la directrice se tient à votre disposition.

Marie-Paule CANAL



BIBLIOTHEQUE MUNICIPALE

HORAIRES D'OUVERTURE

LUNDI de 16 h à 19 h

MERCREDI de 14 h à 15h

1er et 3ème VENDREDI du mois de 16 h 30 à 18 h

COTISATION ANNUELLE

Bibliothèque : 5,50 € pour les adultes
Gratuit pour les - 18 ans

Discothèque : 5,50 € pour tous

Au cours de l'année scolaire, la Bibliothèque Municipale accueille les classes maternelles et primaires des deux écoles de la commune. Chaque enfant emprunte 1 livre qu'il emporte à l'école puis à la maison selon les classes. Les plus petits viennent écouter des histoires et découvrir les livres. Les plus grands, à travers des jeux, repèrent le classement des livres ainsi que leur diversité : romans, BD, documentaires, biographies...

La Bibliothèque Municipale permet aux enfants comme aux adultes de s'informer et se divertir.

Vous pouvez venir consulter sur place tous les documents que vous désirez, ou les emprunter.

Deux fois par an nous renouvelons une partie des livres en partenariat avec la Médiathèque Départementale du Territoire de Belfort. Nous achetons aussi régulièrement de nouveaux ouvrages.

Vous trouverez également des CD et DVD musicaux.

N'hésitez pas à venir vous renseigner auprès de la responsable et des bénévoles.

Nous avons organisé une foire aux livres qui a remporté un vif succès. Les fonds récoltés ont permis d'acheter des nouveautés. Merci à tous.

Vous avez du temps et les livres vous passionnent ? Alors n'hésitez pas à proposer votre aide à la bibliothèque, nous sommes à la recherche de bénévoles !!!

Après 21 ans de présence bénévole, Marie-Odile quitte la bibliothèque. Nous n'oublierons pas ce que la bibliothèque actuelle lui doit. Sa détermination a permis à cet outil culturel d'exister pleinement au sein de notre commune. Cela lui a demandé beaucoup de talents, pour recruter et former des bénévoles dont je fais partie. Toutes nos anciennes et actuelles collègues ont participé à la convivialité du lieu. Elle n'a pas ménagé son énergie au service des autres.

Nous lui souhaitons, beaucoup de joie, au côté de Claude, de ses enfants et petits enfants.

Merci Marie-Odile

Catherine Régnault
(en association avec Nicole et Marie-Paule)



Renseignements : Marie- Paule CANAL au 06-81-35-79-04



CRECHE MUNICIPALE

MULTI-ACCUEIL « LES PETITS GALANTS »

1 A Carrefour du Galant

90340 CHEVREMONT

Tél : 03-84-21-77-84

Un espace petite enfance pour un accueil régulier où occasionnel de vos enfants de 3 mois à 4 ans révolus.

PARENTS OU FUTURS PARENTS

Vous recherchez un mode de garde pendant votre temps de travail, votre temps de loisirs ou pour préparer l'enfant à la collectivité en vue de son entrée à l'école : plusieurs formules s'offrent à vous.

En fonction de vos besoins, vous choisissez un accueil régulier planifié sous contrat (la place de l'enfant est réservée à l'année) ou un accueil occasionnel (dans ce cas nécessité de s'assurer de la disponibilité de la place).

L'enfant peut être accueilli à plein temps ou à temps partiel.

Accueil crèche en journée
avec ou sans repas
entre 7 h 30 et 17 h 45

Accueil Halte-garderie
en 1/2 journée
de 8 h 15 à 11 h 15
Ou de 13 h 30 à 17 h

CAPACITE D'ACCUEIL

12 places : 9 en crèche + 3 en halte-garderie

Les places sont attribuées prioritairement aux enfants non scolarisés de Chevremont.

L'accueil des scolaires est possible sur les mercredis et vacances scolaires en fonction des places vacantes.



L'ENCADREMENT

Il est assuré par 4 agents diplômés :

Corinne EXBRAYAT (éducatrice de jeunes enfants, responsable)

Dianne VEJNOVIC (puéricultrice, adjointe)

Marie-Noëlle LABREUCHE (auxiliaire de puériculture)

Martine MOREY (CAP petite enfance)

L'équipe a pour objectif de permettre à votre enfant d'évoluer à son rythme, de respecter sa personnalité et son développement, le tout à travers un maternage attentif et des activités variées (jeux de langage, psychomoteurs, d'éveil, bricolage, comptines, histoires ...)

TARIFS

Enfants de moins de 4ans :
tarif horaire en fonction des revenus (extérieurs : majoration de 20%)

Enfants de plus de 4 ans :
2,07 € /h (extérieurs : 2,57 €)
Supplément repas : 2,74 €

OU ET QUAND S'INSCRIRE ?

Les inscriptions s'effectuent tout au long de l'année auprès de la responsable ou de son adjointe, de préférence en prenant rendez-vous.

Il est conseillé de faire une demande de place crèche dès les premiers mois de grossesse ou plusieurs mois avant la date d'accueil souhaitée.

L'attribution d'une place peut être immédiate (si une place est libre), en cours d'année (si désistement) sinon dès septembre et ce jusqu'en août de l'année suivante. L'enfant peut être accueilli jusqu'à son départ pour l'école même s'il a plus de 3 ans.

FERMETURE D'ETE

du 14 juillet au 1er août inclus

Si vous souhaitez plus d'informations, nous nous tenons à votre disposition pour vous renseigner, vous faire visiter les locaux, vous présenter notre fonctionnement.

Dans le cas où vous souhaiteriez une place pour septembre 2008 merci de nous contacter dans les plus brefs délais.

Corinne Exbrayat



TRAVAUX

Les travaux de la crèche sont en cours...

Après la réalisation des terrassements généraux pour la préparation de la plateforme, les travaux de fondations sont terminés à l'extérieur de l'ancienne cure.

Les travaux intérieurs de préparation et de fondations (ouverture et agrandissement de baies, création de semelles sous poteaux, création de radier pour la cage d'ascenseur, mise en place de tirants parasismiques) sont en cours de réalisation.

A venir :

- reprise complète de la charpente existante
- réalisation des réseaux sous dallage
- début des élévations
- dallage sous plancher chauffant Rez de Chaussée

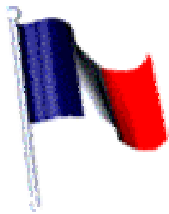


Projection 3D du projet réalisée par l'architecte Mr GOMEZ

A l'heure actuelle, les coûts sont maîtrisés et le planning est respecté .



Alain LEBAIL



CEREMONIE DU 8 MAI

La cérémonie commémorative du 8 mai 1945, a réuni au Monument aux Morts, de nombreux Chèvremontois.



Monsieur Jean GUIGON, Président des Anciens Combattants, a procédé au dépôt de gerbes accompagné de Monsieur Pierre LAB, Maire de Chèvremont, entouré de ses adjoints et conseillers municipaux.

Les musiciens de l'Ecole de musique du village ont égrené avec talent, comme habituellement, les notes des hymnes officiels.

Un vin d'honneur à la Chougalante a clôturé ces instants.



ART DE VIVRE

MERCI AUX ETABLISSEMENTS PANCHER FRERES

C'est un vif remerciement que nous adressons à la société PANCHER Frères (horticulteurs et maraichers), située route de Fontenelle, bien connue des Chèvremontois pour sa participation au fleurissement du village.



Dès que ces derniers ont eu connaissance de l'absence de deux de nos employés, ils ont gracieusement préparé l'ensemble des jardinières de fleurs et sont venus aider à planter les massifs fixes du Monument aux Morts, des ronds points... Seul le prix des fleurs sera à notre charge.



Généreuse et sympathique démarche !



CHEVREMONT, VILLAGE FLEURI

Le concours départemental des villes, villages et maisons fleuris, a primé CHEVREMONT, pour la 5ème année consécutive, à la 16ème place en 2007.

Le rendez-vous est pris pour le nouveau concours de l'été 2008...



LES ORCHIDEES SOUS L'OBJECTIF



Samedi 30 mai, des chasseurs d'images ont investi notre célèbre pelouse à Orchidées afin d'immortaliser divers spécimens en fleurs.

Une douzaine de stagiaires venaient effectivement se perfectionner en macro photographie sous la houlette de Denis BRINGARD photographe naturaliste. Ce dernier travaille pour les principales agences de photos nature et pour différents magazines tels GEO et Pays Comtois.

Malgré le temps maussade, les Orchidées n'ont pas boudé l'objectif et se sont présentées sous leurs angles les plus séducteurs avec néanmoins les conseils éclairés du Maître de la photo et quelques astuces très techniques.



TRESOR CULINAIRE.....

Le saviez vous? Sûrement non ! Ceux qui en ont découvert dans leur jardin n'en ont rien dit, ou gardé jalousement leur secret ou l'ont partagé avec quelques intimes...des fois que l'an 2009 soit aussi prospère.

Eh oui, quelques chanceux Chèvremontois ont eu la surprise de voir pousser dans leurs espaces verts... des morilles blanches. Quelques unes avaient une taille fort honorable de 15 cm de hauteur totale, un pied blanchâtre et un ventre bien rebondi alvéolé marron foncé de 7 cm. On n'en croit pas ses yeux à la découverte d'une, mais arrivé à 6 puis 7 puis... c'est l'allégresse. On se relève presque la nuit pour les regarder!

Ce phénomène ne serait pas exceptionnel à Chèvremont et cette année à morilles a même suscité de la part de la presse écrite locale une mise en garde sur la toxicité des morilles fraîches. Elles doivent cuire assez longtemps avant d'être consommées.

Mais celles dont je parle attendent leur heure, bien sèches, au fond d'un bocal hermétiquement clos afin de leur éviter d'être réduites en poussière par quelques mites alimentaires qui s'en feraient elles aussi un festin.





ATELIER MEMOIRE

POUR ENTRETENIR SA MEMOIRE ET MUSCLER SES NEURONES

Un programme efficace et divertissant pour améliorer sa mémoire pourrait se créer au sein du village.

Il serait souhaitable que le groupe soit constitué d'un minimum de 12 à 15 personnes afin qu'une émulation puisse exister.

La réalisation de ce programme est effectuée par PAC EUREKA qui a conçu une méthode d'activation cérébrale sérieuse, reconnue et proposée par la Mutuelle Sociale Agricole. Cette méthode est ludique et conviviale. Elle vous donne envie d'apprendre, elle vous fait redécouvrir les ressources de vos méninges.

Le programme comprend 15 séances hebdomadaires de 2 heures, une réunion gratuite de présentation, une séance explicative par un médecin, puis un bilan final. Pour une plus grande efficacité, il est important que le participant s'engage à suivre les 15 séances.

Le coût prévu du stage est de 55 € par personne.

Le CCAS pourrait prendre en charge une partie du montant, mais qui, à ce jour n'a pas encore été fixé.

Le village voisin de BESSONCOURT a fait une démarche similaire à la notre, et nous pourrions bénéficier d'une séance commune de présentation du programme.

Donc, j'invite dès à présent les personnes intéressées à se rendre à cette réunion **le lundi 8 septembre à la Mairie de BESSONCOURT.**

Par ailleurs et afin de pouvoir mettre en œuvre dès à présent le groupe Chèvremontois, il est nécessaire que les personnes désireuses d'entretenir et cultiver leur mémoire prennent contact pour une pré inscription auprès de:

Edith PACAUD
Tél. 03 84 21 78 06 (le soir si possible)

L'ÉCOLE PUBLIQUE



L'ÉCOLE D'AUTREFOIS

Mmes Maillot (CP) et Ochem (CE1-CE2) ont travaillé cette année sur l'école d'autrefois. Dans le cadre de ce projet, les élèves ont réalisé la carte d'identité de leur école et mener une enquête sur

l'école au temps de leurs parents et de leurs grands-parents.

Ils ont ainsi comparé les jours d'école, les horaires de la journée et de la semaine, les niveaux de chaque classe, le nombre d'élèves par classe, les jeux dans la cour, les punitions, le matériel de l'élève, les matières enseignées et la vie périscolaire.

Dans le cadre de ce projet, les élèves se sont rendus le vendredi 6 juin à l'Ecomusée d'Alsace pour découvrir l'école d'antan à travers un atelier animé. Ils ont ensuite visité le parc à travers un rallye.



Au mois de mai, ils ont également invité un papy, Mr Stantina, à raconter sa vie d'écolier autrefois.

Après le déjeuner composé de lait, de pain et de confiture, il révisait ses leçons qui

étaient à réciter par cœur chaque matin au maître. Puis il faisait sa toilette dans une baignoire remplie avec l'eau du puits, mettait ses habits de classe et partait à pied à l'école. Chaque jour, un élève avait des besognes à accomplir : il cherchait le bois pour le fourneau, il remplissait les encriers, il arrosait le jardin.

Quand l'instituteur frappait dans les mains la fin de la récréation, il restait debout à l'entrée de la classe pour vérifier la propreté des mains et des mouchoirs bien pliés dans la poche.

La classe commençait avec une leçon de morale puis les

élèves écrivaient à la plume gauloise la leçon du jour. Ils récitaient ensuite leurs leçons. Si par malheur elles n'étaient pas bien sues, les sanctions tombaient aussitôt : fessée, règle sur les doigts. Les enfants écrivaient sur leur ardoise en pierre avec un stylo et accrochaient un chiffon pour l'effacer.

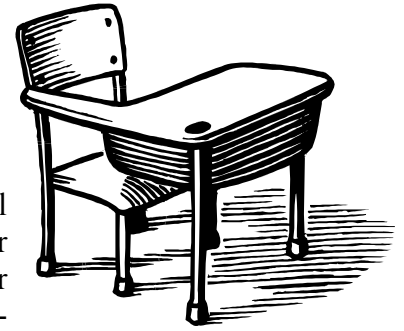
Pendant la récréation, les élèves jouaient dans le pré derrière l'école. Il n'y avait pas de cour mais de l'herbe et même une haie dans laquelle ils pouvaient construire des cabanes. Mais le mieux, c'était en hiver, quand la neige recouvrait la campagne. Les élèves faisaient alors de la luge dans la cour mais surtout, ils chaussaient leurs sabots aux talons les plus usés, tassaient la neige et réalisaient de belles et grandes glissades.

Après la classe, les enfants rentraient déjeuner chez eux de pommes de terre et de soupe le plus souvent. Les mamans ne travaillaient pas et elles restaient à la maison. Les enfants qui habitaient trop loin apportaient leur repas dans un bidon qu'ils réchauffaient sur le fourneau de la classe.

Après l'école, il fallait changer d'habits et aider ses parents : préparer le souper, nourrir les lapins, nettoyer l'écurie, laver le sol. C'est seulement après avoir accompli leurs tâches quotidiennes que les enfants pouvaient faire leurs devoirs et apprendre leurs leçons. Chaque soir, ils faisaient des exercices écrits et ce travail scolaire durait environ une heure. Il ne fallait surtout pas faire de tâches d'encre avec sa plume au risque de devoir tout recommencer.

Après le repas du soir, on allait dans une chambre non chauffée (parfois, maman donnait une brique chaude pour réchauffer les draps) mais on s'endormait bien vite, bien fatigué de sa journée.

A la fin de son intervention, le papy a raconté l'histoire du berger qui pleurait de ne pas savoir lire car il avait dû travailler très jeune.



Les élèves ont beaucoup apprécié cette intervention qui les a fort étonnés.

Le projet se poursuivra avec l'intervention de Mr Bernardin, ancien instituteur de Chèvremont, qui nous racontera comment il faisait classe autrefois.

Une exposition sera faite à la rentrée de septembre avec les documents rassemblés pour ce projet, dans le cadre de l'inauguration de la nouvelle classe d'école (une 5^{ème} classe sera en effet ouverte à l'école élémentaire à la prochaine rentrée).



Mmes MAILLOT (CP) et
OCHEM (CE1-CE2)



PROJET DE CLASSE SUR LES MONSTRES

On connaît bien le succès des ogres et des dragons auprès des enfants. La classe de CP a travaillé tout au long de l'année autour d'un projet sur les monstres et animaux fabuleux.

Les élèves ont lu des légendes célèbres, ils se sont passionnés pour le loup à travers divers contes, ils ont écrit et illustré un album sur les monstres après la visite de Luc Turlan, auteur rencontré dans le cadre de la Foire aux Livres.

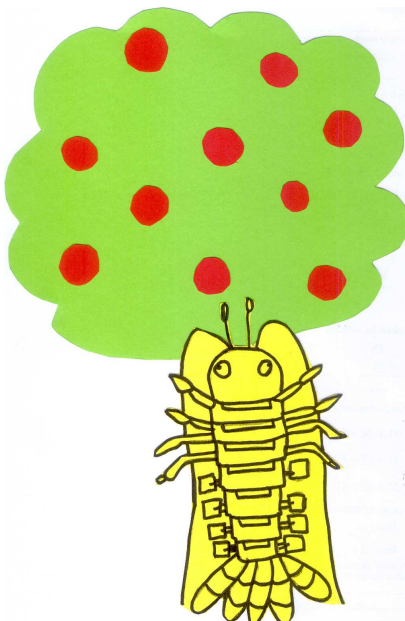
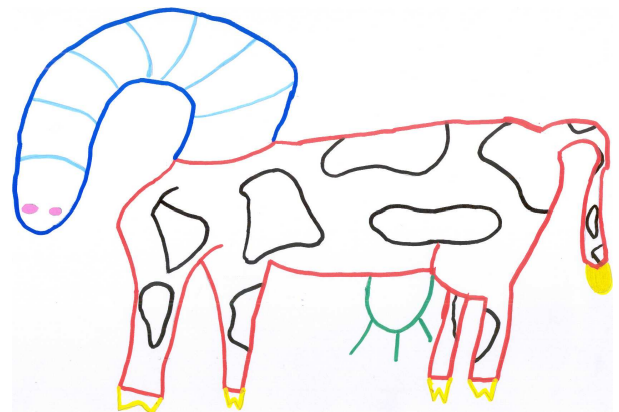
Ils ont réalisé de nombreux dessins puis composé des affiches mettant en scène leurs œuvres sur ce thème. Ces affiches ont été exposées au Centre Culturel de Chèvremont du 14 au 30 juin. Les dessins réalisés l'année dernière sur ce même thème par la classe de CM1-CM2 ont également été exposés. Mme Ochem a également apporté la contribution artistique de ses élèves.

Mais les élèves de CP n'ont pas seulement joué avec les couleurs et les formes : ils ont également su jouer avec les mots pour composer d'étranges animaux familiers dont voici quelques témoignages :

LES ANI-MOTS

Pour inventer un ani-mot, il suffit de découper la dernière syllabe d'un nom d'animal et trouver un autre animal qui commence par cette syllabe. Ensuite, on colle les deux mots ensemble !

La vachenille est donc une vache avec une tête de chenille. (photo ci-contre)



La moucheval porte une crinière sur un corps de mouche.

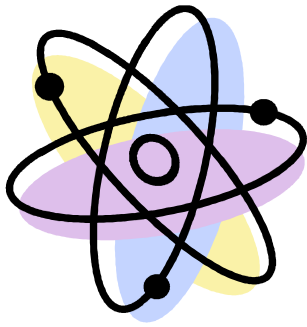
Le cobraraignée est redoutable...

L'escargotarie porte sa coquille sur sa tête luisante.

Le pandalmatien a d'étranges tâches noires et il se promène avec le pandabeille.

La sourippopotame a des longues moustaches et mange du gruyère.

L'homarmotte dort tout l'hiver dans sa tanière.



LES PETITS CURIEX EN HERBE

Le 28 janvier 2008, les élèves des classes de CP et de CE1-CE2 sont allés au Pavillon des Sciences du Rudolphe.

Les élèves de CP ont découvert le fonctionnement de l'électricité grâce à une animation destinée à les faire réaliser des parcours électriques à partir d'énigme à résoudre : comment allumer l'ampoule avec une pile et deux fils ? Le jeu s'est compliqué petit à petit en ajoutant une deuxième ampoule et d'autres fils. Ils ont également appris les règles de sécurité élémentaires concernant l'électricité.

Un atelier leur a ensuite permis de réaliser une voiture à réaction en utilisant un ballon baudruche. L'air qui jaillit du ballon faisait alors avancer la voiture réalisée en bois avec une planchette et 4 roues. Chacun est ensuite reparti avec la voiture qu'il avait fabriquée.

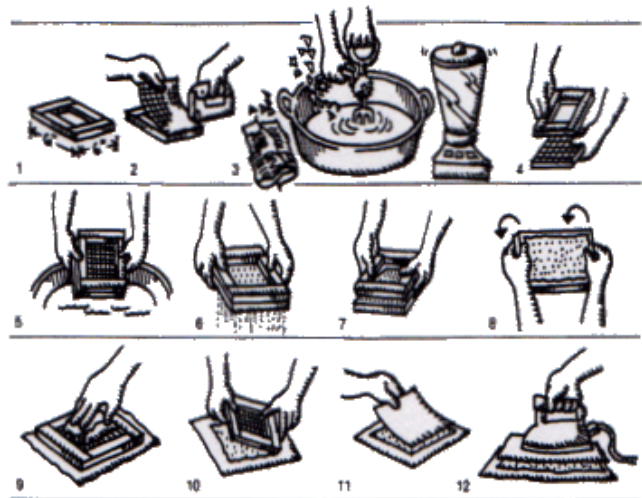


Nous vous livrons en dessin les différentes étapes de fabrication d'une feuille de papier recyclé, mais il est déconseillé d'utiliser le robot ménager de la famille pour tenter l'expérience !

Les élèves de CE1-CE2 ont eu l'opportunité de se mettre dans la peau de paléontologues et ont effectué des recherches de restes fossilisés à l'aide d'outils spécialisés dans un chantier de fouilles reconstitué. Ils ont découvert de nombreux restes d'animaux et de végétaux, et des différentes formes que pouvaient prendre les traces du passé (fossiles, empreintes, traces...).



Un autre atelier leur a ensuite permis de fabriquer du papier recyclé à partir de feuilles usagées. Ils étaient très fiers du résultat obtenu et ont pris conscience de l'importance d'un comportement responsable pour notre environnement.



Mme OCHEM (CE1-CE2)
Mme MAILLOT (CP)



ECOLE BUISSONNIERE A CHEVREMONT

Vendredi 2 mai, les élèves de la classe de CE1/CE2 ont accueilli dans leur classe Monsieur Joly, animateur de l'association Nature Buissonnière, une structure coopérative qui œuvre dans le domaine de la nature et de l'environnement. Cette intervention qui avait pour but de former chaque élève aux gestes éco-citoyens afin de mieux préserver l'environnement, était financée par la Communauté d'Agglomération Belfortaine.

Dans un premier temps et d'une manière ludique, à partir de panneaux d'exposition leur présentant un personnage bien sympathique, Glups, un extra-terrestre, les enfants ont été amenés à réfléchir et à s'interroger sur des questions fondamentales pour notre environnement.

Le premier panneau leur demandait ce qu'était un emballage. Grâce à Glups, ils ont clairement formulé qu'un emballage contient, protège, informe et qu'il donne envie d'acheter.

Le second panneau permettait de reformuler l'histoire d'un déchet. Si la définition d'un déchet semblait claire pour tous les enfants après toutes les actions menées cette année, sa transformation depuis la matière première en un objet puis enfin

en déchet a pu être explicitée grâce à cette intervention.

Enfin un troisième panneau mettait en évidence que notre planète est malade à cause de la pollution, des décharges de déchets ménagers et de l'utilisation excessive des ressources naturelles. La solution passe par le recyclage et les enfants ont souligné l'importance du tri, véritable démarche citoyenne.

Les élèves ont eu ensuite l'occasion de vivre à travers 3 ateliers interactifs des situations quotidiennes sur lesquelles ils peuvent avoir une

influence.

Ils ont retracé dans un premier atelier la vie des objets, de la matière première à l'objet construit en matière recyclée.

Dans un second, ils ont appris comment « acheter malin », c'est à dire avec moins d'emballages : à partir de l'observation de déchets de deux goûters d'un groupe d'enfants, ils ont mis en évidence qu'il était facilement possible de réduire les emballages en réduisant les emballages individuels.

Enfin le troisième atelier, fort apprécié, leur a permis de découvrir la biodiversité à l'intérieur d'un compost, grâce à une observation minutieuse à la loupe .

L'intervention s'est conclue avec une mise en situation de tri où les enfants avaient de vrais déchets (propres) à mettre dans les bons conteneurs puis chaque enfant a reçu un livret pédagogique.



Mme OCHEM avec les élèves de la classe de CE1-CE2



LA FETE DE L'ECOLE

Le samedi 14 juin a eu lieu la traditionnelle fête de l'école publique.

Durant toute la matinée, les élèves ont présenté à leurs parents leur travail de l'année au cours d'un petit spectacle.

Ces derniers ont ainsi pu écouter des chansons, des comptines, des poésies et admirer les danses préparées par les élèves de la maternelle et du CP.

Les élèves de l'école maternelle ont chanté et récité quelques chants et poésies apprises durant le troisième trimestre.

La petite section a dansé sur : « Savez-vous planter des choux ? » et sur une autre danse moins traditionnelle la « Tecktonik ».

La moyenne et grande section a proposé une chorégraphie sur une musique du « Soldat rose » et un tableau sur une musique des « Pink Floyd ».

L'autre classe de moyens/grands a présenté une évolution avec ruban sur une musique des « Choristes » ainsi que la « danse des papillons ».

Les CP ont présenté deux danses, le défilé des musiciens et une danse folklorique des pays de l'Est.

Les CE1-CE2 ont chanté et mimé des chansons en français et en anglais.

Les CE2-CM1 ont présenté et mimé quelques chansons traditionnelles et les parents ont pu découvrir quelques animaux étranges sur la scène...

Les CM1-CM2 ont interprété des chansons.

Les élèves se sont révélés de véritables artistes par leur sérieux et leur application. Quant aux parents, ils ont également bien travaillé en prenant de multiples photographies ou en filmant leurs enfants... Nous remercions ce public agréable pour sa présence et de ses plus vifs applaudissements qui ont ravi les enfants.

LA KERMESSE

Les parents d'élèves ont pris en charge l'organisation complète de la kermesse de l'école depuis deux années déjà. L'équipe enseignante tient à les en remercier très sincèrement et chaleureusement car ce moment de fête et de joie pour les enfants nécessite la participation active de nombreux parents, grands-parents, ou encore grands frères et sœurs.

Le temps clément de cette journée a permis aux enfants de s'amuser dans les différents stands proposés : de la pêche miraculeuse au parcours d'échasses, des fléchettes au chamboule-tout, du tir au but aux lancers d'anneaux sur le clown, la cour était remplie de rires et de courses mais également de visages papillon ! En effet, un atelier maquillage a encore enchanté les enfants qui ont vu leur visage transformé en divers animaux. Quant aux pistolets à eau, ils sont restés fidèles à leur succès auprès des petits (et des grands) garçons !

Mmes MAILLOT Cathy et FLOTAT Céline

UN PETIT MOT DES PARENTS D'ELEVES

L'association des parents d'élèves de l'école publique a été relancée fin 2006. Son but est d'animer la vie autour de l'école.

Les différentes actions (kermesse, sapins de Noël, tombola Pâques) ont permis de financer des sorties scolaires. Parallèlement nous avons le projet d'équiper l'école de matériel informatique en partenariat avec la mairie. Nous remercions le Conseil Général qui nous a donné une subvention de fonctionnement pour l'année 2008. Le bénéfice sur un an et demi d'activité est d'environ 4000 euros.



Le coin des informaticiens

POUR LES DEBUTANTS

REDUIRE LE POIDS D'UNE IMAGE SOUS WINDOWS XP

En relevant son courrier électronique, qui n'a jamais pesté contre le message qui se charge pendant de longues, très longues minutes !

Quand il est enfin rapatrié, quelle n'est pas la stupéfaction de constater qu'il ne contient que trois lignes de texte et une, oui UNE, ONE (pour ceux qui pratiquent l'anglais) image.

Comme nous avons des notions d'informatique, on regarde la taille du fichier : 12 Mo ; voilà pourquoi ce très gros fichier a mis du temps à se charger.

Peut-on améliorer la chose ?

Oui, en envoyant à ses correspondants des images réduites, c'est très simple !

Peut-être, en demandant à ses correspondants de faire la même chose, c'est moins simple !

Le surpoids dû aux grosses images est paradoxalement lié aux performances accrues des appareils photo numériques, parfois à un mauvais choix dans les réglages du numériseur (scanner). Nous verrons dans un prochain numéro comment régler son scanner pour acquérir des images.

Les appareils photos actuels offrent une résolution élevée qui permet d'obtenir de belles et grandes images (elles sont parfois tellement grandes qu'on ne peut pas les afficher en totalité sur son écran d'ordinateur; il faut se déplacer dans la fenêtre).

L'inconvénient de ce type d'image est le poids exprimé en octets, en milliers d'octets, en millions d'octets. Il nous faut donc avoir une image en adéquation avec l'usage que

l'on veut en faire : tirage sur papier, visualisation sur écran ou envoi par mail.

Nous ne verrons que ce dernier point.

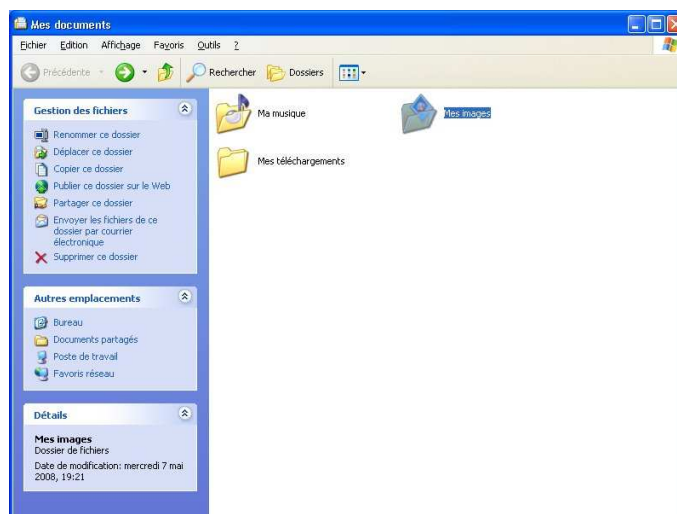
Une photo jointe à un mail est comme une carte postale : les dimensions sont réduites et la qualité de l'image est moyenne. Cela suffit néanmoins à s'extasier devant un coucher de soleil ! C'est pareil pour un mail. Il faut réduire l'image, ou les images, avec un logiciel.

La plupart des logiciels de retouche photos permettent de réduire le poids des images mais ils faut d'abord apprendre à les utiliser.

Et dire que l'informatique devait nous simplifier la vie !

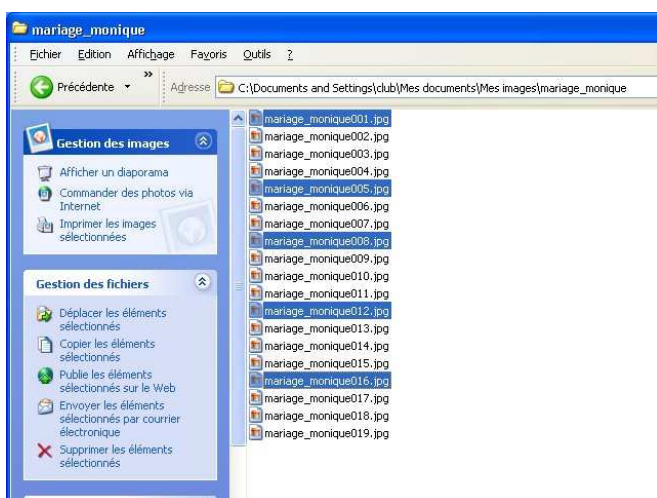
Nous allons tout simplement utiliser ce qui existe dans notre ordinateur, sans ajout d'aucun logiciel. La manipulation qui suit ne modifie pas les images d'origine, elle utilise des copies.

1- Ouvrir le répertoire Mes documents



2- L'Explorateur de fichiers affiche maintenant le répertoire Mes documents qui contient un sous répertoire Images (c'est bien là que vous stockez vos images, n'est-ce-pas ?)

3- Dans ce sous-répertoire Images, ouvrez le répertoire contenant vos photos à envoyer (par exemple, mariage_monique)



4- Sélectionnez la ou les photo(s) que vous voulez envoyer par mail

5- Dans la partie gauche de l'Explorateur, en dessous de Gestion des images, vous avez Gestion des fichiers (agrandissez au besoin cette boîte en cliquant sur les 2 chevrons en haut à droite).

6- Cliquez sur Envoyer les éléments sélectionnés par courrier électronique



7- Une nouvelle boîte de dialogue vous propose de Réduire la taille de toutes mes mages



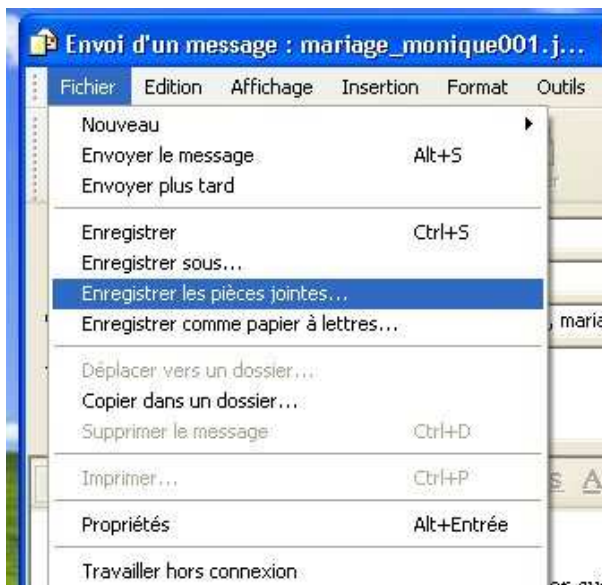
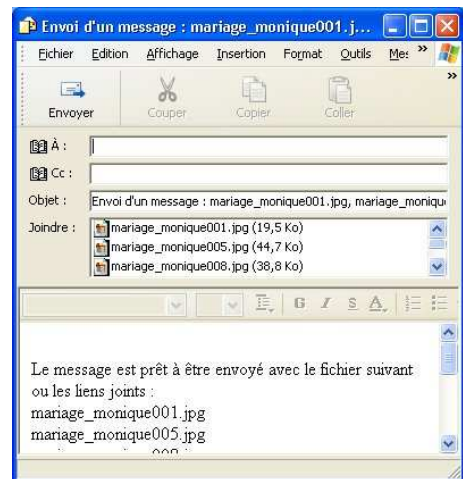
8- Cliquez sur Afficher plus d'options

9- La boîte de dialogue s'agrandit et vous propose Ajuster la taille de mes images à
 Petite (rentre dans une fenêtre de 640 par 480)
 Moyenne (rentre dans une fenêtre de 800 par 600)
 Grande (rentre dans une fenêtre de 1024 par 768)

La plupart du temps, la première option Petite est suffisante pour apprécier l'image ; si votre correspondant redemande une meilleure image, utilisez Moyenne ou Grande. Mais vous augmenterez le poids

10- Après sélection de Petite, cliquez sur OK

11- Votre logiciel de courrier s'ouvre, les images sont automatiquement réduites et placées en pièces jointes.



12- Il ne vous reste qu'à rédiger le message et à l'envoyer.

13- Si vous n'utilisez pas de logiciel de courrier parce que vous écrivez directement depuis votre fournisseur d'accès, alors sauvegardez les images se trouvant en pièces jointes en faisant Enregistrer les pièces jointes... dans un autre répertoire.

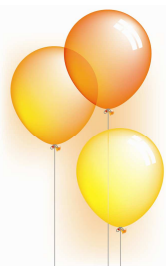
Glossaire des termes employés

Octet unité de valeur définissant la taille d'un fichier

Mo Mega octets million d'octets

Go Giga-octets milliard d'octets

Denis HEITZ



ASSOCIATION MON VILLAGE

Faites vos jeux...Rien ne va plus !...

Mais non ! Nous ne sommes pas au casino de Monte-Carlo mais à la Chougalante, un certain dimanche après-midi, plus exactement le 10 février.

L'association « Mon Village » organisait une demi-journée détente sous forme de jeux : scrabble, cartes, petits chevaux, skip-bo, le choix était grand.

Les tables se mettent en place et les parties acharnées débutent. Les gagnants clament leur joie haut et fort, les perdants soupirent. De temps en temps, une petite pause café-gâteau s'impose

car les méninges sont soumises à rude épreuve.

Attention ! On ne triche pas, mais quelquefois, on donne un petit coup de pouce à la chance.

Vers 18 h 30, fin des réjouissances. On quitte à regret ses partenaires de jeux. La salle se vide peu à peu. Chacun rentre chez soi avec le sentiment d'avoir passé un agréable après-midi dans la joie et la bonne humeur.



A vos marques, prêts, partez...

C'est le départ de la marche familiale organisée par l'Association « Mon Village », le dimanche 27 avril 2008.

Le soleil était au rendez-vous.

Deux circuits avaient été soigneusement préparés.

Le plus court (5 km) jouxtait le village. Le plus long (10 km environ) passait par le quai militaire et le bois de Pérouse.

Au cours de ces deux randonnées, les promeneurs pouvaient souffler et reprendre

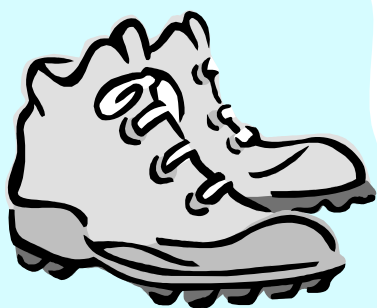
des forces grâce aux nombreux points de contrôle. Le premier proposait boissons et petites douceurs (chocolat, bonbons, pain d'épices...). Les marcheurs ont fait une longue pause bien méritée à la seconde halte : rires, chants, le tout accompagné de café, tarte, cake...

De retour à la Chougalante, un pointage était nécessaire pour s'assurer du retour de chacun d'eux.

Notons qu'un couple d'Alsaciens n'a pas daigné se conformer à la règle du pointage de retour, ce qui a occasionné quelques soucis. Une équipe de secours a dû parcourir les deux circuits, en vain ! Espérons qu'ils ne se promènent pas encore dans la nature ...

Malgré ce petit contretemps, l'expérience est positive.

Rendez-vous l'an prochain.



Huguette BERNARDIN

CHEVREMONT VIA LUXEUIL LES BAINS

Le samedi 31 mai 2008, sur la place des fêtes, 42 personnes attendent avec impatience de monter dans le car qui doit les emmener à Luxeuil les Bains, petite ville à 12 km de Lure.



ABBAYE



CLOITRE

Il est 15 h 45 et au bout d'une petite heure de voyage, nous arrivons à destination. Direction le syndicat d'initiative où nous attend un guide qui va nous faire découvrir le cœur architectural de la ville :

- L'église abbatiale St Pierre et son cloître
- La maison carrée
- La maison natale du cardinal Jouffroy
- Les thermes avec ses 18 sources (20° à 54 °C).

Il est l'heure de se diriger vers le Caveau des Gauch'nots et des Gauch'notes. Nous sommes attendus pour déguster un repas froid franc-comtois (jambon de Luxeuil, saucisson, cancoillotte), le tout confortablement arrosé. Nous assistons ensuite à une représentation du groupe folklorique. Les danses spectaculaires en sabots et les « racontôtes » ravissent le public.

- Le turlututu où les garçons essaient de charmer les filles,
- La danse des bucherons,
- La danse des cueilleurs de cerises.

Retour vers Chèvremont aux environs de 23 h 30. Silence total dans le bus. Tout le monde a sa dose de fatigue, mais quelle agréable soirée passée dans la joie, la bonne humeur et l'amitié.

THERMES

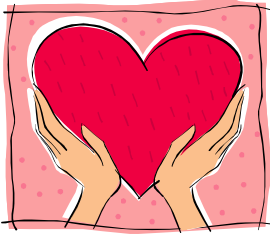


MAISON
JOUFFROY



A l'année prochaine...

Huguette BERNARDIN



COEUR ET RACINES

TROIS ANS DEJA !

L'amicale « A tout cœur » est née voici trois ans et fonctionnait en tant que club de l'association « Mon Village ». Aujourd'hui, d'un commun accord, nous avons décidé de voler de nos propres ailes sous le nom de « Cœur et Racines », tout simplement parce que sur le Territoire de Belfort, il existe déjà une association « A tout cœur ». Le cœur, c'est ce qui nous anime depuis trois ans et les racines, ce sont ceux et celles qui nous apportent leur vécu et leurs souvenirs.



Deux maquettes ont vu le jour :

- la place de l'église avec le pensionnat à l'époque où le cœur du village se trouvait là ;
- l'ancienne fête du village avec ses manèges et sa fête champêtre.

Nous travaillons à ce jour sur la fête des chars, moment heureux de notre jeunesse où tous les villages se retrouvaient pour une grande fête du mouvement de la jeunesse chrétienne.

Le 13 avril à 16 h, notre concert de printemps a réuni une centaine de personnes enthousiastes autour de José Mercado qui, pendant 3/4 d'heure, nous a entraîné vers son pays lointain et ses racines, la Bolivie. Nous avons eu ensuite le plaisir d'écouter nos voisins, les Balladins de Meroux.

Le 28 juin, nous avons été présents sur le « Marché des saveurs » à Danjoutin, où nous avons vendu les objets que nous avons fabriqués.

Je tenais à remercier tout particulièrement l'association « Mon Village » qui nous a permis de débiter cette aventure.

Si le cœur vous en dit, venez nous retrouver les lundis après-midis. Nous vous accueillerons de 14 h à 18 h ou plus pour un moment d'amitié. Une permanence sera assurée tout l'été.

Je terminerai par cette phrase de William Wordsworth :

« Ce qu'il y a de meilleur dans la vie d'un homme bon : ses petits actes insignifiants d'amour et de gentillesse voués à l'anonymat et à l'oubli ».

Contacts :

O. BURY : 03-84-28-01-85

C. BAUER : 03-84-27-57-79

Odile BURY,
Présidente.



Histoire Régionale

L'ART SOUS TOUTES SES FORMES A CHEVREMONT

Alain JEANNIN est un artiste. Depuis deux ans, il crée des maquettes qui représentent la place de l'église, les bâtiments, monuments, fêtes etc... de Chèvremont. Sa passion est née chez son employeur, alors qu'il réalisait des formes en tôle, assimilables aux maquettes.



En décembre 2006 et 2007, il présente son œuvre au public du village, au sein de l'association appelée aujourd'hui « Cœur et Racines ». Plusieurs personnes de l'association sont à remercier pour leur participation lors de la confection des personnages et la peinture des éléments qui composent les maquettes. Alain estime avoir consacré environ 420 heures pour les trois ensembles réalisés aujourd'hui.

Quel sera l'avenir de cette œuvre ? Pourquoi pas dans un musée futur, créé au village, qui rassemblerait les travaux des artistes de Chèvremont (notre patrimoine) ?

Un artiste est quelqu'un qui se distingue par ce qu'il fait avec art et le sentiment du beau. Faites vous connaître en téléphonant à un membre de la commission du bulletin .



Alain est un enfant du village où il a fréquenté l'école jusqu'à ses 14 ans. Son cœur balance entre Chèvremont et Bretagne (90) où il demeure. Il est le deuxième enfant de Gaston et Yvette JEANNIN, bien connus au village.

Roger THEVAUX



ELAN MUSICAL

AU REVOIR PRESIDENT

En Janvier de cette année, Jean GUIGON décide d'arrêter son activité au sein de notre association.

Voilà maintenant plus de 30 ans que Jean participe activement à l'histoire associative de notre village.

Quoi de plus naturel que d'organiser une grande fête en son honneur ?

Le 1er Mars à la Chougalante, 130 musiciens, amis et élus se sont réunis pour offrir une soirée exceptionnelle à cet homme exceptionnel.

La surprise a été totale pour Jean et Ginette son épouse lorsqu'ils sont entrés dans la grande salle accompagnés par le Grand Orchestre de Chevremont.

De nombreux anciens avaient fait, pour certain, un long déplacement afin de participer activement au spectacle.



Déroulement de la soirée :
Apéritif musical
Diaporama
Défilé de costumes
Morceaux de musique
Remise de cadeaux
Danse



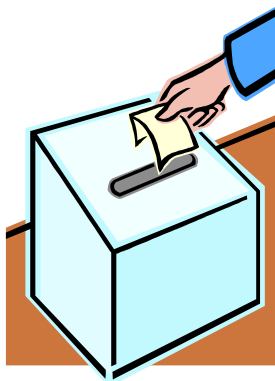
Toutes ces démonstrations ont été suivies d'un bon repas : une délicieuse choucroute préparée par Fabien BOISSON et servie par tous les bénévoles d'Elan Musical.

Puis, un bal, animé par de jeunes élèves de l'école de musique, a permis à tous les convives de rire et danser jusqu'au bout de la nuit.

Une soirée très réussie grâce à tous ceux, et ils sont nombreux, qui se sont mobilisés pour remercier Jean GUIGON.

ELAN MUSICAL
DE CHEVREMONT
10 Lotissement Autoroutier
90160 Denney
Tel. 03 84 29 71 83
email : patrick.vieuxmaire@orange.fr

LES NEWS



Le nouveau comité élu en janvier est ainsi composé :

Président : Patrick Vieuxmaire
Vice président : Paul Molnar
Secrétaire : Francis Canto
Secrétaire adjoint : Sandrine Verpillot
Trésorière : Jocelyne Gamba
Trésorier adjoint: Pierre-Yves Chauveau



Les mois de Mai et de Juin ont été, comme tous les ans, chargés en manifestations musicales avec :

Le 12 Mai : participation de groupe de musiques actuelles au FIMU à Belfort.

Le 30 Mai : concert du petit orchestre à Danjoutin.

Le 07 Juin : Gala de fin d'année de l'école de musique à la maison du peuple de Belfort avec la participation des deux orchestres et du groupe de musiques actuelles.

Le 21 Juin : fête de la musique à Chevremont avec le petit orchestre.

Le 28 Juin : fête du Fort de Vézelois avec le grand orchestre.



Les Inscriptions de nouveaux élèves à l'école de musique pour l'année scolaire 2008-2009 auront lieu :

**le samedi 06 Septembre 2008
de 14H00 à 16H00
au Rez-de-jardin de la Chougalante**

avec la traditionnelle exposition d'instruments de la maison DORELLI de Mulhouse.

Venez nombreux !



Patrick VIEUXMAIRE



ASSOCIATION SPORTIVE DE CHEVREMONT

EXCEPTIONNELLE, cette saison le fût assurément.
Exceptionnelle par ses effectifs.
Exceptionnelle par ses résultats.

Les effectifs

Historique : pour la première fois de l'histoire du club, le nombre de licenciés atteint trois cents, faisant de l'A S C le club le plus important du district, après Belfort et l'un des tous premiers de Franche Comté. 205 garçons, 59 filles, 27 dirigeants, 4 arbitres, 5 éducateurs fédéraux, qui font notre joie, notre bonheur et, soyons un peu cocardiers, notre fierté. Mais tout n'est pas aussi rose qu'il y paraît.

Nous manquons cruellement de dirigeants et d'accompagnateurs (nous lançons un appel aux bonnes volontés) et par manque de terrains, nous sommes au maximum des équipes que nous pouvons engager. Ce qui pourrait nous poser un crève cœur pour la prochaine saison.

Devrons nous refuser d'engager des équipes ?

Souhaitons que non.

Les résultats

Mention très bien à l'équipe féminine B, qui accède à la division honneur, pérennisant ainsi l'excellent travail fait depuis quelques années.

Mention bien à l'équipe féminine A qui se maintient facilement en national 3.

Mention très bien à l'équipe B masculine, première de son groupe et qui monte en deuxième division de district.

Mention bien à l'équipe A masculine qui s'est qualifiée pour la finale de la coupe du district.

Et coup de cœur et mention d'excellence à nos 18 ans qui accèdent en promotion honneur régionale, anti-chambre du gratin franc-comtois.

Et félicitations à toutes les autres équipes qui se sont maintenues dans leurs groupes respectifs.

Les manifestations

Le loto de printemps fût comme d'habitude un grand succès. Nous avons même dû, pour des raisons de sécurité, limiter les entrées. Pensez, pour les lotos à venir, à vous inscrire à l'avance.

Pour la pétanque du 1^{er} mai, 52 doublettes se sont affrontées, un peu moins que la saison dernière, mais le soleil aidant, la journée fût une belle réussite.

Seul couac, le vide grenier du lundi de Pâques, fût annulé faute à la neige. Gageons qu'il fera beau l'année prochaine.

Les tournois du 21 et 22 juin s'annoncent prometteurs. De nombreuses équipes étant inscrites, et si le soleil est de la partie, le succès devrait être assuré.



FEMININES B 2007/2008



SENIORS B 2007/2008

La saison prochaine

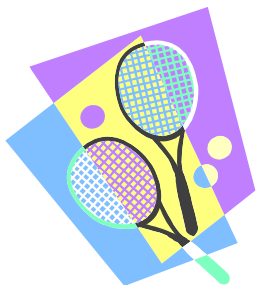
Démarrera le 17 août par le tournoi de la choucroute.

Avec pour objectif, le maintien, pour chacune des équipes engagées. Et pourquoi pas, quelques bons parcours en coupe.

En résumé

Une saison qui se termine dans l'euphorie et, la prochaine qui se prépare dans le calme, avec quelques changements à prévoir au comité, usure naturelle du bénévolat.

Bernard GROSSET



AUTRUCHE TENNIS CLUB (ATC)

Autruche Tennis Club = Belle progression....sauf à Chèvremont

Avec 135 licenciés 2007, dont 68 moins de 18 ans, ATC se positionne maintenant comme le 4^{ème} club de tennis du département.

Depuis février 2007, Bessoncourt nous a rejoint afin de mettre nos énergies en commun. Aujourd'hui, 3 villages font ATC : Bessoncourt, Chèvremont et Pérouse.

Pérouse où s'achève la mise à niveau de nos installations extérieures et la concrétisation de notre projet, dont la première définition a vu le jour en 2002.

La « maison des adhérents » ou Club House de 80 m² sera à notre disposition vraisemblablement début septembre. Avec 2 courts traditionnels éclairés et 2 mini tennis, c'est un très bel outil dont nous allons pouvoir disposer, concrétisant un projet intercommunal Chèvremont/Pérouse en passe d'être réussi.

Avec 2 courts traditionnels éclairés et 1 local de rangement à Bessoncourt, avec 1 court éclairé à Chèvremont, le nombre d'équipements extérieurs dont nous disposons est maintenant en bonne relation avec nos ambitions sportives et humaines (2008 dépassera le nombre d'adhérents 2007).

Cette année, ce sont 6 équipes seniors qui disputent le championnat régional et interdépartemental (4 pour les garçons et 2 pour les filles).

Pour passer l'hiver sans trop de perte de contacts, nous louons la salle de tennis de Delle et de Montreux Château et nous favorisons les adhésions au club de tennis d'Etupes. Notre attente est évidemment grande de pouvoir disposer d'une salle adaptée à la pratique du tennis, pour déjouer les intempéries.

Ombre au tableau, le tennis à Chèvremont.

En 1998, 50 adhérents figuraient à l'effectif; en 2007, ils ne sont plus qu'une trentaine...avec une population village en augmentation. A n'en pas douter, l'état du court et de son environnement tout comme les (trop) souvent occupants des lieux n'ayant rien à voir avec le tennis, y sont pour beaucoup. Dégradations constantes depuis 2005 (trous dans le grillage, surface attaquée par divers projectiles et par les pneus de 2 roues, panneaux arrachés, poubelle brûlée, piquet de filet plié,...) et vols de tous nos accessoires en octobre 2007 : c'est lamentable !

D'autant plus lamentable que la mairie nous a toujours soutenue par la maintenance constante de la surface de jeu qui reste très bonne, bien que datant de 1985.

Le découragement nous guette; le bénévolat associatif est-il en train de mourir par la faute de quelques uns ? Faut-il laisser tomber ce que nous essayons d'organiser (et nous n'évoquons que le tennis !) pour la ou les passions d'un grand nombre ? ...Notre réponse est NON !

Nous avons besoin d'un gros coup de pouce de tous (mairie, gendarmerie, sympathisants...) pour que Chèvremont tennis trouve sa place au sein d'Autruche TC, en belle progression.

Pour rappel, la saison commence le 01/10 et se termine le 30/09 de l'année suivante.

Les inscriptions ont lieu début octobre. Avec l'achèvement de la Maison des Adhérents sur le site de Pérouse et qui sera bientôt achevée, c'est rue des Acacias qu'auront lieu les prochaines inscriptions saison. En dehors de cette période traditionnelle reconduite, contactez René Boschung, 20 rue du Stratégique (Tél. 03 84 22 01 09 –

06 10 18 61 23-

rene.boschung1@orange.fr

Sur notre site

(www.autruche-tc.fr.st), vous trouverez tous les renseignements club.

En souhaitant bientôt faire votre connaissance ou de vous retrouver !

René Boschung
Président



PLEINE FORME

Le dimanche 15 juin, l'Association a organisé sa sortie de fin d'année à Montenois. Les adhérents à l'association et leurs familles avaient le choix entre deux possibilités pour la matinée : acrobranche ou swingolf.



Les participants à la sortie du 15 juin à Montenois

Si l'acrobranche est une activité maintenant bien connue, le swingolf était, pour beaucoup, une découverte. Il s'agit en fait d'un véritable parcours de golf réduit à 3 km au lieu de 6 pour un parcours de golf classique ; la balle utilisée est en mousse et l'on ne se sert que d'un seul club. C'est donc un peu plus simple que le golf, mais ce peut être une approche intéressante de ce sport.

Malgré le temps pluvieux, le programme prévu a pu être (presque) respecté et, à midi, les participants et quelques autres se sont retrouvés à l'auberge voisine.

REPRISE DES ACTIVITES A LA RENTREE 2008

Démarrage le lundi 8 septembre

Les cours resteront cette année assurés par Isabelle VILMINOT aux mêmes horaires :

<u>Lundi</u>	18 h 15 - 19 h 15	GYM
	19 h 15 - 20 h 15	STEP
<u>Mercredi</u>	18 h 15 - 19 h 15	STEP débutant
	19 h 30 - 20 h 30	GYM
<u>Vendredi</u>	08 h 45 - 09 h 45	GYM

Les tarifs annuels restent inchangés :

Tarif normal :

GYM : 65 euros STEP : 73 euros

GYM + STEP : 123 euros

Chômeurs, étudiants :

GYM : 52 euros STEP : 58.40 euros

GYM + STEP : 98.40 euros

A l'issue du repas s'est déroulée l'Assemblée Générale annuelle.

Sandra Besançon a fait le point sur les activités qui, globalement restent stables par rapport aux années précédentes. De toute façon, les capacités de la « Chougalante » ne permettraient pas d'accueillir d'avantage de pratiquants que ce soit pour la gym ou pour le step.

La fréquentation permet par ailleurs d'équilibrer les comptes.

Enfin, le bureau actuel a été reconduit pour l'année 2008-2009.

Contact

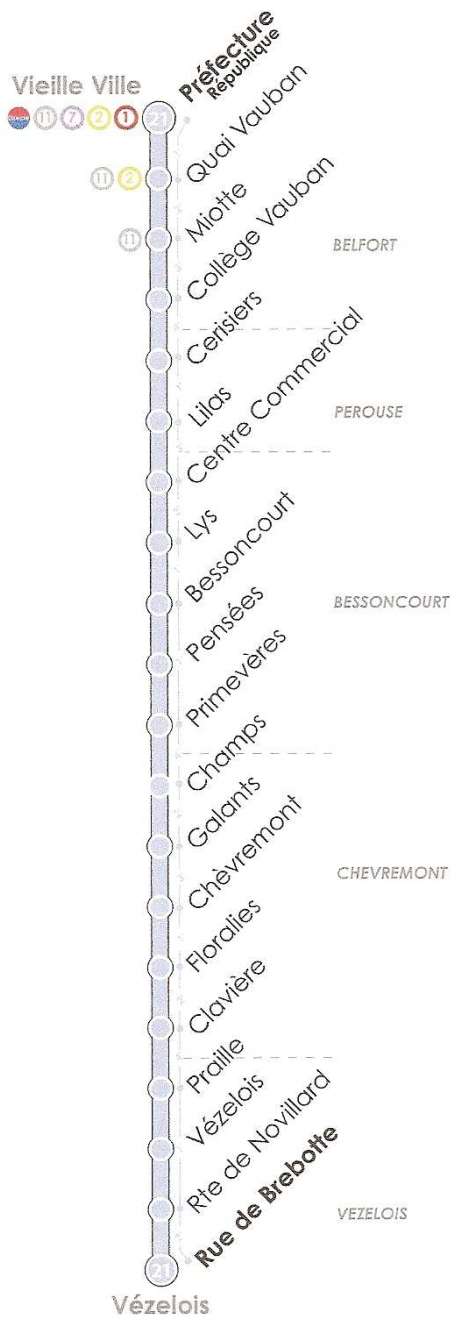
Sandra Besançon : 03 84 23 85 06



VIE PRATIQUE

HORAIRES DE BUS

La ligne régulière n°21 du Réseau Optymo relie Chèvremont à Belfort.
N'hésitez pas à l'emprunter, elle n'est pas réservée aux scolaires.



DU LUNDI AU SAMEDI

BELFORT > VEZELOIS

Préfecture	7:45	8:50	9:50	11:20	12:20	14:10	15:10	16:10	17:20	18:25	19:25
Quai Vauban	7:46	8:51	9:51	11:21	12:21	14:11	15:11	16:11	17:21	18:26	19:26
Miotte	7:48	8:53	9:53	11:23	12:23	14:13	15:13	16:13	17:23	18:28	19:28
Collège Vauban	7:51	8:56	9:56	11:26	12:26	14:16	15:16	16:16	17:26	18:31	19:31
Perouse Cerisiers	7:55	9:00	10:00	11:30	12:30	14:20	15:20	16:20	17:30	18:35	19:35
Perouse Lilas	7:56	9:01	10:01	11:31	12:31	14:21	15:21	16:21	17:31	18:36	19:36
Bessoncourt Centre Cial	7:59	9:04	10:04	11:34	12:34	14:24	15:24	16:24	17:34	18:39	19:39
Bessoncourt Lys	8:01	9:06	10:06	11:36	12:36	14:26	15:26	16:26	17:36	18:41	19:41
Bessoncourt	8:02	9:07	10:07	11:37	12:37	14:27	15:27	16:27	17:37	18:42	19:42
Bessoncourt Pensées	8:02	9:07	10:07	11:37	12:38	14:27	15:27	16:27	17:37	18:42	19:42
Bessoncourt Primevères	8:03	9:08	10:08	11:38	12:39	14:28	15:28	16:28	17:38	18:43	19:43
Chèvremont Champs					12:43						
Chèvremont Galants	8:05	9:10	10:10	11:40	12:44	14:30	15:30	16:30	17:40	18:45	19:45
Chèvremont	8:06	9:11	10:11	11:41	12:46	14:31	15:31	16:31	17:41	18:46	19:46
Chèvremont Florallies	8:07	9:12	10:12	11:42	12:47	14:32	15:32	16:32	17:42	18:47	19:47
Chèvremont Clavière	8:09	9:14	10:14	11:44	12:49	14:34	15:34	16:34	17:44	18:49	19:49
Vézelois Praille	8:11	9:16	10:16	11:46	12:51	14:36	15:36	16:36	17:46	18:51	19:51
Vézelois	8:12	9:17	10:17	11:47	12:52	14:37	15:37	16:37	17:47	18:52	19:52
Vézelois Rte de Novillard	8:12	9:17	10:17	11:47	12:52	14:37	15:37	16:37	17:47	18:52	19:52
Vézelois Rue de Brebotte	8:14	9:19	10:19	11:49	12:54	14:39	15:39	16:39	17:49	18:54	19:54

Horaires valables toute l'année

VEZELOIS > BELFORT

Vézelois Rue de Brebotte	7:11	8:16	9:21	10:21	11:51	13:16	14:41	15:41	16:51	17:51	18:56
Vézelois Rte de Novillard	7:12	8:17	9:22	10:22	11:52	13:17	14:42	15:42	16:52	17:52	18:57
Vézelois	7:13	8:18	9:23	10:23	11:53	13:18	14:43	15:43	16:53	17:53	18:58
Vézelois Praille	7:13	8:18	9:23	10:23	11:53	13:18	14:43	15:43	16:53	17:53	18:58
Chèvremont Clavière	7:15	8:20	9:25	10:25	11:55	13:20	14:45	15:45	16:55	17:55	19:00
Chèvremont Florallies	7:17	8:22	9:27	10:27	11:57	13:22	14:47	15:47	16:57	17:57	19:02
Chèvremont	7:17	8:22	9:27	10:27	11:57	13:22	14:47	15:47	16:57	17:57	19:02
Chèvremont Galants	7:18	8:23	9:28	10:28	11:58	13:23	14:48	15:48	16:58	17:58	19:03
Chèvremont Champs					13:25						
Bessoncourt Primevères	7:21	8:26	9:31	10:31	12:01	13:29	14:51	15:51	17:01	18:01	19:06
Bessoncourt Pensées	7:22	8:27	9:32	10:32	12:02	13:31	14:52	15:52	17:02	18:02	19:07
Bessoncourt	7:23	8:28	9:33	10:33	12:03	13:33	14:53	15:53	17:03	18:03	19:08
Bessoncourt Lys	7:23	8:28	9:33	10:33	12:03	13:33	14:53	15:53	17:03	18:03	19:08
Bessoncourt Centre Cial	7:24	8:29	9:34	10:34	12:04	13:34	14:54	15:54	17:04	18:04	19:09
Perouse Lilas	7:27	8:32	9:37	10:37	12:07	13:37	14:57	15:57	17:07	18:07	19:12
Perouse Cerisiers	7:27	8:32	9:37	10:37	12:07	13:37	14:57	15:57	17:07	18:07	19:12
Collège Vauban	7:31	8:36	9:41	10:41	12:11	13:41	15:01	16:01	17:11	18:11	19:16
Miotte	7:35	8:40	9:45	10:45	12:15	13:45	15:05	16:05	17:15	18:15	19:20
Quai Vauban	7:38	8:43	9:48	10:48	12:18	13:48	15:08	16:08	17:18	18:18	19:23
Préfecture	7:40	8:45	9:50	10:50	12:20	13:50	15:10	16:10	17:20	18:20	19:25

Horaires valables toute l'année



HORAIRES DE TRAIN

La SNCF propose des Trains Express Régionaux , au départ de la Gare de CHEVREMONT ou de BELFORT, accessibles à tous.

Du lundi au Vendredi	Heure départ	Heure d'Arrivée	Temps de voyage
Chèvremont→Belfort	07 H 29	07 H 35	06 min
Chèvremont→Belfort	13 H 20	13 H 45	15 min (autocar)
Chèvremont→Belfort	13 H 34	13 H 40	06 min
Chèvremont→Belfort	18 H 15	18 H 20	06 min

Du lundi au Vendredi	Heure départ	Heure d'Arrivée	Temps de voyage
Belfort→Chèvremont	06 H 23	06 H 28	05 min
Belfort→Chèvremont	07 H 45	07 H 50	05 min
Belfort→Chèvremont	12 H 15	12 H 30	15 min (autocar)
Belfort→Chèvremont	18 H 08	18 H 13	05 min

SAMEDI	Heure départ	Heure d'Arrivée	Temps de voyage
Chèvremont→Belfort	07 H 29	07 H 35	06 min
Chèvremont→Belfort	12 H 59	13 H 05	06 min
Chèvremont→Belfort	17 H 48	17 H 54	06 min
Chèvremont→Belfort	20 H 43	20 H 49	06 min

SAMEDI	Heure départ	Heure d'Arrivée	Temps de voyage
Belfort→Chèvremont	6 H 23	6 H 28	05 min
Belfort→Chèvremont	7 H 32	7 H 37	05 min
Belfort→Chèvremont	12 H 14	12 H 19	05 min
Belfort→Chèvremont	18 H 46	18 H 51	05 min

DIMANCHE	Heure départ	Heure d'Arrivée	Temps de voyage
Chèvremont→Belfort	10 H 16	10 H 22	06 min
Chèvremont→Belfort	17 H 48	17 H 54	06 min
Belfort→Chèvremont	8 H 33	8 H 38	05 min
Belfort→Chèvremont	18 H 35	18 H 40	05 min
Belfort→Chèvremont	19 H 49	19 H 54	05 min



HUMANITAIRE

Dans le cadre de son activité professionnelle à l'hôpital de Belfort, Mr Pomodoro apporte son aide depuis 4ans auprès de 2 hôpitaux en Albanie, situés dans les villes de Elbasan et de Korçë.

Les 5 et 6 juin 2008, du matériel médical a encore a été amené : 10 Lits avec ses tables de nuit, 9 moniteurs de surveillances, des composants pour dépanner un échographe amené précédemment et bien d'autres matériels pouvant servir pour ces deux hôpitaux.

Depuis quatre ans, les dispositifs médicaux vétustes et remplacés aux hôpitaux de Belfort-Montbéliard (voire des hôpitaux de régions voisines) sont récupérés, contrôlés et envoyés auprès de ces deux hôpitaux Albanais.

Un peu d'histoire

Après la chute du mur de Berlin en 1989, le régime communiste est tombé et le peuple albanais a été en quelque sorte laissé pour compte.

Toute l'administration, échafaudée sur ce régime, s'est presque littéralement écroulée.

Le peuple albanais doit aujourd'hui faire face à une énorme restructuration à tous les niveaux : administratif, industriel, sanitaire etc...

Une grosse énergie est développée par les Albanais pour moderniser leur pays.

Un peu de géographie

L'Albanie est un pays de 3,5 millions d'habitants et sa surface est de 28 750 km². Le pays est limité par le Kosovo au Nord et à l'Est, la Macédoine à l'Est. Plus au Sud se trouve la Grèce. Coté Ouest l'Albanie est bordée par la mer Adriatique, face à l'Italie. Le climat y est rude et 2/3 du pays représentent des montagnes.

Aux dernières nouvelles de juin 2008, le service de santé publique n'arrive plus à fournir les médicaments gratuitement.

Pour cela, Mr Pomodoro organise une récolte des médicaments que vous n'utilisez plus. Elle sera faite avant septembre 2008 afin de les transmettre.

Notre village accueille 3 pharmaciens et il ira aussi les solliciter.

Pour la récupération de ces médicaments, vous pourrez les déposer en Mairie ou, si vous ne pouvez vous déplacer, il vous propose de passer dans votre foyer.

Nous vous remercions pour votre aide et de votre participation à l'amélioration des conditions de santé de ce peuple.

Pour tout renseignement, contacter
Mr POMODORO au 03 84 22 70 20.

REMERCIEMENTS

Toute l'équipe participant à l'élaboration du Bulletin Municipal, adresse ses sincères remerciements à Michel ROSEMAIN pour le travail effectué durant de nombreuses années à la tête de la Commission d'Informations.



Il a impulsé bien des changements dans la rédaction, la mise en page et la présentation du « Regard sur Chèvremont ».

A ce jour, le journal du village est intégralement réalisé par l'équipe municipale accompagnée de bénévoles Chèvremontois.



Encore merci à toi Michel.

Afin de compléter ce travail de communication, Linda Marchal, conseillère municipale, et Denis Heitz, travaillent à la création d'un site internet qui devrait bientôt voir le jour.

LE COIN DE LA REDACTION

AUTEURS



Commission du Bulletin

Huguette BERNARDIN
Denis HEITZ
Pierre LAB
Linda MARCHAL
Jean Paul MOUTARLIER
Edith PACAUD
Roger THEVAUX

Elus et Bénévoles

René BOSCHUNG
Odile BURY
Marie-Paule CANAL
Corinne EXBRAYAT
Didier FRICKER
Bernard GROSSET
Alain LE BAIL
Cathy MAILLOT
Mme OCHEM
Michel POMODORO
Patrick VIEUXMAIRE

REALISATION ET MISE EN PAGE

Linda MARCHAL

PHOTOS

Odile BURY
Marie-Paule CANAL
Corinne EXBRAYAT
Didier FRICKER
Bernard GROSSET
Pierre LAB
Cathy MAILLOT
Linda MARCHAL
Edith PACAUD
Serge SCATASSI
Roger THEVAUX
Patrick VIEUXMAIRE



IMPRESSION ET RELIURE

Imprimerie SCHRAAG
90400 TREVENANS



POUR NOUS CONTACTER



Mairie	03-84-21-08-56
Linda MARCHAL	03-84-29-92-48
Edith PACAUD	03-84-21-78-06



Agence de Chèvremont
1 c Rue du Galant

Tel : 0820 00 08 22
Fax : 03 84 28 21 93

**BOULANGERIE
PATISSERIE**
Jean Pierre **BEGUE**



1 rue de Fontenelle
90340 CHEVREMONT

Tél : 03-84-21-48-43

ETS BAUMGARTNER

Electricité Générale
Eclairage public
Installation neuf et rénovation
Dépannage

2 Allée des Troènes 90160 PEROUSE
Tél : 03-84-21-35-89 - Fax : 03-84-58-97-24

ELEC 90

Electricité - Chauffage
Climatisation— Sanitaire

Rue du Paquis 90400 SEVENANS
Tél : 03-84-56-00-11 - Fax : 03-84-56-14-78

TABAC PRESSE

L'ALLUMETTE BLEUE
Le plaisir d'offrir

2 Rue de Pérouse
90340 CHEVREMONT
03-84-21-62-13



LOCATION DE KARTS ET
DE MINI MOTOS
À Chèvremont sur piste extérieure
Réservations : 06.61.86.88.55 ou
philippe@eisen.fr



Gaec **PANCHER Frères**

Route de Fontenelle
CHEVREMONT
Tél : 03-84-21-24-95

Fleurs, Légumes, Vente détail et gros
Ouvert toute l'année sur l'exploitation
Présent sur les marchés Vosges et Fréry

SI UN ENCART
PUBLICITAIRE VOUS
INTERESSE, N'HESITEZ
PAS A CONTACTER
LA MAIRIE



BOUCHERIE - TRAITEUR

Fabien BOISSON

Réceptions - Buffets
Noces et Banquets
Livraisons à domicile

90340 CHEVREMONT Tél : 03-84-28-14-51



SARL DE STEFANO

Vente et Pose de
Carrelage, faïence
Chape fluide autolissante



6 Bis Quai Keller 90000 BELFORT - Tél : 03-84-28-57-10 - Fax : 03-84-28-46-54

Email : sarldestefano@wanadoo.fr



NH4 - CASSIOPEE Coiffeur Visagiste

Rue de Perouse
90340 CHEVREMONT
Tél : 03-84-90-28-61

ALESTI BAR

Bar ouvert 7/7 jours
de 7 h 30 le matin à 23 h.

Petite Restauration



3 Rue de Vézelois
90340 CHEVREMONT

Tél : 03-84-22-66-57

06-66-73-82-59