

REGARD SUR..

CHEVREMONT



BULLETIN 71

DECEMBRE 2008

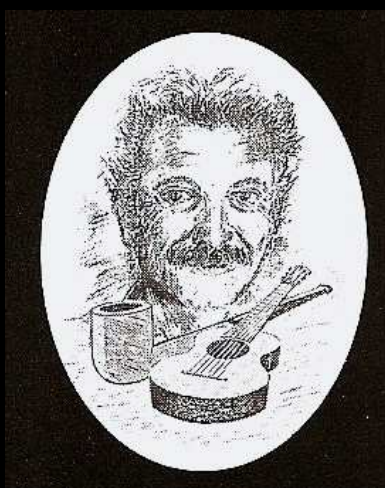
MERCI DE VOTRE SOUTIEN

10 € le CD

EN PARTENARIAT AVEC
L'ASSOCIATION LE LISERON
AU PROFIT DES ENFANTS
ATTEINTS DU CANCER EN
FRANCHE-COMTE



LES AMIS DE GEORGES



AUBERGE MUSICALE

**RESTAURATION CAMPAGNARDE
ET TRADITIONNELLE
FRITURE DE CARPES**

**JOELLE ET JEAN-LUC NOUGARET
14 RUE DU TEXAS
90340 CHEVREMONT**

TÉL : 03-84-27-50-55

OUVERTURE :

**LE SOIR : MERCREDI, JEUDI, VENDREDI, SAMEDI, DIMANCHE
ET DIMANCHE MIDI**

POSSIBILITÉ D'OUVERTURE TOUS LES JOURS MIDI ET SOIR POUR LES GROUPES



Agence de Chèvremont
1 c Rue du Galant

Tel : 0820 00 08 22
Fax : 03 84 28 21 93

**BOULANGERIE
PATISSERIE
Jean Pierre BEGUE**



1 rue de Fontenelle
90340 CHEVREMONT

Tél : 03-84-21-48-43

ETS BAUMGARTNER

Electricité Générale
Eclairage public
Installation neuf et rénovation
Dépannage

2 Allée des Troènes 90160 PEROUSE
Tél : 03-84-21-35-89 - Fax : 03-84-58-97-24

ELEC 90

Electricité - Chauffage
Climatisation— Sanitaire

Rue du Paquis 90400 SEVENANS
Tél : 03-84-56-00-11 - Fax : 03-84-56-14-78

TABAC PRESSE

L'ALLUMETTE BLEUE
Le plaisir d'offrir

2 Rue de Pérouse
90340 CHEVREMONT
03-84-21-62-13



LOCATION DE KARTS ET
DE MINI MOTOS
À Chèvremont sur piste extérieure
Réservations : 06.61.86.88.55 ou
philippe@eisen.fr



Gaec PANCHER Frères

Route de Fontenelle
CHEVREMONT
Tél : 03-84-21-24-95

Fleurs, Légumes, Vente détail et gros
Ouvert toute l'année sur l'exploitation
Présent sur les marchés Vosges et Fréry

AUBERGE DES LILAS



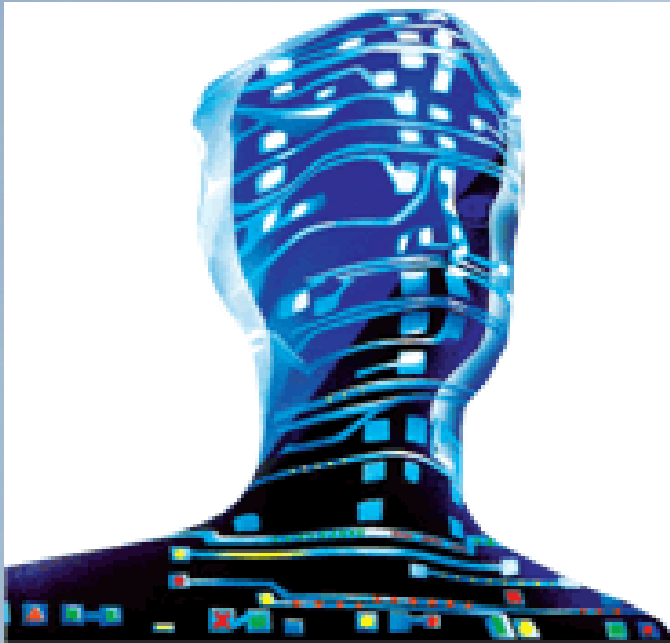
2 Rue de Bessoncourt
CHEVREMONT
03-84-21-60-10



STEIM INDUSTRIES

ELECTRICITE INDUSTRIELLE

Etude et Réalisation
Automatismes et courants faibles
Maintenance



12 Rue de la Gare
90340 CHEVREMONT

Tél : 03-84-57-35-70
Fax : 03-84-57-35-71

www.steim-industries.com



intermed

Besoin d'aide pour vos travaux d'intérieur et d'extérieur, Ménage, Repassage, Courses, Manutention, Bricolage, Jardinage, Déneigement...

INTERMED répond à vos besoins pour :

- Une demande de main d'œuvre (tâches saisonnières, régulières, exceptionnelles ou urgentes)
- Un remplacement de personnel absent (congrés annuels, maladie, maternité)
- Un surcroît de travail (commande urgente, un besoin imprévu).

Pour les particuliers : dans le cadre de la loi sur les Services à la Personne, vous pouvez récupérer sur votre impôt 50 % du montant de vos factures.

2 Rue des Vosges B.P.64 90 101 DELLE Cedex
Tél. : 03-84-56-20-48 ou 06-75-88-12-66 Fax : 03-84-56-48-58
Intermed.90@wanadoo.fr

Mot du Maire	7
Informations Mairie	8
Recensement militaire	8
Repas à domicile	8
Recensement de la Population	9
Etat Civil	10
Le maire marie une conseillère	11
C.C.A.S.	12
Repas des Aînés	13
Le stratégique	14
Mairie en ligne	15
Le haut débit	16-17
M.D.E.J	18
Programme d'Intérêt Général	19
11 Novembre	20-21
5 Décembre	22
Jacques Lehmann honoré	23
Travaux	24
La Crèche Municipale	25-26
Le Centre de Loisirs	27
Restauration scolaire	28
L'Ecole publique	
Des auteurs pour les écrivains en herbe	29
Un écrivain ? Non	30
Sport à l'école publique	31
Fête de Noël	32
La providence	33
Association Mon Village	
Soirée Cabaret	34
Voyage en Italie	35
Marché de la Saint Nicolas	36
Don du Sang	37
Le coin des Informaticiens	38-39
Cœur et Racines	40
Histoire Régionale	41
Elan Musical	42
Autruche Tennis Club	43
Association sportive de Chèvremont	44-45
Pleine forme	46
Humanitaire	47
Vie pratique	
Horaires de bus	48
Horaires de train	49
Le coin de la Rédaction	50

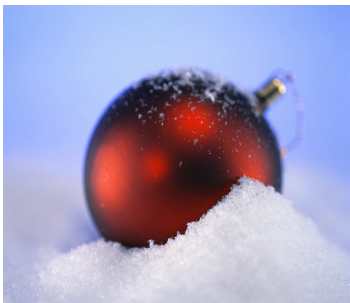
S O M M A I R E

**Toute l'équipe municipale
et la commission du bulletin
vous présentent**

**leurs meilleurs voeux
pour 2009**

**et espèrent que la nouvelle
année vous apportera
santé et bonheur.**





LE MOT DU MAIRE



Bien que ce bulletin vous soit distribué après le Nouvel An 2009, je me permets de vous présenter mes vœux les plus sincères de bonne santé, de joie et de bonheur pour l'année 2009. Sans oublier que certains d'entre nous vont subir les effets de la crise économique...je souhaite qu'ils aient aussi quelques satisfactions.

2008 aura été une année de transition avec le renouvellement des membres du Conseil Municipal qui poursuit d'une part l'œuvre commencée et donne d'autres orientations dans le fonctionnement de la Commune. Elle aura aussi été marquée par quelques mouvements de personnel communal : départ de Mme Viller remplacée temporairement, et fin de contrat pour Mme Peltier, sans oublier que des maladies ont affecté deux autres employés..

2009 verra l'arrivée d'une nouvelle adjointe au secrétariat de mairie: Mme Aurore Demeusy qui a acquis des connaissances dans d'autres communes. Laurent Stauffer nous a rejoint, temporairement, pour palier aux maladies de nos employés techniques. Je leur souhaite la bienvenue à Chèvremont.

Nous poursuivrons la rénovation du bâtiment de la cure qui a déjà pris bien du retard pour diverses raisons. Nous penserons à l'aménagement de l'intérieur de la nouvelle crèche, au parking entre ce bâtiment et la Chougalante. Nous avons aussi le projet de désenclaver la place de l'Eglise en réalisant une jonction entre la Chougalante et la rue de la gare passant le long du terrain de sport.

Autre point important l'accès à la culture. Nous avons prévu de réaménager la salle informatique en changeant de lieu et d'équipement.

Si nos finances le permettent nous avons aussi prévu la réalisation de trottoirs sur la rue de Bessoncourt et de marquer cette entrée de village.

Du 20 au 23 janvier la Cour d'Assise de Vesoul se réunira et traitera de l'affaire du détournement de fonds qui nous oppose à notre ancien secrétaire général et une partie de sa famille . Gageons que les responsabilités soient bien établies après ce procès.

Dernier point sur lequel je voudrais revenir : c'est le respect de chacun par rapport aux autres. Que chacun se souvienne que son attitude ou ses actions ont des répercussions sur la vie ou la tranquillité d'autrui. N'oubliez jamais ce principe afin que tous les habitants de Chèvremont puissent vivre en bonne harmonie.

Je vous renouvelle mes meilleurs vœux pour 2009 et vous adresse mes sincères salutations.

Votre Maire,
Pierre LAB



INFORMATIONS MAIRIE



MAIRIE

2 Rue de l'Eglise

Tél : 03-84-21-08-56

Fax : 03-84-21-24-26

www.chevremont.fr

Accueil du public

Lundi, mardi, mercredi, vendredi, samedi

de 8 h à 12 h

Jeudi

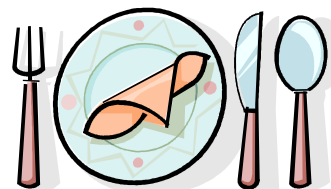
de 13 h à 17 h

LE RECENSEMENT MILITAIRE



Tous les jeunes gens, **filles ou garçons**, doivent se faire recenser à la Mairie de leur domicile dans le mois où il atteignent **16 ans** et au plus tard le mois suivant. Cette formalité vous permettra d'obtenir une attestation de recensement nécessaire pour vous présenter à un examen ou concours soumis au contrôle de l'autorité publique (permis de conduire, baccalauréat, etc...). Si vous êtes né(e) en 1993, vous êtes concerné(e).

REPAS A DOMICILE



Les personnes intéressées par des repas à domicile ont la possibilité de se faire livrer.
Un impératif : passer commande auprès de la mairie au minimum 48 h à l'avance (pour le lundi commander le jeudi précédent).
Le prix du repas est de 4,90 €.
Les menus du mois sont disponibles en mairie.



LE RECENSEMENT OBLIGATOIRE DE LA POPULATION

Cette année, du 15 janvier au 14 février 2009, aura lieu le recensement dans notre commune. Nous vous rappelons l'obligation légale de coopérer (loi du 7 juin 1951 modifiée sur l'obligation, la coordination et le secret en matière de statistiques).

A QUOI SERT LE RECENSEMENT ?

Le recensement de la population est utile à chacun de nous.

Il permet de connaître la population résidant en France.

Il fournit des statistiques sur le nombre d'habitants et sur leurs caractéristiques (âge, profession, conditions de logement, modes de transport...). Il apporte également des informations sur le nombre de logements.

Les résultats du recensement éclairent les décisions publiques en matière d'équipements collectifs (écoles, hôpitaux...). Ils aident également les professionnels à mieux évaluer le parc de logements, les entreprises à mieux connaître leur clientèle potentielle ou les disponibilités de main-d'œuvre, les associations à mieux répondre aux besoins de la population.

LES AGENTS RECENSEURS

Trois agents recenseurs ont été recrutés par la commune : il s'agit de Mr Grégory GROSDIDIER, Mr Fernand SEGATO et Mr Olivier WILLIG.

Ils possèdent une carte tricolore avec leur photo signée par le maire.



Mme Linda Marchal, conseillère municipale, sera chargée de la coordination. Elle sera l'interlocutrice de l'INSEE pendant toute la durée du recensement. Si vous rencontrez des problèmes particuliers, n'hésitez pas à la contacter.

Nous espérons que les Chèvremontois réserveront un bon accueil à ces agents. Merci d'avance à tous pour votre participation à cet acte civique.

Linda MARCHAL



ETAT CIVIL

MARIAGES

ZUMSTEIN Thierry et RIEU Elisabeth le 28 juin 2008
DELOR Ludovic et MARGAINE Laétitia le 26 juillet 2008
DEPORTE Guy et JEAN Isabelle le 25 octobre 2008



NAISSANCES

le 03 juin 2008 Robin de Fabien JEANDENANT et Virginie ELLERBACH
26, Impasse des 3 Chênes
le 14 juin 2008 Johann de Nicolas KALBE et Marina MELLIERE,
21 rue de Pérouse
le 17 juin 2008 Lisa de Patrice THIELEN et Magalie SCOLARD,
18 Impasse des Trois Chênes
le 14 juillet 2008 Constance de Brice BEAUJEU et Mariel HUSSON,
10 bis rue du Fort
le 16 octobre 2008 Rafael de Dejan VEJNOVIC et Diane RAPP,
1 Impasse des Trois Chênes
le 09 décembre 2008 Théo de BAILLY Floriane,
25 rue de la Gare.

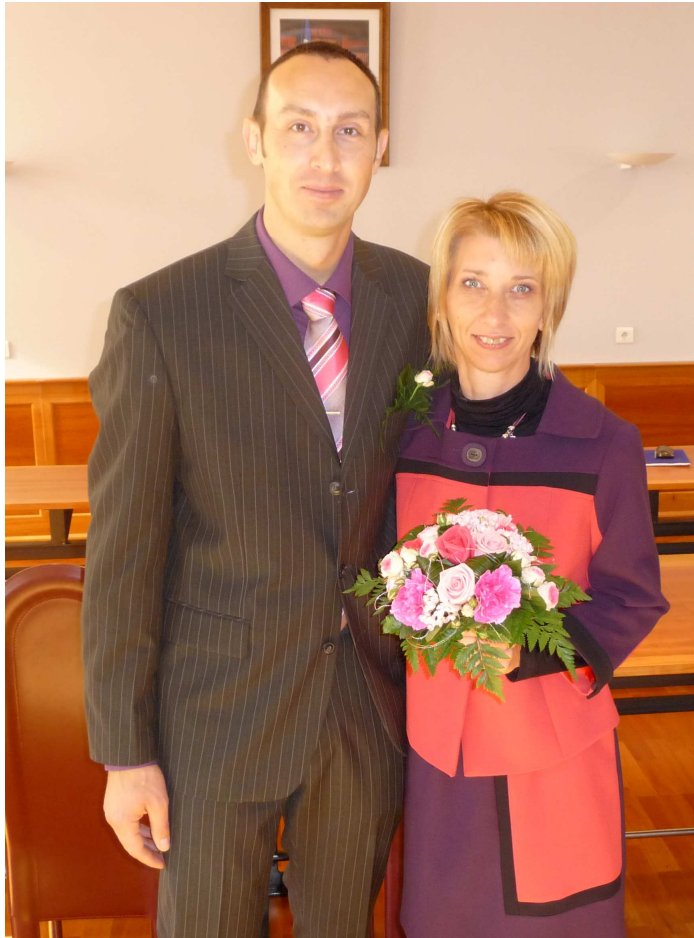


DECES

Fabrice DEVANTOY (44 ans) le 18 août 2008
Jacqueline FLOTAT née JAMET (54 ans) le 06 décembre 2008
Colette TREMOLE (81 ans) le 26 décembre 2008.



LE MAIRE MARIE UNE CONSEILLERE MUNICIPALE



Samedi 25 octobre 2008, une joyeuse effervescence régnait dans la salle de conseil de notre mairie.

Isabelle JEAN, conseillère municipale de notre commune depuis 2001, convolait en deuxièmes noces avec Guy DEPORTE, le compagnon qui partage sa vie, entourée de nombreux parents et amis.

C'est donc avec une émotion particulière que Pierre LAB, notre maire, accompagné du premier adjoint, a célébré son mariage.



TOUTE L'EQUIPE MUNICIPALE LEUR ADRESSE SES PLUS SINCERES FELICITATIONS ET SES MEILLEURS VŒUX DE BONHEUR !

Linda MARCHAL

CENTRE COMMUNAL D'ACTION SOCIALE



La fin de l'année 2008 approche et le Comité du Centre Communal d'Action Sociale (C.C.A.S.) réalise une synthèse du travail effectué.

Les nouveaux membres nommés ont enrichi les réflexions du groupe sur des cas particuliers traités en réunion.

Chacun a pu mesurer la nécessité d'être attentif autour de soi afin d'identifier les difficultés aiguës ou chroniques des uns ou des autres.

Nous avons ainsi été sollicités pour tenter de résoudre des problèmes. Notre collaboration liée à la compétence des services sociaux a contribué à trouver une issue favorable aux familles.

Nous sommes toujours vigilants et à l'écoute des habitants du village. Même s'ils n'ont pas une réponse immédiate à une question précise, les membres du CCAS s'engagent à enquêter pour leur donner satisfaction.



Par ailleurs, et sur un mode plus ludique, le CCAS s'active à la préparation du repas de fin d'année. Les acteurs ne comptent ni leur temps, ni leur imagination, ni leur créativité afin que ce moment soit pour les Anciens (et moins anciens) un réel plaisir à se retrouver. Pour ceux qui ont fait un autre choix, sans oublier les Chèvremontois résidant en institution, un colis gourmand leur sera offert.

Enfin, nous souhaiterions amener une information concernant l'Atelier Mémoire que nous désirions créer en 2008. La Mutualité Sociale Agricole s'est engagée à traiter en priorité notre commune pour 2009. Cet atelier dont je vous avais parlé dans le bulletin municipal précédent a lieu cette année dans une commune voisine et ne pouvait accepter les quelques Chèvremontois intéressés car le groupe était complet. Donc décision a été prise par les organisateurs de réaliser cette activité en 2009 à Chevremont.

Avis aux amateurs qui auraient la mémoire ... à bichonner.

Edith PACAUD



REPAS DES AÎNÉS

Le samedi 6 décembre à midi, la municipalité et le C.C.A.S. ont accueilli à la Chougalante soixante-dix-huit Chèvremontois de tout juste 70 ans et plus pour le traditionnel repas de fin d'année.

Tous ont été heureux de se retrouver autour d'un repas festif, dans la gaieté et la bonne humeur.

La salle avait été préalablement décorée par les membres de l'Association Mon Village. Les élus du C.C.A.S et des bénévoles ont participé activement à la réalisation de la décoration et la mise en scène des tables de fête. Ainsi, chacun a pu repartir avec papillotes, chocolats et décorations individuelles.



Nos anciens ont même retrouvé leurs jambes de presque 20 ans pour danser tout à loisir.

Par ailleurs, Mme Dupont nous a fait une brillante démonstration de ses talents de violoniste en égrenant quelques airs connus et fredonnés par l'assemblée.

Au cours de la deuxième semaine de décembre, soixante dix autres anciens, absents de ce moment festif, ont reçu un colis de gourmandises sucrées porté à domicile par les membres du C.C.A.S..

Nous souhaitons que 2009 verra s'agrandir le cercle d'anciens qui se retrouvent annuellement avec plaisir. Se rencontrer, échanger, discuter sont les principaux objectifs de cette journée.

Edith PACAUD



LE STRATEGIQUE

Comme nous vous l'avions annoncé lors du précédent bulletin, le nouveau rétrécissement du stratégique a été réalisé par la société COLAS.



Les poteaux et les rambarde en bois ont cédés leur place à de la bordure en béton armé. Pour plus de sécurité l'entrée en forme d'entonnoir de chaque coté du rétrécissement a été rallongée. Au centre la largeur de passage entre bordures mesure 2,10 mètres. Cette dimension est suffisante pour laisser passer les voitures ainsi que les fourgonnettes d'un poids inférieur à 3,5 tonnes.

Un comptage des véhicules a eu lieu durant la période du 29 avril au 07 mai 2008 dans le sens Bessoncourt-Chèvremont. Environ 1413 véhicules par jour empruntent cette route communale. Seul 33% des véhicules roulent à moins de 50 km/h, 61% de 50 à 70 km/h et le reste à plus de 70km/h."

Il était impératif d'empêcher les véhicules de plus de 3,5 tonnes de circuler sur cette route sous peine de voir se dégrader rapidement la chaussée comme dans le passé. Nous vous rappelons que l'entretien de cette portion de route est à la charge de notre commune.

Le coût total de l'opération s'élève à 6176,70 Euros HT.

Le financement est réparti comme suit :

- 2470,68 Euros : subvention Conseil général.
- 1853,01 Euros : participation Bessoncourt.
- 1853,01 Euros : à la charge de notre commune.

Nous en profitons pour remercier la commune de Bessoncourt qui a participé pour moitié au financement de ce projet et envisage de faire des travaux à l'entrée du stratégique coté Auchan (aménagement, accotés et signalisation).

Nous remercions également le conseil général qui par le biais des amendes de police nous a attribué une subvention (40 % sur le hors taxe).

Didier FRICKER



MAIRIE EN LIGNE

Le 1^{er} octobre 2008, est né www.chevremont.fr,
le site internet officiel de la mairie de Chevremont .

Jeudi 23 octobre 2008 à 20 h 30 à la Chougalante, Madame Linda MARCHAL (conseillère municipale chargée de sa création) et Monsieur Denis Heitz (concepteur et créateur) ont proposé une soirée de présentation de leur travail en présence des élus de la majorité, des Chevremontois et des présidents d'associations du village.

Internet est un outil de communication formidable et une commune aussi dynamique que Chevremont se devait d'en être doté. Ce site est une vitrine de la commune et sert à présenter Chevremont aux Chevremontois et aux non Chevremontois. Ainsi, nous pouvons visiter virtuellement notre village et y découvrir ou redécouvrir les sites connus ou moins connus (pelouse à orchidées...).

Mais son but est surtout de faciliter la vie des administrés, d'être un lien interactif et d'échange avec la mairie. Outre de précieux renseignements administratifs (adresse, numéro de téléphone, horaires d'ouverture de la mairie), il est possible de télécharger de nombreux formulaires (inscriptions aux garderies, cantine, centre de loisirs), de consulter le menu hebdomadaire de la cantine, de choisir parmi les activités proposées du centre de loisirs... Nous souhaitons également développer un lien fort avec les associations du village qui y sont référencées et intensifier notre partenariat en y faisant figurer toutes leurs actualités.



Enfin, grâce à la boîte aux lettres, les administrés ont la

possibilité de contacter la mairie pour y déposer des requêtes, des réflexions et des demandes. Nous prenons ici l'engagement de répondre à tout courriel qui est y posté, sous réserve que celui-ci soit de notre compétence, et ce, dans les plus brefs délais.



Toute l'équipe municipale a salué la compétence et le dévouement de Denis Heitz, et l'a remercié vivement pour son travail colossal. Il a en effet passé plus de 300 heures sur ce projet à titre bénévole.

Les Chevremontois, après avoir posé quelques questions, ont été invités à partager le verre de l'amitié et cette sympathique soirée s'est terminée dans la joie et la convivialité.



AVIS DE COLLECTE

Toutes les personnes possédant des documents, des photos ... susceptibles d'étoffer notre site internet et en particulier la section Patrimoine, sont chaleureusement invités à se manifester auprès de la mairie ou Mme Marchal.

Linda MARCHAL

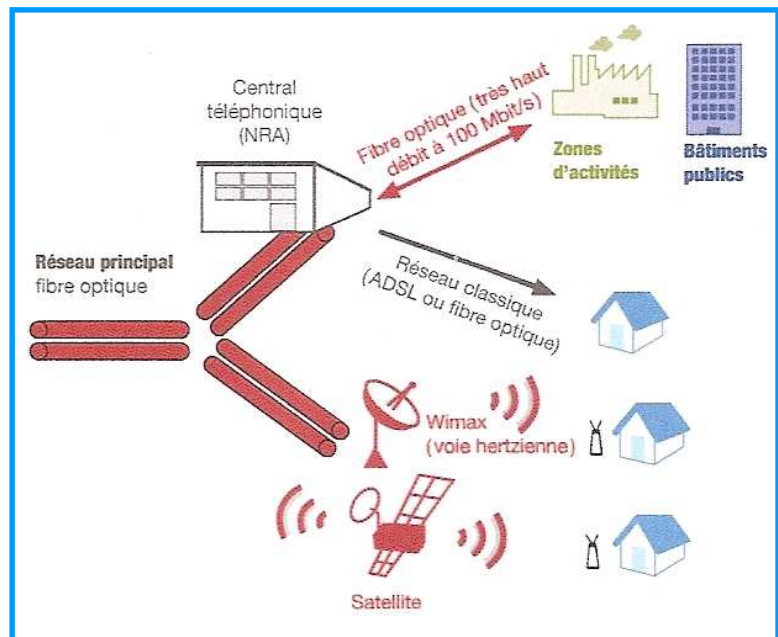


LE HAUT DEBIT

Le 18 octobre 2008, le SMAU a organisé le lancement officiel des travaux de la Boucle locale haut débit en présence des principaux élus de l'Aire urbaine avec une démonstration sur site (Commune de Dung).

Qu'est ce qu'une « Boucle locale haut débit » ou BLHD ?

La Boucle locale haut débit est un réseau de communication numérique structurant basé sur différentes technologies, en particulier la fibre optique et le Wimax. Elle permet à tous ses utilisateurs d'échanger par internet un grand nombre de données et d'informations. La BLHD de l'Aire urbaine s'est fixée comme objectif un débit minimum de 2 Mbits/s dans tous les foyers et de 100 Mbits/s dans les principales zones d'activités.



Quand vais-je avoir le haut débit ?

Si votre raccordement ne vous permet pas déjà de souscrire un abonnement ADSL classique avec un débit satisfaisant (2 Mbits/s), alors il vous faudra attendre encore quelques mois pour pouvoir prendre un abonnement en Wimax, la date limite d'activation du réseau en cours de réalisation étant fixée au 1er avril 2009. A partir de cette date, vous pourrez prendre contact avec les opérateurs implantés sur le territoire.

Comment savoir de quel débit je vais disposer ?

Un site complètement indépendant vous renseigne instantanément sur le débit auquel vous pouvez prétendre en fonction de votre lieu d'habitation : www.degrouptest.com
 D'une façon générale :
 - Si vous êtes dans un rayon de moins de 4 km autour du central téléphonique, le débit ADSL est déjà supérieur à 2 Mbits/s et la BLHD ne modifiera pas la performance de votre abonnement.
 - Si vous êtes au-delà de 4 km, vous pouvez alors opter pour la technologie Wimax avec une antenne spécifique qui vous garantit le débit de 2 Mbits/s et qui vous sera proposée par un opérateur spécialisé.

Comment fonctionne le Wimax ?

Le Wimax est une technologie hertzienne qui fonctionne comme le Wi-fi mais avec une portée bien plus grande : 15 km sans obstacle naturel entre votre antenne et l'antenne émettrice : une dizaine de ces pylônes émetteurs suffit donc à couvrir l'ensemble de l'Aire urbaine. Pour se raccorder au Wimax, il faut une antenne spécifique (de la taille d'une live-box – surnommée « lapin » car il y a une double antenne en V à l'intérieur). Cette antenne coûte de 50 à 100 € sachant que les fournisseurs intègrent souvent dans leurs offres initiales l'installation de l'antenne (comme par exemple la parabole pour la télévision par satellite). La différence entre un abonnement Wimax et un abonnement ADSL ne dépasse a priori pas 5 euros (soit aux environs de 35 € mensuels au lieu de 29,99 € habituellement).

A qui dois-je m'adresser pour souscrire un abonnement ?

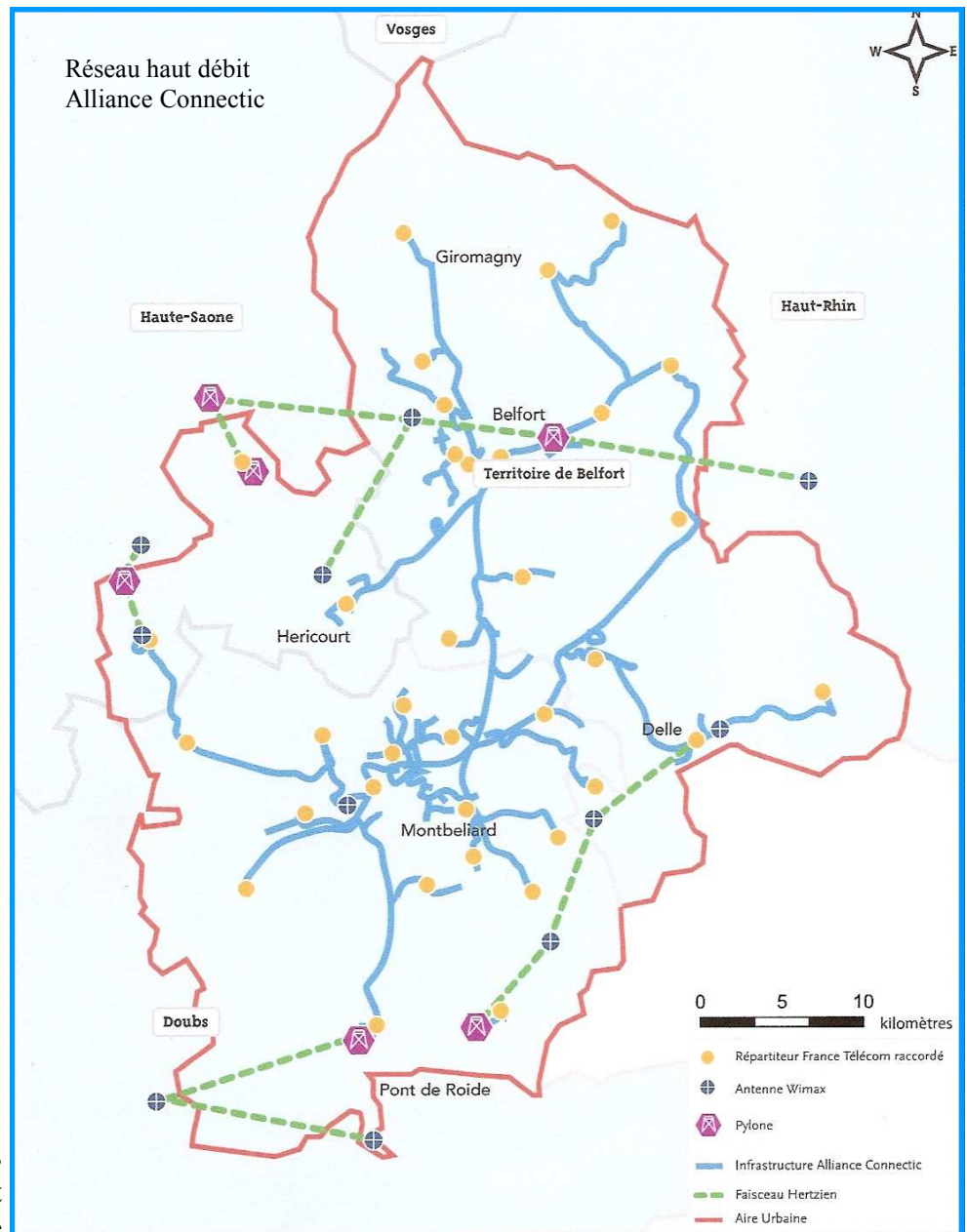
Ni le SMAU, ni Alliance Connectic ne proposeront directement des abonnements aux particuliers. En effet, Alliance Connectic se comporte comme un grossiste qui louerait l'infrastructure aux opérateurs télécoms.

Il faudra donc s'adresser aux fournisseurs d'accès habituels (France Télécom, Free, Télé 2, Alice, Neuf Cégétel, etc...).

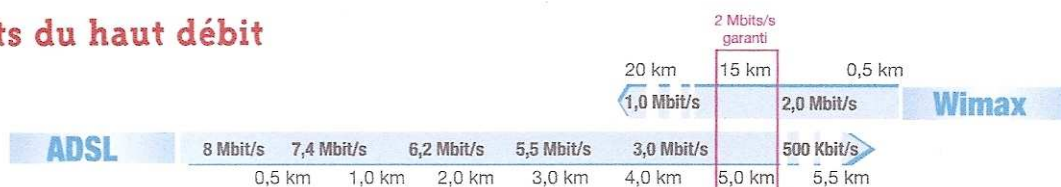
Le site internet www.degrouptest.com permet de comparer rapidement les offres existantes.

Combien va coûter mon abonnement ?

Le coût des abonnements aux particuliers devraient rester sensiblement le même qu'à l'heure actuelle. L'offre standard est à 29,99 € en ADSL et environ 5 euros supplémentaire avec un raccordement en Wimax. En revanche, l'ouverture du réseau à la concurrence devrait pousser les fournisseurs à faire des offres plus complètes, notamment en intégrant la télévision par internet quand le débit le permet (offre « triple play »).



Les débits du haut débit



Retrouvez toutes ces informations sur :

- www.chevremont.fr
- www.pays-aireurbaine.com

A suivre...

Linda MARCHAL

MISSION DÉPARTEMENTALE ESPACES JEUNES



Au service des Jeunes depuis 26 ans

La Mission Départementale Espaces Jeunes (M.D.E.J.) informe les jeunes du Territoire de Belfort de l'existence de leur structure et des services qu'elle peut apporter en termes d'insertion sociale et professionnelle.

La M.D.E.J. du Territoire de Belfort a été créée en 1982.

Elle a pour mission d'accueillir, d'informer, d'orienter des jeunes de 16 à 25 ans révolus et de leur apporter un suivi individualisé concernant le choix d'une formation, l'élaboration d'un projet professionnel et la recherche d'un emploi.

Dans le cadre de ce suivi, une place importante est accordée à l'écoute des besoins des jeunes. En effet, c'est un lieu d'accueil, d'écoute, de propositions, de solutions d'insertion sociale et professionnelle, de réponses pour l'entrée dans la vie active, qui favorise la responsabilisation des jeunes.

Les jeunes intéressés par ces services peuvent prendre rendez-vous à l'antenne de la M.D.E.J. la plus proche de chez eux ou appeler le siège social au **03 84 90 40 10**.

Lieux d'accueil en fonction du lieu de résidences des jeunes

- MIFE, place de l'Europe à Belfort
tél. 03 84 90 40 10
- 3, rue René Payot, Glacis à Belfort
tél. 03 84 21 27 70
- 3, rue Auguste Renoir à Offemont
tél. 03 84 90 13 22
- 24, rue Scherrer à Delle
tél. 03 84 56 20 29
- 6, avenue des usines (bâtiment 13) à Belfort
tél. 03 84 90 01 01
(antenne CIVIS, uniquement sur rendez-vous)

Horaires d'ouverture au public

Tous les jours (sauf le samedi)
de 8 h 30 à 12 h 00
et de 13 h 30 à 17 h 00 (16 h 00 le
vendredi)

Mission Départementale Espaces Jeunes

MIFE Place de l'Europe
BP 90159
90003 BELFORT Cedex
Tél. 03 84 90 40 10
Fax. : 03 84 90 40 19
MDEJ-siege-social@MIFE90.org

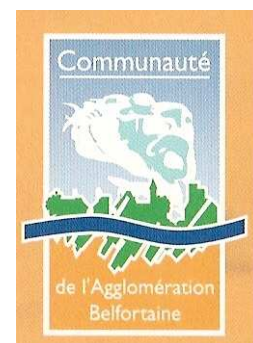
Linda MARCHAL

PROGRAMME D'INTERET GENERAL



Vous êtes propriétaire et vous avez un projet d'amélioration ou de rénovation d'un logement vacant ? Ce programme peut vous intéresser !

La Communauté d'Agglomération Belfortaine a engagé un Programme d'Intérêt Général (PIG) qui permet aux propriétaires, occupants ou bailleurs, d'obtenir des aides financières, des conseils, une assistance technique et administrative pour leur projet « habitat ».



Les chargés d'études, les techniciens et les conseillers habitat du PACT ARIM aideront les propriétaires à concrétiser leur projet.

La CAB souhaite grâce à ce PIG :

- développer l'offre de logements à loyer maîtrisé ;
- remettre sur le marché des logements vacants ;
- résorber les situations d'insalubrité, d'inconfort et de surpopulation.

Le PIG permet aux propriétaires de bénéficier :

- d'une assistance à l'élaboration du projet et le cas échéant à la constitution du dossier de conventionnement et du contrat de location ;
- du montage et de l'élaboration du dossier financier ;
- de conseils techniques pour mesurer la faisabilité du projet ;
- d'informations sur les dispositions fiscales en vigueur ;
- de subventions.



Attention : les travaux ne doivent pas commencer avant l'accord de subventions de l'A.N.A.H. (Agence Nationale de l'Habitat).

Si vous êtes intéressé, vous pouvez contacter :
PACT ARIM du Territoire de Belfort
7 Place de la République
90 006 BELFORT

Ouvert au public du lundi au vendredi de 8 h à 12 h et de 13 h 30 à 18 h
Tél. : Mme CALCHERA Catherine 03-84-58-68-05

Linda MARCHAL



11 NOVEMBRE

Le 11 novembre 2008 à 11 h 30, de nombreux Chèvremontois, adultes et enfants, se sont retrouvés au Monument aux Morts afin de célébrer le 90ème anniversaire de l'armistice de 1918.

Cette date marque la fin d'une guerre qui a duré 52 mois et a fait des millions de victimes : morts, blessés, orphelins, veuves, etc... Ce rendez-vous correspondait également au 90ème anniversaire de la création de l'UNC (Union Nationale des Combattants).



Monsieur le Président des Anciens Combattants, Jean GUIGON, et Monsieur le Maire, Pierre LAB, ont honoré les Chèvremontois disparus pendant cette guerre. Après avoir ravivé la flamme du souvenir, ils ont procédé au traditionnel dépôt des gerbes.

Les musiciens de l'Elan Musical ont interprété avec leur talent habituel notre hymne national.

Un vin d'honneur offert par la municipalité a ensuite été servi à la Chougalante.



90 ans après,
nous n'oublions pas,
nous nous souvenons,
nous nous recueillons.



Monsieur Jean-Paul MATHIE a reçu ce même jour la médaille de bronze de portedrapeau. Il est également titulaire de nombreuses distinctions pour ses faits d'armes pendant la guerre d'Algérie : Médaille militaire, Médaille de la Valeur militaire, Croix du Combattant, Médaille des opérations de maintien de l'ordre en Algérie française, Médaille des blessés.

L'Union Nationale des Combattants, reconnue d'utilité publique, existe toujours et a pour devise « Tous unis comme au front ».

Cet organisme a été créé le 26 novembre 1918 par le Père Daniel BROTTIER, aumônier militaire et par un grand homme politique, Georges CLEMENCEAU, qui était à la tête du gouvernement de l'époque.

Il avait pour objectif de mener toutes les actions sociales pouvant venir en aide aux souffrances de l'après guerre, en particulier tous les blessés survivants, les veuves de guerre, les enfants orphelins, etc...

Cet organisme a beaucoup lutté pour la mémoire des combattants et pour que l'Etat les reconnaisse comme « tels » et leur attribue en particulier un droit à « une retraite du combattant » que l'on peut comparer aujourd'hui à une allocation de reconnaissance de la part de l'Etat envers ceux qui se sont battus pour défendre notre idéal et nos libertés.



Le 11 novembre 1918, à 5 h 45, l'armistice est signé. Il marque la fin de la première guerre mondiale et la capitulation de l'Allemagne.

Le cessez-le-feu est effectif à 11 h, entraînant des volées de cloches et de clairons dans tout le pays.

Le dernier «poilu», dernier combattant et témoin de cette guerre, Monsieur Lazare PONTICELLI s'est éteint le 12 mars 2008 à l'âge de 109 ans.

Pierre LAB - Linda MARCHAL



COMMEMORATION

Vendredi 5 décembre 2008, avait lieu la journée nationale d'hommage aux « Morts pour la France » en Afrique du Nord.

L'Union Nationale des Combattants (UNC) avait organisé la cérémonie du souvenir, devant la stèle érigée à l'angle de la rue du Stratégique. Ils avaient convié leurs collègues de Belfort, Anjoutey, Essert, G i r o m a g n y , Grandvillars, Roppe et Vézelois à les rejoindre.



Le Président des Anciens Combattants, Jean GUIGON, a évoqué dans son discours les différentes étapes qui permettent aujourd'hui de ne pas oublier cette période.

Le Maire, Pierre LAB, a quant à lui lu le message officiel de Jean Marie BOCKEL, Secrétaire d'Etat aux anciens combattants.



Jean GUIGON et Gabriel JUIF (président départemental de l'UNC) ont ravivé la flamme du souvenir et procédé au traditionnel dépôt de gerbe.

Après avoir respecté une minute de silence et écouté la marseillaise, les anciens combattants sont allés retrouver d'autres collègues à Belfort, pour une nouvelle cérémonie.

Linda MARCHAL



JACQUES LEHMANN HONORÉ

Jeudi 4 décembre 2008 à 20 h , à la Chougalante, Jacques LEHMANN, notre ancien maire, était un invité particulier.

Mme Simone Dreyfus-Schmitt, veuve de Michel, notre ancien sénateur à l'origine de cette demande de nomination, lui a remis la médaille de Maire Honoraire de la Commune de Chèvremont.

De nombreuses personnalités départementales étaient heureuses de l'accueillir, parmi elles :

Mr Yves ACKERMAN (président du Conseil Général), le directeur des services de la CAB, les représentants des entreprises locales, les présidents des Associations de Chèvremont, ses anciens colistiers, ainsi que Mr le Maire, sa nouvelle majorité municipale et des Chèvremontois fidèles.



Pierre LAB, son ami depuis 30 ans, a rappelé son parcours au sein de la commune ainsi que ses nombreuses réalisations (école, crèche, Chougalante, logements sociaux, voirie, signalétique des rues, etc..), qui font que notre commune est si attractive.

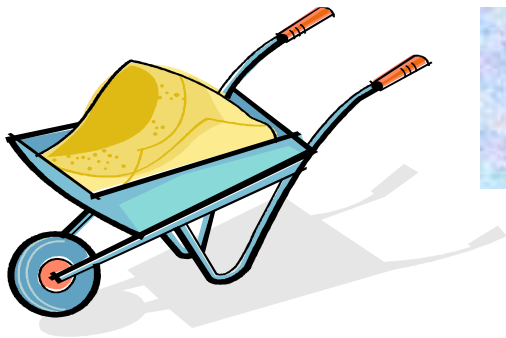
Yves ACKEMANN a évoqué son action politique. Il a salué l'immense travail accompli à Chèvremont pendant les 25 dernières années, ainsi que celui de son épouse, Raymonde, qui a tant œuvré pour le développement social et culturel.

Jacques LEHMANN a remercié toutes les personnes avec qui il a travaillé durant ses mandats et plus particulièrement sa femme, fidèle à ses cotés, remplissant de nombreuses tâches et à l'origine de tant d'activités culturelles (multiples expositions, les galants, etc...).



Cette sympathique soirée a ensuite permis de joyeuses retrouvailles autour du verre de l'amitié.

Linda MARCHAL



TRAVAUX

LA NOUVELLE CRECHE



Les travaux de la Crèche sont en cours.

Des travaux de maintien de la maçonnerie existante pour la reprise de l'arase de charpente, les créations et modifications d'ouverture ainsi que les intempéries de ces dernières semaines ont entraîné un retard de trois mois sur le planning initial.



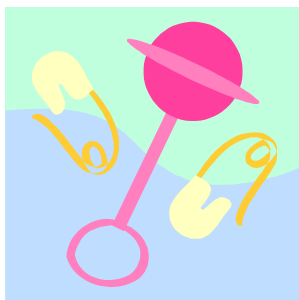
L'architecte et les entreprises se sont engagés à respecter le nouveau planning permettant une ouverture de la future crèche pour la rentrée de septembre 2009.

L'isolation des toitures sera faite par le système Sarking en fibres de bois à densité élevée (sur chevrons) permettant un confort thermique d'été accru (déphasage important sur la restitution de la chaleur reçue en toiture).

Cette solution aura pour conséquence une économie sur l'exploitation du bâtiment de 15 à 20 % sur la consommation énergétique du bâtiment et améliorera le confort de tous les occupants, qu'ils soient petits ou grands.



Alain LEBAIL



CRECHE MUNICIPALE

MULTI-ACCUEIL « LES PETITS GALANTS »

1 A Carrefour du Galant

90340 CHEVREMONT

Tél : 03-84-21-77-84

Un espace petite enfance pour un accueil régulier où occasionnel de vos enfants de 3 mois à 4 ans révolus.

PARENTS OU FUTURS PARENTS

Vous recherchez un mode de garde pendant votre temps de travail, votre temps de loisirs ou pour préparer l'enfant à la collectivité en vue de son entrée à l'école : plusieurs formules s'offrent à vous.

En fonction de vos besoins, vous choisissez un accueil régulier, planifié sous contrat (la place de l'enfant est réservée à l'année) ou un accueil occasionnel (dans ce cas nécessité de s'assurer de la disponibilité de la place).

L'enfant peut être accueilli à plein temps ou à temps partiel.

Si vous souhaitez visiter la structure, vous informer sur son fonctionnement, les formules d'accueil proposées, rencontrer le personnel, n'hésitez pas à nous contacter.

Nous vous proposons, sans engagement d'inscription de votre part, de venir passer un moment de jeux et de découverte de la structure avec votre enfant (accueil sur RDV gratuit et sans séparation avec l'enfant).

L'ENCADREMENT

Il est assuré par 4 agents diplômés :

Corinne EXBRAYAT (éducatrice de jeunes enfants, responsable)

Dianne VEJNOVIC (puéricultrice, adjointe)

Marie-Noëlle LABREUCHE (auxiliaire de puériculture)

Martine MOREY (CAP petite enfance)

L'équipe a pour objectif de permettre à votre enfant d'évoluer à son rythme, de respecter sa personnalité et son développement, le tout à travers un maternage attentif et des activités variées (jeux de langage, psychomoteurs, d'éveil, bricolage, comptines, histoires ...)

OU ET QUAND S'INSCRIRE ?

Les inscriptions s'effectuent tout au long de l'année auprès de la responsable ou de son adjointe, de préférence en prenant rendez-vous.

Il est conseillé de faire une demande de place crèche dès les premiers mois de grossesse ou plusieurs mois avant la date d'accueil souhaitée.

L'attribution d'une place peut être immédiate (si une place est libre), en cours d'année (si désistement) sinon dès septembre et ce jusqu'en août de l'année suivante. L'enfant peut être accueilli jusqu'à son départ pour l'école même s'il a plus de 3 ans.

Accueil crèche en journée
avec ou sans repas
entre 7 h 30 et 17 h 45

Accueil Halte-garderie
en 1/2 journée
de 8 h 15 à 11 h 15
Ou de 13 h 30 à 17 h

CAPACITE D'ACCUEIL

12 places : 9 en crèche + 3 en halte-garderie

Les places sont attribuées prioritairement aux enfants non scolarisés de Chèvremont.

L'accueil des scolaires est possible sur les mercredis et vacances scolaires en fonction des places vacantes.



Sortie école en juin 2008

Une dizaine de " Petits Galants " sont accueillis par leur future maîtresse, Mme Schartner, pour se familiariser à la section des petits. Au programme : jeux, goûter et activité psychomotrice avec la classe.

Goûter spectacle fin juin 2008

Après midi festif au cours duquel les enfants ont présenté à leur famille les rondes et comptines, apprises en cours d'année, sur le thème de la brousse.



Fête de Noël 2008

Rondes, comptines de Noël, goûter (avec les familles) et accueil du Père Noël venu avec une hotte garnie de jeux et jouets pour la structure.

Corinne, Diane, Marie-Noëlle, Martine et Anne Sophie vous présentent leurs meilleurs vœux pour cette année 2009 : beaucoup de joies et de bonheur dans vos familles, une bonne santé à chacun et une année remplie de rires d'enfants.

Corinne Exbrayat



LE CENTRE DE LOISIRS

Pendant les vacances de Toussaint, le centre de loisirs de CHEVREMONT a accueilli 22 enfants.

Sorcières et potions magiques étaient au rendez-vous. Les apprentis sorciers ont réalisé des mobiles effrayants, des citrouilles aux visages grimaçants et des gouters surprenants. La danse et les jeux ont rythmé la semaine sous le signe de la bonne humeur.

Tous les mercredis, une dizaine d'enfants fréquente le centre de loisirs. L'Afrique, thème de ce premier trimestre, a permis aux enfants de découvrir par les jeux et le bricolage, les divers visages de ce pays qui nous fait rêver.

Pour préparer Noël, les enfants se sont transformés en lutins du père Noël. Couronnes, Sapins, bougeoirs, étoiles et pour les petits gourmands, gâteaux de Noël, ont enchanté enfants et parents.

Pour inscrire vos enfants au centre, il vous suffit de remplir le bulletin d'inscription. Puis, vos enfants viennent le mercredi quand ils le souhaitent. Pour les vacances scolaires il est nécessaire de donner les dates durant lesquelles vos enfants seront présents.

N'oubliez pas d'inscrire vos enfants pour les prochaines vacances.

- Vacances de février : du 23 au 27 février 2009
- Vacances de Pâques : du 20 au 24 avril 2009

Pour tous renseignements n'hésitez pas à me contacter au 06.81.35.79.04

Vous trouverez les fiches d'inscription sur le site : www.chevremont.fr

LES ACTIVITES PROPOSEES

POTERIE

Depuis septembre 2008, une dizaine d'enfants viennent régulièrement à la Poterie, tous les mercredis de 14 H à 16 H, à l'atelier des jeunes près de la mairie. Les enfants, sous la direction de Laurette, réalisent de véritables chefs d'œuvres. La diversité des techniques permet aux enfants des réalisations très variées, pommes, sorcières, vide-poches, animaux.... L'atelier peut encore accueillir des créateurs en herbes !

Inscrivez vos enfants !

Tarif : 37,08 € par trimestre

SPORT

Tous les mardis, de 17 H à 18 H, une initiation à l'athlétisme a permis aux enfants de développer leur différentes aptitudes sportives.

Pour le deuxième trimestre, les enfants vont découvrir l'univers du cirque, univers magique, alliant sport, agilité, grâce et féerie du spectacle.

Inscrivez-vous !

Tarif : 37,08 € par trimestre



BIBLIOTHEQUE MUNICIPALE

Votre bibliothèque vous accueille le lundi de 16H à 19H et le mercredi de 14H à 15H.

Tarifs bibliothèque

- Enfants de moins de 18 ans : gratuit
- Adultes : 5,67 €/an

Tarif discothèque

Enfants et Adultes : 5,67 €/an

Toute l'équipe de la bibliothèque vous présente tous ses vœux pour la nouvelle année.

Marie-Paule CANAL



RESTAURATION SCOLAIRE

Notre grand projet de l'année : Mise en place d'un conseil d'enfants.

Le conseil d'enfants est une institution régulière qui permet à chacun de s'exprimer dans un cadre sécurisé. Il aborde les questions de la vie quotidienne, permet de formuler des projets et de gérer les conflits. Sous la responsabilité de la directrice du centre de loisirs, le conseil aide les enfants de la restauration scolaire à structurer les relations dans le respect de chacun et la recherche du bien commun.

Nous avons procédé par étapes. Dès le 8 septembre, nous avons mis en place des jeux de coopérations, montré une vidéo sur la citoyenneté. Les animateurs ont conçu un jeu grand format sur la base du Trivial Pursuit avec les thèmes suivants :

- le code de la route
- les droits des enfants
- les élections
- le respect
- le sport
- l'école

Le 15 septembre, les enfants ont rencontré Monsieur le Maire et deux adjoints. Ils ont expliqué aux enfants leur fonction, comment ils ont été nommés (campagne, élections) et pourquoi.

Jusqu'au 25 septembre nous avons préparé les enfants aux élections des représentants au conseil d'enfants de la restauration scolaire : 1 représentant par niveau. Les enfants ont pris très au sérieux cette élection, beaucoup ont été candidats :

- 4 enfants au CP
- 1 enfant au CE1
- 6 enfants au CE2
- 3 enfants au CM1
- 6 enfants au CM2

Les candidats ont préparé leur campagne. Sur des affiches ils ont exposé leur projet et devant tous expliqué ceux-ci.

Les élections ont eu lieu le 2 octobre en salle de motricité. Une véritable urne a été prêtée par la mairie ainsi que les iso-loirs. Les enfants qui n'étaient pas présents ce jour là à la restauration scolaire ont pu voter par correspondance. Des bulletins et enveloppes ont été mis à la disposition des votants.

Sur 53 enfants inscrits 46 sont venus voter, dont 9 votes par correspondance ; de futurs bons citoyens!

Les élus :

- DACHER Maël pour les CP
- STANTINA Léo pour les CE1
- NOËL Maxence pour les CE2
- VIGIER Anthony pour les CM1
- CHORVOT Coralie pour les CM2

Le mardi 2 décembre les élus du conseil d'enfants ont rencontré Monsieur LAB, maire de Chèvremont et Monsieur ABELANEDA Animateur départemental aux Francas.

Les enfants ont rapporté les souhaits de leurs camarades. Les enfants de la restauration scolaire se sont exprimés chacun leur tour sur des panneaux à thème : repas, activités, ambiance, divers.

A partir du mois de janvier, les enfants vont concevoir les règles de vie de la restauration scolaire.

Nous comptons sur l'aide de chacun pour mener à bien ce projet ambitieux qui nous permettra d'établir une réelle communication et une certaine cohésion entre les enfants, les animateurs, les parents, l'école et la mairie.

Marie-Paule CANAL

Rappels

Les menus sont consultables sur le site internet www.chevremont.fr et sont affichés :

- en maternelle dans la salle de garderie
- en primaire sur la porte d'entrée.

Les repas doivent être commandés en Mairie 48 h à l'avance et, pour les repas de lundi et mardi, avant le jeudi matin.



L'ÉCOLE PUBLIQUE

DES AUTEURS POUR LES ECRIVAINS EN HERBE

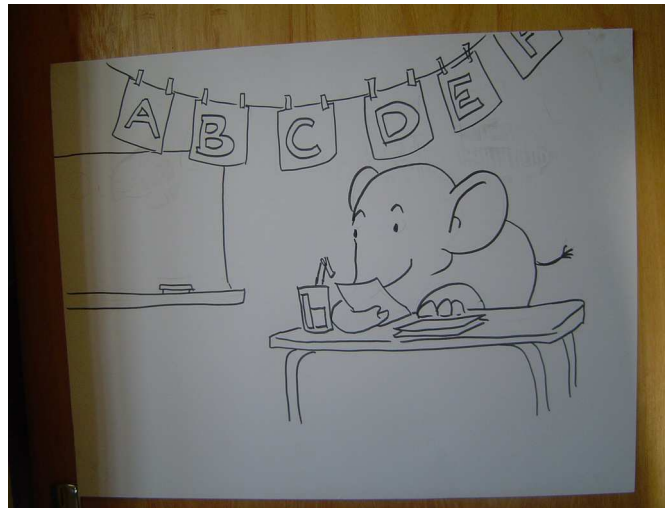
Dans le cadre de la Foire aux Livres de Belfort, toutes les classes de l'École Publique ont rencontré un auteur de littérature pour enfants. Depuis plusieurs années déjà, ces rencontres sont des moments forts pour l'école et de nombreux projets pédagogiques sont élaborés à cette occasion. Parler avec un « vrai » auteur reste pour les enfants un instant magique et privilégié et nombreux sont les élèves qui se rendent ensuite à la foire aux livres pour le présenter à ses parents et se faire offrir un de ses livres dédié.

Cette année, les classes de CP et de CM ont rencontré Luc Turlan alors que les classes de CE1 et CE2 ont accueilli Régis Delpeuch.



Après avoir lu L'alphabet de l'Ecole de Luc Turlan, les classes de CP ont fabriqué un alphabet de l'automne grandeur nature : ils sont partis à la recherche d'éléments symbolisant cette saison à travers les bois et les prés afin de confectionner leur alphabet. Il y a ainsi le C de champignon et le O de Orange, mais aussi le P de Pomme de pin et le M de marron, ou encore le G de Glands. Les élèves ont ensuite affiché et présenté leur Alphabet à Luc Turlan qui les a félicités pour leur travail.

Lors de son intervention dans la classe des CP, Luc Turlan a soudainement aperçu par la fenêtre une trompe dans la cour de l'école maternelle... Après s'être étonné et interrogé sur la présence insolite de cette trompe, il a incité les élèves à lui raconter comment cette trompe était arrivée là et ce qui allait lui arriver ensuite !



Les élèves ont alors inventé leur histoire de Boom l'éléphant puis ils l'ont écrite avec leurs maîtresses. Boom est un gentil éléphant rose qui vivait dans la savane avec ses amis les animaux puis qui a fait le voyage par bateau puis train jusqu'à l'école de Chèvremont pour y apprendre à lire. Il retournera ensuite dans sa savane natale et pourra lire des histoires à tous. Luc Turlan, auteur illustrateur, leur a ensuite dessiné et offert l'illustration d'une page de cette histoire. Les élèves ont commencé d'illustrer leur album grâce aux conseils et aux explications de l'auteur. En effet, Luc Turlan leur a montré les différentes étapes du travail d'illustrateur ainsi que le secret pour dessiner tous les animaux à l'aide du « Chien Patate ».

L'équipe enseignante



UN ECRIVAIN ? NON

Régis Delpeuch, lui, est venu dans les classes de CE1-CE2 et de CE2-CM1. Il a ravi les élèves avec son humour bien célèbre et ses jeux de mots.

Tout d'abord, il s'est présenté aux élèves en leur disant qu'il allait devoir repartir tout de suite car il savait que les élèves avaient invité un écrivain or il n'en était pas un...

Eh oui, Régis Delpeuch n'est pas un écrivain... Il est plutôt un écrivain... Peut-être même un écrivain ! Allez donc savoir !

Mais s'il n'est pas un écrivain, soyons rassurés, il est un écrivain ! En effet, il écrit toujours tôt le matin et non pas tard ! Car être un écrivain...

Ensuite, Régis Delpeuch leur a présenté les livres qu'il avait écrits pour les enfants de leur âge : A pas de loup, Le bêtisovore, L'orthographeur...

A propos d'orthographe, d'ailleurs, il leur a donné 3 précieux conseils pour ne plus faire de dictée :

Premier conseil : pour ne plus faire de dictée, ne plus faire de dictée !

Deuxième conseil : apprenez aux maîtresses à ne plus prononcer le mot dictée.

Troisième conseil : comme tout cela ne marche pas, apprenez bien la grammaire et la conjugaison, et aussi les règles d'orthographe avec leurs inévitables exceptions !



C'est dans le rire et la bonne humeur que les élèves ont ensuite cherché des anagrammes pour jouer avec l'auteur : LINO et LION, mais aussi CHIEN, NICHE et CHINE bien sûr !

Et pour s'en rappeler, rien ne vaut cette petite phrase : de tant AIMER MARIE, je me suis MARIE avec elle devant Monsieur le MAIRE !

Cet instant s'est terminé avec la lecture à voix haute de son dernier livre, livre qu'il a ensuite offert aux élèves en demandant aux maîtresses d'achever la lecture commencée, ce qui fut fait sans tarder tant chacun était impatient de découvrir le Voleur de dents !

L'équipe enseignante

SPORT A L'ECOLE PUBLIQUE



Cette année, l'école élémentaire bénéficie des services d'une éducatrice sportive stagiaire, Sophie Mauvais, qui intervient une semaine sur deux.

Elle anime les séances de sport pour toutes les classes de l'école élémentaire et propose aux élèves des activités en accord avec les programmes de l'Education Nationale. Cet automne, les élèves se sont ainsi initiés à l'ultimate et se sont affrontés à l'occasion de jeux collectifs ; ils vont aborder les sports d'opposition et les activités de cirque avant de s'entraîner à l'athlétisme.

Ces séances rapportent l'adhésion complète et l'entière satisfaction de l'équipe éducative qui se réjouit d'offrir un enseignement sportif diversifié et de qualité aux élèves. Ce dispositif s'inscrit dans une politique générale des deux écoles publiques en faveur du sport avec le soutien de la commune qui permet désormais aux élèves de grande section de Maternelle de se rendre à la piscine ainsi qu'à la patinoire.



Comme chaque année, toutes les classes de l'école élémentaire profitent de l'enseignement de la natation et les élèves de CE1 suivent en outre un cycle de 12 semaines de patinage.



Mais le grand projet de Sophie est un mini-opéra sur le thème des 5 continents : chaque classe représentera un continent et présentera des chants, des danses, des mimes à travers une pièce de théâtre qui raconte l'histoire de Babaca, petite fille à la recherche de la cruche sacrée.

Ce spectacle devrait être présenté aux parents au mois d'avril, certainement à la salle communale de Danjoutin pour accueillir toutes les familles. Les élèves prépareront également les décors et les costumes.

Si vous disposez d'anciens draps blancs ou de couleur, n'hésitez pas à les apporter à l'école ou à nous contacter. Nous pourrions les utiliser pour nos costumes ou décors.
Avec nos remerciements.

L'équipe enseignante

FETE DE NOEL

Pour la deuxième année consécutive, l'association des parents d'élèves a offert, avec l'aide des enseignants, une fête de Noël pour les enfants des deux écoles.



A l'occasion de la vente de sapins, les parents ont installé leurs tables aux couleurs et aux saveurs de Noël.

Le mardi 9 décembre, les écoliers ont pu en effet savourer un chocolat chaud aux côtés du Père Noël.

Les parents se sont plutôt réchauffés avec un vin chaud et des pâtisseries maison autour d'un petit marché de Noël proposant des décorations et des compositions.

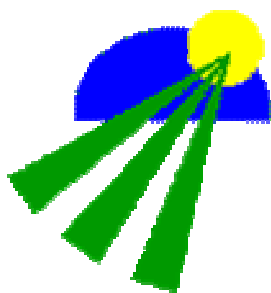
Mr Rizzon, apiculteur, a offert ses services et un atelier a été proposé aux parents d'élèves pour réaliser des bougies en cire d'abeille qui ont ensuite été vendues au cours de la soirée.

Malgré le froid et la pluie, les élèves et leurs parents se sont retrouvés avec plaisir et bonne humeur pour ce moment de fête.

L'association remercie les parents, les enseignants, la municipalité et ... le papa Noël pour cette fête réussie !



L'association des parents d'élèves



LA PROVIDENCE

DES NOUVEAUTÉS POUR LA RENTRÉE 2008-2009

NOUVEAUX HORAIRES

Ecole : de 08 h 25 à 11 h 40 et de 13 h 15 à 16 h 15

Collège : de 08 h 15 à 11 h 50 et de 13 h 15 à 16 h 00

A L'ÉCOLE

Les élèves de primaire n'auront plus classe le mercredi mais des ateliers ponctuels de 2 h d'aide personnalisée seront mis en place le mercredi matin pour les élèves en difficultés.

EN COLLÈGE

Ouverture d'une classe bilingue anglais-allemand dès la classe de sixième.

Ouverture d'une classe de 4ème alternance

Une séquence supplémentaire pour le collège sur la matinée, ce qui permettra de proposer des séquences de soutien, d'étude ou d'atelier en fin d'après-midi.

Jumelage avec l'Allemagne.

Voyage en Angleterre et en Italie.

RETOUR EN IMAGES SUR UNE ANNÉE À L'ÉCOLE DE LA PROVIDENCE



Remise d'un chèque
aux restaurants du cœur



Permis piéton dans
la classe de CE2



Activités musicales avec
l'association Récréasons



Carnaval



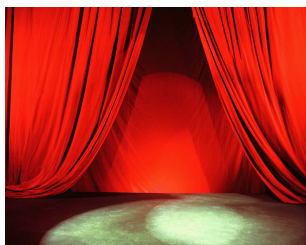
Sensibilisation au tri des déchets
dans les classes de Cycle III



Spectacle « Au village des
Trézoureux » pour les petits

Frédérique BOLLE REDDAT

Ecole et collège La Providence - 6 rue de l'église Cidex 404 90 340 CHEVREMONT
03.84.21.03.61 / 603.84.21.21.63 / Courriel : la-providence2@orange.fr



ASSOCIATION MON VILLAGE

SOIREE CABARET



L'association « Mon Village » a organisé, le samedi 11 octobre, une soirée cabaret animée par la troupe « Les Chandel'nans » dont la réputation n'est plus à faire. Une centaine de personnes est venue passer un bon moment à la Chougalante, devant un spectacle tout en humour.

L'histoire se passe à Bellecombe sur Savoureuse, petit village au pied du Ballon d'Alsace, réputé pour sa culture de melons sous serre.

Il faut un successeur à Madame la Maire.

D'emblée, le ton est donné :

« Bonsoir les Bellecombais et Bellecombaises !!! »

Deux listes s'affrontent :

la liste de Nicolas Pascalon est opposée à la liste de Segolwen Leroy.

Depuis peu, les gens se regardent en coin ; ils s'épient, se toisent, s'interpellent. Que d'agitation !



Un grand débat public se déroule à la salle des fêtes. Chacun dévoile les secrets et les travers de la liste adverse, exprimés par des jeux de mots, des chansons et des sketches.

Après bien des tumultes, le village retrouve enfin sa tranquillité.

Quant aux spectateurs, ils ont retrouvé le chemin de la maison, heureux et ravis d'avoir passé une très bonne soirée.

Huguette BERNARDIN



VOYAGE EN ITALIE

Au mois de septembre, un groupe de Chèvremontois de l'association « Mon Village » a passé une semaine à MISSANO ADRIATICO, station balnéaire de la côte adriatique.

Les vacanciers ont visité :

- RIMINI,
- RAVENNE , ville de la mosaïque classée au patrimoine mondial de l'Unesco),
- la République de SAN MARINO, la plus ancienne république d'Europe mais aussi la plus petite,
- URBINO pure merveille d'architecture médiévale et renaissance , ville où est né le peintre Raphaël.



Plats de pâtes parfumées, petits vins typiques italiens et franches rigolades étaient le menu du quotidien.

Cet agréable séjour laisse d'excellents souvenirs à tout ces amis qui envisagent d'ores et déjà un nouveau voyage en 2009 : la Corse ?

Nicole SONET

INFORMATIONS VOYAGE EN CORSE

Ce voyage s'effectuera mi-septembre 2009, par les transports EXPRESS SUNDGOVIENS.

Prestations hôtelières : VVF Belgodère club Lozari (100 m de la mer).

Principales excursions : Ile Rousse, Calvi, le Cap Corse, les Calanques de Piana

Pour tous renseignements, téléphoner au 03 84 21 27 23

LE MARCHE DE LA SAINT NICOLAS



Dimanche 7 décembre, de 10 h à 17 h, à la Chougalante, l'Association « Mon Village » a accueilli le bon Saint Nicolas, à l'occasion de son annuel marché solidaire.

Si, le matin, le public était un peu clairsemé, en revanche, l'après-midi, il y avait foule.

Les admirateurs étaient nombreux devant la crèche animée de Mr Sarrieux, toujours présent à notre marché de Noël.

On s'extasiait devant la maquette de la rue de Fontenelle, réalisée et présentée par « Cœur et Racines ». On essayait de reconnaître telle ou telle maison, de repérer l'ancienne choucrouterie...

Les stands abondamment garnis attiraient les acheteurs : il y

avait beaucoup de décorations de Noël, pleins d'idées cadeaux mais aussi de quoi satisfaire les papilles : jeanbonhommes, pains d'épices, petits gâteaux, confitures sans oublier le vin chaud.

Saint Nicolas avait beaucoup de travail pour satisfaire la curiosité des petits et poser avec eux pour une photo souvenir.

Le club de la « Retraite Heureuse » était aussi présent avec un stand de tricot et couture.

Quant à la tombola, dont toutes les enveloppes étaient gagnantes, elle fut prise d'assaut.

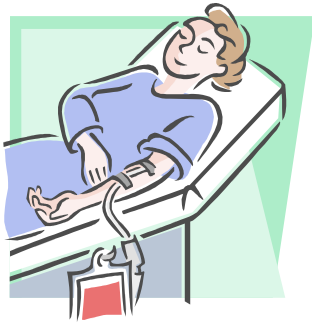
Les organisateurs de cette journée furent très satisfaits du résultat obtenu.

Le bénéfice de cette manifestation soit 1 000 € pour « Mon Village » et 250 € pour « Cœur et Racines » a été offert le 30 décembre 2008 à l'association « Un enfant, Un sourire » du service de pédiatrie de l'hôpital de Belfort.



Merci à tous pour votre générosité et votre soutien.

Huguette BERNARDIN



DON DU SANG

Le 16 octobre 2008 s'est déroulée à la Chougalante, la quatrième collecte de sang de l'année 2008 sous l'habituelle égide de l'Etablissement Français du Sang (EFS).

Cette manifestation est organisée par l'Amicale des donneurs de sang de Chèvremont. Rappelons à cette occasion que cette amicale est actuellement une des sections de l'association "Mon Village" depuis octobre 1997.

C'était donc le vingt-et-unième anniversaire. Et quel anniversaire !

Pour la première fois, plus de soixante personnes se sont présentées. Soixante-quatre personnes précisément ont été examinées par le médecin (contre 55 lors du dernier record) et il en a retenu 59 (contre 47 précédemment), ce qui ne s'était jamais vu. Douze nouveaux donneurs ont été recensés, ce qui est un gage pour l'avenir, espérons-le...

Nous ne devons tirer aucune gloriole de cette bonne collecte (somme toute faible par rapport au potentiel du bassin) : non seulement parce que c'est grâce aux engagements individuels des donneurs, et eux seuls, que ce nombre a été atteint, mais aussi grâce à l'effort particulier de communication de l'EFS qui a fait des relances individuelles en raison de l'insuffisance de sang actuel. Alors merci à tous : à ceux qui ont donné, à ceux qui sont venus mais n'ont pas pu être prélevés, à ceux qui avaient l'intention de venir et qui n'ont pas pu qu'elle qu'en soit la raison. A ceux-là, particulièrement, je voudrais leur dire que nous comptons sur eux, surtout s'il s'agit de "sauter le pas" : l'ambiance est sympathique, le corps médical compétent, l'Amicale accueillante.



Calendrier 2009

Judi 15 janvier de	16 h 00 à 19 h 00
Judi 26 mars de	16 h 00 à 19 h 00
Samedi 04 juillet de	09 h 30 à 12 h 30
Judi 15 octobre de	16 h 00 à 19 h 00



Je voudrais profiter de cet événement pour faire un bref bilan de toutes ces années.

En 21 ans, 1 745 personnes se sont présentées pour donner leur sang bénévolement. Parmi elles, 1 419 ont été prélevées ce qui représente environ 500 litres soit le sang total de presque 100 adultes. C'est peu ? Oh que non ! Qui peut dire combien de

personnes ont pu être ainsi sauvées ? Mais combien encore à sauver ? On imagine assez bien des personnes qui, à la suite d'une forme quelconque d'accident, doivent subir une transfusion. Cela va représenter un ou deux litres maximum, mais salvateurs. On imagine moins bien, quand on n'est pas directement concerné, les personnes qui, atteintes de maladie grave doivent être transfusées régulièrement voire quotidiennement. Quels qu'ils soient, ces malades ont besoin des donneurs bénévoles. Et les besoins sont toujours croissants, ne serait-ce parce que la science permet de traiter de plus en plus de maladies. Alors ne lâchons pas notre effort.



Faisons connaître notre engagement autour de nous pour que les dons se multiplient.

Prenez, donnez, quelques minutes de votre temps à cette cause gratuite !

Pierre Yves CHAUCHEAU



LE COIN DES INFORMATIENS

LE CLUB INFORMATIQUE

Né à l'automne 2008, le club Informatique est une nouvelle section de l'association Mon Village.

Animé par Denis HEITZ, le club vous propose chaque mardi après-midi de 14 h 00 à 15 h 30, au Centre culturel de Chèvremont, une initiation à l'informatique.

Cette activité s'adresse pour cette première saison 2008 - 2009 essentiellement aux néophytes.

Dans un environnement serein et convivial, l'objectif du club est de permettre aux débutants de s'adapter au monde numérique et d'être capables en quelques mois :

- d'apprivoiser un ordinateur et ses périphériques (imprimante, clé USB, appareil photo, etc...)
- de naviguer sur Internet et d'y recueillir de l'information
- d'utiliser la messagerie
- d'utiliser les principaux services en lignes : administrations, banque, vente à distance, loisirs

**PREMIERS
COURS**
Merci à
Bernard
DEHLINGER
pour les
photos



Le programme se déroule sur une année de septembre à juin.

La capacité d'accueil est d'une quinzaine de personnes.

Plus de renseignements en :

- téléphonant à Denis HEITZ 03 84 28 31 69
- écrivant au club clubinfo.monvillage@gmail.com



Module 1

Apprivoiser un ordinateur et ses périphériques

- Composition d'un ordinateur
- Où placer son ordinateur
- Brancher et raccorder tous les éléments de l'ordinateur
- Premier démarrage et réglages éventuels
- Le bureau numérique
- Description d'une fenêtre de travail
- Le système : répertoires et fichiers
- L'environnement de travail : répertoires et fichiers personnels
- Ouvrir un document existant
- Modifier un document
- Enregistrer un document
- Importer un document distant
- Imprimer un document simple
- Le clavier : utilisation et perfectionnement
- Brancher un périphérique nomade : clé USB
- Transférer des documents depuis et vers la clé USB
- Brancher un appareil photo numérique
- Rapatrier les photos vers l'ordinateur et les classer
- Visualiser les photos sur l'ordinateur



Module 2

Naviguer sur Internet



- Internet, c'est quoi ?
- Connaître les dangers d'Internet.
- Virus, chevaux de Troie, espioniciels et programmes malveillants divers.
- Sécuriser son ordinateur avant de naviguer.
- Protéger sa vie privée.
- Configurer le navigateur.
- Ouvrir le navigateur.
- Naviguer sur un site.
- Enregistrer un document fourni par un site.
- Imprimer une page d'un site.

Module 3

Utiliser la messagerie électronique



- Les différents types de messagerie.
- Le courrier électronique, c'est quoi ?
- La messagerie instantanée, c'est quoi ?
- Une adresse électronique, c'est quoi ?
- Gérer son carnet d'adresses.
- La Netiquette ou coutumes sur Internet.
- Lire un courriel.
- Ecrire un courriel.
- Répondre à un courriel.
- Ecrire un courriel à plusieurs personnes.
- Joindre un document à un courriel.
- Discuter avec la messagerie instantanée.

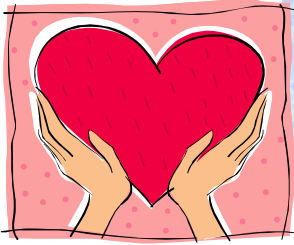
Module 4

Utiliser les services en ligne



- Services proposés par les administrations.
- Téléchargement de formulaires CERFA.
- Consulter le Journal officiel.
- Tout savoir sur ses impôts avec le site officiel du Ministère des Finances.
- Demander un acte d'état-civil par Internet.
- Suivre ses remboursements médicaux avec «ameli» (simulation).
- Suivre ses comptes bancaires en ligne (simulation).
- Acheter sur Internet.
- Les moyens de paiement en ligne.
- Services utiles : horaires cinéma, théâtre, etc.
- Bibliothèques, musées français et étrangers à visiter virtuellement.
- Accéder aux archives de l'INA.
- Calculer un itinéraire routier.

Denis HEITZ



COEUR ET RACINES

Une belle journée que ce lundi 22 décembre !

Tout le monde était là pour la traditionnelle choucroute de fin d'année, choucroute offerte comme chaque année, (et de sa fabrication personnelle) par Jean BOUQUET, que je remercie au nom de tous.

Joie et bonne humeur étaient de la partie. Un peu de bon temps après une année de travail et d'amitié.

Comme chaque année dans le cadre du partage, nous avons invité quatre personnes à se joindre à notre petite fête.

Si le cœur vous en dit, vous qui me lirez, vous pouvez aussi nous rejoindre le lundi après-midi à partir de 14 heures. Vous pouvez venir aussi à partir de 16 h, pour le café (entrée libre tout l'après-midi).



Ce que nous avons fait cette année :

- Concert de printemps en l'église de Chèvremont avec José Mercado et sa flûte des Andes qui enchantait le public puis, en deuxième partie, la chorale « Les Baladins de Meroux » qui chantaient pour la première fois dans notre église.
- Comme chaque année nous avons participé au marché nocturne des saveurs à Danjoutin ainsi qu'à la St Nicolas de Chèvremont en compagnie de l'association « Mon village ». Cinquante pour cent de notre recette a été versée au centre pédiatrique de l'hôpital de Belfort (cause choisie par l'association mon village).

L'année prochaine sera fructueuse :

- Le 15 mars 2009, nous projetons des retrouvailles avec les copains, copines de notre enfance.
- Le 22 mars, concert de printemps à 17 heures en l'église de Chèvremont avec le Groupe Chorège (chœur d'hommes).
- Le dernier samedi de juin : Marché nocturne de Danjoutin.
- Le dernier dimanche de juin marché artisanal à Montreux-Jeune dans le cadre d'un vide grenier.
- Nous n'aurons donc pas le temps de nous ennuyer..

Avant de conclure une petite citation de Victor Hugo : « Soyez comme l'oiseau posé pour un instant sur des rameaux trop frêles qui sent plier la branche et qui chante pourtant sachant qu'il a des ailes ».

BONNE ET HEUREUSE ANNEE A VOUS.

Contacts :

O. BURY : 03-84-28-01-85

C. BAUER : 03-84-27-57-79

Odile BURY,
Présidente.



HISTOIRE REGIONALE

L'ART SOUS TOUTES SES FORMES A CHEVREMONT

Léa GUILLEMIN-GROSSETETE est une artiste.

Elle pratique la danse sur glace depuis l'âge de quatre ans à l'ASMB Danse sur Glace et fait de la compétition au niveau national depuis six ans.

Grâce à ses dix heures d'entraînement hebdomadaire, elle a été championne de France en solo en 2005 à Morzine et deux fois vice-championne de France à Epinal et Brest.



La danse sur glace se pratique en solo au niveau national et en couple au niveau international.

Le club de Belfort accueille des enfants dès 3 ans et des adultes. Ce club compte 150 licenciés et l'encadrement est assuré par trois entraîneurs diplômés. C'est aussi à Belfort que le champion du monde Olivier Schoenfelder (qui patine avec Isabelle Delobel) a fait ses débuts.

Léa est lycéenne en seconde à Belfort.

Elle patine avec plaisir et passion pour ce sport.



Les membres de la commission d'information du village félicitent Léa pour ses excellents résultats en danse sur glace et pour les efforts que cela représente.

Ses parents peuvent être associés à cet hommage, ayant toujours soutenu leur championne.

Roger THEVAUX

ELAN MUSICAL



Après un gala de fin d'année, comme toujours, de très haut niveau et puis, des vacances bien méritées, l'association « Elan musical » a repris ses activités dès la rentrée de septembre.

L'effectif reste stable avec 116 élèves inscrits. Le nombre total d'heures dispensées est aujourd'hui de 78 h par semaine réparties entre 14 professeurs, solfège et instruments confondus.

Les fêtes de Noël cette année ont été l'occasion de remettre à chaque enfant de l'école de musique un paquet de friandises en chocolat, les membres de l'association ont profité des derniers cours avant les vacances pour faire la distribution. Les élèves ont fortement apprécié ce geste.

L'assemblée générale de l'Association s'est tenue le 10 Janvier 2009 au Rez-de-jardin de la Chougalante. Trois membres ont été réélus.

La Soirée de remise des diplômes s'est déroulée le 17 janvier à la Chougalante comme à l'accoutumée dans une ambiance très festive.

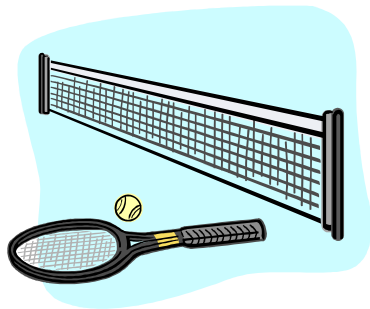


ELAN MUSICAL
DE CHEVREMONT
10 Lotissement Autoroutier
90160 Denney
Tel. 03 84 29 71 83

email : patrick.vieuxmaire@orange.fr

Bonne Année 2009 pleine de musique !

Patrick VIEUXMAIRE



AUTRUCHE TENNIS CLUB

TOUJOURS EN PROGRESSION !

Avec 181 licenciés sur la saison 2007/2008, dont 72 moins de 18 ans, ATC se positionne maintenant comme le 3ème club de tennis du département et regroupe les villages de Pérouse, Chèvremont et Bessoncourt.

Pérouse où se terminent la mise à niveau de nos installations extérieures et la concrétisation de notre projet, dont la première définition a vu le jour en 2002.

La « maison des adhérents » ou Club House de 80 m² est à notre disposition depuis fin Août. Reste encore à réaliser la surface extérieure autour du Club House (en discussion avec la mairie de Pérouse) ainsi que certains aménagements intérieurs à notre charge. Avec 2 courts traditionnels éclairés et 2 mini tennis, c'est un très bel outil dont nous pouvons disposer, concrétisant un projet intercommunal Chèvremont/Pérouse.

Avec 2 courts traditionnels éclairés et 1 local de rangement à Bessoncourt, avec 1 court éclairé à Chèvremont, le nombre d'équipements extérieurs dont nous disposons est maintenant en bonne relation avec nos ambitions sportives et humaines.

Cette année, ce sont 6 équipes seniors qui ont disputé le championnat régional et interdépartemental (4 pour les garçons et 2 pour les filles). Pour permettre les entraînements équipes durant l'hiver, nous louons des terrains couverts (gymnase et structure couverte de club voisin). Notre attente est évidemment grande de pouvoir disposer d'une salle adaptée à la pratique du tennis à l'année, pour déjouer les intempéries et permettre de créer une véritable école de tennis.



Comme déjà signalé dans un précédent bulletin, le tennis à Chèvremont stagne depuis plusieurs années.

En 1998, 50 adhérents figuraient à l'effectif; en 2008, ils ne sont plus qu'une trentaine...avec une population village en augmentation. A n'en pas douter, l'état du court et de son environnement tout comme les (trop) souvent occupants des lieux

qui n'ont rien à voir avec le tennis, y sont pour beaucoup malgré le soutien de la mairie qui par la maintenance constante nous permet d'avoir une surface de jeu toujours de très bonne qualité.

Pour rappel

La saison commence le 01/10 et se termine le 30/09 de l'année suivante.

Les inscriptions ont eu lieu début octobre au Club House et se font le reste de l'année auprès du représentant ATC pour Chèvremont :

René Boschung,

20 rue du Stratégique

Tél. 03 84 22 01 09 – 06 10 18 61 23

rene.boschung1@orange.fr

Sur notre site www.autruche-tc.fr.st, vous trouverez tous les renseignements club.

En souhaitant bientôt faire votre connaissance ou vous retrouver !

Christelle FIEVET
Présidente



ASSOCIATION SPORTIVE DE CHEVREMONT

Nouvelles des Choucroutiers

Le Président, le comité et tous les membres de l'AS Chevremont vous présentent en cette nouvelle année, leurs meilleurs vœux de santé, de bonheur et de réussite. Que cette nouvelle année vous apporte, succès et prospérité.

La vie du club

Président, une fonction de plus en plus prenante et usante. Après deux ans et demi à la tête du club, Denis Poirot a souhaité en quitter la présidence. Même s'il reste au comité, c'est un coup dur pour le club, les candidats à ce poste n'étant pas légion. Devrons nous lancer cet appel ??? «Club de foot, 300 licenciés, cherche président plein de bonne volonté ».

Et bien nous le lançons. Un candidat sérieux serait accueilli les bras ouverts.

A dater du premier janvier, Roger Jeancler, Chevremontois bien connu et vice président en exercice, assumera la fonction et les affaires courantes, jusqu'à nomination par le comité d'un nouveau président.

Le contrôle URSSAF

En plus des obligations courantes d'un club, l'état en rajoute une couche. Nous avons subi, au mois de novembre, un contrôle URSSAF. Bilans des trois dernières années : financiers, moraux, et toute la paperasserie correspondante. Des tracasseries pour le président et le trésorier qui durent manquer leur travail pour se rendre aux convocations.

Mais, pour finir, le club a reçu les félicitations des fonctionnaires de cet organisme. Tout était parfaitement clair et en ordre, ce dont les gens du comité étaient persuadés. Une gestion saine, voilà qui pourrait encourager un nouveau président.

Le Stade

Des travaux ont eu lieu cet été avec la pose d'un arrosage automatique, ce qui résout tous les problèmes liés à l'arrosage par temps de sécheresse : programmation automatique, terrain arrosé la nuit. Merci aux élus pour ces travaux qui devraient permettre l'amélioration du terrain.

Le comité souhaiterait renommer les terrains de foot et de les désigner ainsi :

Stade municipal

Terrain honneur Duvallet

Terrain stabilisé Jean Bouquet

Il serait bon aussi de baptiser la rue menant au stade depuis le stratégique. Pourquoi pas : rue du stade ?

Et d'indiquer le stade aux rond-point du village, les équipes visiteuses se plaignant de sa non indication.

Une demande sera faite au conseil municipal pour tous ces points.

Le budget

Environ 100 000 euros pour la saison passée et de plus en plus de mal à l'équilibrer. Nous sommes à la recherche constante de nouveaux partenaires et sponsors. Encore une fois nous lançons un appel : Recherche partenaires et sponsors pour la fourniture d'équipements, matériel d'entraînement ou autres.

Les dirigeants

Quelques nouveaux bénévoles sont venus renforcer notre équipe dirigeante en 13 ans et notamment en poussins et en débutants. Mais cela ne suffit pas et nous manquons toujours d'accompagnateurs. Aussi nous lançons un appel à toutes les personnes intéressées, parents ou amis, qui pourraient donner quelques heures le samedi ou le dimanche pour accompagner nos équipes. Il en va de l'avenir du club.

Et le football

A l'école de foot, les effectifs se maintiennent chez les petits.

23 débutants dont 9 de Chevremont, 28 poussins dont 9 de Chevremont, 27 benjamins dont 11 de Chevremont, soit trois équipes débutants, trois équipes poussins, et deux équipes benjamins.

Les équipes et les licenciés

Indépendamment de l'école de foot, 11 équipes sont inscrites dans les différents championnats – district – ligue – national avec un total de 299 licenciés :

- Les 13 ans avec 17 licenciés, une équipe en promotion 2
- Un problème d'effectif chez les 15 ans (10 licenciés) nous a obligé à une entente avec nos amis de l'ASDAM. Nos 15 ans jouent sous le nom entente ASDAM – Chèvremont à Danjoutin. Ce problème est récurrent à beaucoup de clubs. Peut être une baisse de la natalité cette année là ?
- Les 18 ans avec 34 licenciés, une équipe en promotion honneur, une équipe en promotion 2, du jamais vu à Chèvremont et l'avenir du club.
- Les seniors avec 50 licenciés, une équipe en 1ère division de district, une équipe en 2ème division de district et une équipe en 4ème division de district qui, faute de terrain joue tous ses matches à l'extérieur.
- Les vétérans avec 16 licenciés, une équipe en championnat vétérans.
- Les féminines avec 42 licenciées, une équipe en championnat national 3ème division, une équipe en division honneur.
- Gros problèmes pour l'équipe A qui a perdu 9 titulaires de la saison dernière. Départs, blessures et consolons nous, deux attendent un heureux événement. La relève ! la descente paraît inéluctable.
- Les 16 ans féminines avec 13 licenciées, actuellement troisième de leur championnat et encore qualifiées pour le challenge de France.
- Le club compte quatre arbitres , sept éducateurs techniques fédéraux et 25 dirigeants.



Les 18 ans A avec comme objectif : une place dans les trois premiers dans leur championnat de promotion honneur

Manifestations

Nous l'avons vu dans le budget, faire fonctionner toutes ces équipes a un coût important. En dehors des subventions, le club organise des manifestations.

Prenez date et réservez vos soirées pour les prochaines manifestations :

- Samedi 07 février 2009, à 20h à la Chougalante, loto de printemps. Nous acceptons tous les dons, alimentaires, petits outillages ou autres, qui sont autant de lots que nous n'aurons pas à acheter.
- Lundi 13 avril 2009 (lundi de Pâques) vide grenier place de l'église et rue du cimetière.
- vendredi 1er mai, habituel tournoi de la pétanque sur le terrain stabilisé.
- Samedi 20 juin, tournoi vétérans au stade, avec à midi, sanglier à la broche ouvert à tous
- Dimanche 21 juin, 7ème challenge Renaud Collin – Tournoi poussin et benjamin
- Dimanche 16 août, tournoi de la choucroute – challenge Bouquet et Mognol

A noter le Noël des petits, qui a eu lieu le mardi 16 décembre dans une chougalante archi comble en présence du père Noël et de trois joueurs professionnels du FC Sochaux. Chaque enfant de l'école de foot s'est vu offrir un survêtement aux couleurs du club et une gourde offerte par notre président. Une belle soirée qui nous reconforte, nous bénévoles, et nous donne envie de continuer.

Cette année, pendant les vacances scolaires, soit du 20 au 24 avril, nous organiserons au stade, un stage de football pour les jeunes footballeurs. De plus amples renseignements vous seront donnés en temps voulu.

En conclusion

Manque de dirigeants, manque de sponsors, équipements insuffisants. Le club est-il trop important ? Devrons nous réduire le nombre d'équipes . Ce serait dommage. Mais l'équipe en place s'esouffle et sans l'apport de sang neuf, c'est probablement ce qui se passera.

En ces temps difficiles, nous vous souhaitons de passer de joyeuses fêtes de fin d'année.

Bernard GROSSET



PLEINE FORME

ACTIVITES ET PROJET

Dès le 8 septembre, date de la reprise des activités, la « Chougalante » a fait le plein pour les séances de gym et de step animées par Isabelle VILMINOT.

Comme les années précédentes, l'effectif des membres atteindra les 120, ce qui est, depuis plusieurs années un régime de croisière pour l'association lui permettant, avec l'aide de quelques subventions de financer les activités et de renouveler le matériel nécessaire à celles-ci.

Au-delà de ces activités, un week-end à la Bresse est organisé fin janvier afin de resserrer les liens entre les membres et de pratiquer, en fonction de la météo des activités de montagne (ski, raquettes, ou randonnée).

HORAIRES

Lundi

18 h 15 - 19 h 15 GYM

19 h 15 - 20 h 15 STEP

Mercredi

18 h 15 - 19 h 15 STEP débutant

19 h 15 - 20 h 15 GYM

Vendredi

08 h 45 - 09 h 45 GYM

Contact

Sandra Besançon : 03 84 23 85 06

Jean Paul MOUTARLIER

La présidente, Mme BESANCON, tient à informer les lecteurs des pratiques frauduleuses de la société European City Guide dont elle est une victime.

Si vous êtes une entreprise (commerçant, artisan...etc.), une collectivité, ou une association (club sportif) vous avez peut être reçu un courrier de l'European City Guide (anciennement Guide Européen de la Cité) qui se présente comme une simple demande d'informations sur votre activité afin d'améliorer leur registre. Si vous avez répondu à ce courrier, vous allez recevoir l'année suivante une facture exorbitante proche du millier d'euros qu'ils justifient comme droits à payer pour figurer dans leur guide qui ne sert à rien ! Ils vont ensuite vous envoyer le guide, un cd... puis des menaces de sociétés de recouvrement, puis d'actions en justice...

Conseil : Quoi qu'il arrive ne payez jamais ! La société European city guide a déjà dû changer de nom, déménager plusieurs fois, a même été condamnée. C'est une société frauduleuse qui ne survit que parce que certains payent. Apparemment ils n'ont jamais traduit quelqu'un en justice pour non paiement, et s'il le font de nombreux organismes pourront vous soutenir (voir sur le web en tapant stop ECG dans le moteur de recherche).

Linda MARCHAL



HUMANITAIRE

Je tiens à remercier l'ensemble des Chèvremontois ainsi que les trois pharmaciens qui résident dans notre village.

Cette collecte nous a apporté environ 300 boîtes de médicaments, lunettes, thermomètres, etc...

Courant octobre 2008, un médecin albanais a récupéré les médicaments les plus utiles en urgence.



Un profond remerciement de la part des médecins Albanais qui pourront soigner leurs patients avec ces médicaments car ceux-ci ne souffrent pas de contrefaçon.

Michel POMODORO
03 84 22 70 20



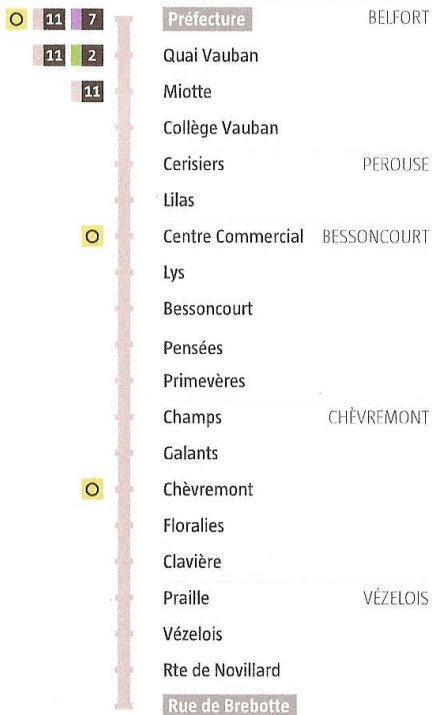
VIE PRATIQUE

optymo

HORAIRES DE BUS

21 Belfort Vézelois

21 Vieille Ville



21 Vézelois

Du lundi au samedi

De Belfort → vers Vézelois

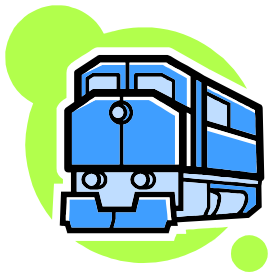
Belfort Préfecture	7:45	8:50	9:50	11:20	12:20	14:10	15:10	16:10	17:20	18:25	19:25
Belfort Quai Vauban	7:46	8:51	9:51	11:21	12:21	14:11	15:11	16:11	17:21	18:26	19:26
Belfort Miotte	7:48	8:53	9:53	11:23	12:23	14:13	15:13	16:13	17:23	18:28	19:28
Belfort Collège Vauban	7:51	8:56	9:56	11:26	12:26	14:16	15:16	16:16	17:26	18:31	19:31
Perouse Cerisiers	7:55	9:00	10:00	11:30	12:30	14:20	15:20	16:20	17:30	18:35	19:35
Perouse Lilas	7:56	9:01	10:01	11:31	12:31	14:21	15:21	16:21	17:31	18:36	19:36
Bessoncourt Centre Cial	7:59	9:04	10:04	11:34	12:34	14:24	15:24	16:24	17:34	18:39	19:39
Bessoncourt Lys	8:01	9:06	10:06	11:36	12:36	14:26	15:26	16:26	17:36	18:41	19:41
Bessoncourt	8:02	9:07	10:07	11:37	12:37	14:27	15:27	16:27	17:37	18:42	19:42
Bessoncourt Pensées	8:02	9:07	10:07	11:37	12:38	14:27	15:27	16:27	17:37	18:42	19:42
Bessoncourt Primevères	8:03	9:08	10:08	11:38	12:39	14:28	15:28	16:28	17:38	18:43	19:43
Chèvremont Champs					12:43						
Chèvremont Galants	8:05	9:10	10:10	11:40	12:44	14:30	15:30	16:30	17:40	18:45	19:45
Chèvremont	8:06	9:11	10:11	11:41	12:46	14:31	15:31	16:31	17:41	18:46	19:46
Chèvremont Floralties	8:07	9:12	10:12	11:42	12:47	14:32	15:32	16:32	17:42	18:47	19:47
Chèvremont Clavière	8:09	9:14	10:14	11:44	12:49	14:34	15:34	16:34	17:44	18:49	19:49
Vézelois Praille	8:11	9:16	10:16	11:46	12:51	14:36	15:36	16:36	17:46	18:51	19:51
Vézelois	8:12	9:17	10:17	11:47	12:52	14:37	15:37	16:37	17:47	18:52	19:52
Vézelois Rte de Novillard	8:12	9:17	10:17	11:47	12:52	14:37	15:37	16:37	17:47	18:52	19:52
Vézelois Rue de Brebotte	8:14	9:19	10:19	11:49	12:54	14:39	15:39	16:39	17:49	18:54	19:54

Du lundi au samedi

De Vézelois → vers Belfort

Vézelois Rue de Brebotte	7:11	8:16	9:21	10:21	11:51	13:16	14:41	15:41	16:51	17:51	18:56
Vézelois Rte de Novillard	7:12	8:17	9:22	10:22	11:52	13:17	14:42	15:42	16:52	17:52	18:57
Vézelois	7:13	8:18	9:23	10:23	11:53	13:18	14:43	15:43	16:53	17:53	18:58
Vézelois Praille	7:13	8:18	9:23	10:23	11:53	13:18	14:43	15:43	16:53	17:53	18:58
Chèvremont Clavière	7:15	8:20	9:25	10:25	11:55	13:20	14:45	15:45	16:55	17:55	19:00
Chèvremont Floralties	7:17	8:22	9:27	10:27	11:57	13:22	14:47	15:47	16:57	17:57	19:02
Chèvremont	7:17	8:22	9:27	10:27	11:57	13:22	14:47	15:47	16:57	17:57	19:02
Chèvremont Galants	7:18	8:23	9:28	10:28	11:58	13:23	14:48	15:48	16:58	17:58	19:03
Chèvremont Champs						13:25					
Bessoncourt Primevères	7:21	8:26	9:31	10:31	12:01	13:29	14:51	15:51	17:01	18:01	19:06
Bessoncourt Pensées	7:22	8:27	9:32	10:32	12:02	13:31	14:52	15:52	17:02	18:02	19:07
Bessoncourt	7:23	8:28	9:33	10:33	12:03	13:33	14:53	15:53	17:03	18:03	19:08
Bessoncourt Lys	7:23	8:28	9:33	10:33	12:03	13:33	14:53	15:53	17:03	18:03	19:08
Bessoncourt Centre Cial	7:24	8:29	9:34	10:34	12:04	13:34	14:54	15:54	17:04	18:04	19:09
Perouse Lilas	7:27	8:32	9:37	10:37	12:07	13:37	14:57	15:57	17:07	18:07	19:12
Perouse Cerisiers	7:27	8:32	9:37	10:37	12:07	13:37	14:57	15:57	17:07	18:07	19:12
Belfort Collège Vauban	7:31	8:36	9:41	10:41	12:11	13:41	15:01	16:01	17:11	18:11	19:16
Belfort Miotte	7:35	8:40	9:45	10:45	12:15	13:45	15:05	16:05	17:15	18:15	19:20
Belfort Quai Vauban	7:38	8:43	9:48	10:48	12:18	13:48	15:08	16:08	17:18	18:18	19:23
Belfort Préfecture	7:40	8:45	9:50	10:50	12:20	13:50	15:10	16:10	17:20	18:20	19:25

La ligne régulière n°21 du Réseau Optymo relie Chèvremont à Belfort.
N'hésitez pas à l'emprunter, elle n'est pas réservée aux scolaires.



HORAIRES DE TRAIN

La SNCF propose des Trains Express Régionaux , au départ de la Gare de CHEVREMONT ou de BELFORT, accessibles à tous.

Du lundi au Vendredi	Heure départ	Heure d'Arrivée	Temps de voyage
Chèvremont→Belfort	07 H 30	07 H 39	09 min
Chèvremont→Belfort	13 H 30	13 H 45	15 min (autocar)
Chèvremont→Belfort	13 H 33	13 H 42	09 min
Chèvremont→Belfort	18 H 13	18 H 21	08 min

Du lundi au Vendredi	Heure départ	Heure d'Arrivée	Temps de voyage
Belfort→Chèvremont	06 H 23	06 H 28	05 min
Belfort→Chèvremont	07 H 45	07 H 50	05 min
Belfort→Chèvremont	12 H 20	12 H 35	15 min (autocar)
Belfort→Chèvremont	18 H 02	18 H 07	05 min

SAMEDI	Heure départ	Heure d'Arrivée	Temps de voyage
Chèvremont→Belfort	07 H 30	07 H 39	09 min
Chèvremont→Belfort	12 H 57	13 H 06	09 min
Chèvremont→Belfort	17 H 47	17 H 56	09 min
Chèvremont→Belfort	20 H 43	20 H 52	09 min

SAMEDI	Heure départ	Heure d'Arrivée	Temps de voyage
Belfort→Chèvremont	6 H 23	6 H 28	05 min
Belfort→Chèvremont	7 H 32	7 H 37	05 min
Belfort→Chèvremont	12 H 14	12 H 19	05 min
Belfort→Chèvremont	18 H 47	18 H 52	05 min

DIMANCHE	Heure départ	Heure d'Arrivée	Temps de voyage
Chèvremont→Belfort	10 H 15	10 H 24	09 min
Chèvremont→Belfort	17 H 47	17 H 56	09 min
Belfort→Chèvremont	8 H 35	8 H 40	05 min
Belfort→Chèvremont	18 H 35	18 H 40	05 min
Belfort→Chèvremont	19 H 49	19 H 54	05 min

LE COIN DE LA REDACTION

AUTEURS



Commission du Bulletin

Huguette BERNARDIN
Denis HEITZ
Pierre LAB
Linda MARCHAL
Jean Paul MOUTARLIER
Edith PACAUD
Serge SCATASSI
Roger THEVAUX

Elus et Bénévoles

Association des Parents d'élèves
Frédérique BOLLE-REDAT
Odile BURY
Marie-Paule CANAL
Pierre Yves CHAUVÉAU
Enseignantes de l'école publique
Corinne EXBRAYAT
Christelle FIEVET
Didier FRICKER
Bernard GROSSET
Alain LE BAIL
Michel POMODORO
Nicole SONET
Patrick VIEUXMAIRE

REALISATION ET MISE EN PAGE

Linda MARCHAL

PHOTOS



Edwige ANTOINE
Claude BOGNER
Odile BURY
Marie-Paule CANAL
Bernard DEHLINGER
Corinne EXBRAYAT
Didier FRICKER
Bernard GROSSET
Mr GROSSETETE
Pierre LAB
Cathy MAILLOT
Linda MARCHAL
Edith PACAUD
Serge SCATASSI
Roger THEVAUX
Patrick VIEUXMAIRE

DESSIN DE COUVERTURE (OCTOGONE)

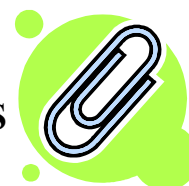
Tiré du livre de dessins « Trompe L'Œil » de Graham RUST

IMPRESSION ET RELIURE

Imprimerie SCHRAAG
90400 TREVENANS



POUR NOUS CONTACTER



Mairie	03-84-21-08-56
Linda MARCHAL	03-84-29-92-48
Edith PACAUD	03-84-21-78-06

Opticien discounteur

— VOTRE SPÉCIALISTE DES LUNETTES À PRIX JUSTES —

ZONE COMMERCIALE « LA PORTE DE BELFORT » 90160 BESSONCOURT

Ouverture

Du mardi au samedi de 9h00 à 12h00 et de 14h00 à 19h00

Fermeture le samedi à 18h00

Tél. : 03 84 58 97 39

Fax : 03 84 46 10 19



**BOULANGERIE
PATISSERIE
« AUX DELICES »**

Ouverture

Du mardi au vendredi de

6 h à 13 h et de

15 h 30 à 19 h

Samedi : de 6 h à 13 h

Dimanche : de 6 h à 12 h



30 Rue des Magnolias à BESSONCOURT

Tél : 03-84-29-81-28



Plafond Suspendu
Cloison Amovible
Plancher technique

Z.A. de l'Allan BP 73084
25603 VIEUX CHARMONT

Tél. 03 81 95 21 46

Fax 03 81 94 22 52

spcp@wanadoo.fr

SI VOUS LE SOUHAITEZ,
CET ESPACE PUBLICITAIRE PEUT
DEVENIR LE VOTRE

PLUSIEURS FORMATS DISPONIBLES

- PAGE ENTIERE
- 1/2 PAGE
- 1/4 PAGE
- 1/8 PAGE

N'HESITEZ PAS A CONTACTER
LA MAIRIE !



BOUCHERIE - TRAITEUR

Fabien BOISSON

Réceptions - Buffets
Noces et Banquets
Livraisons à domicile

90340 CHEVREMONT Tél : 03-84-28-14-51



SARL DE STEFANO

Vente et Pose de carrelage, faïence
Chape fluide autolissante
Sols souples



6 Bis Quai Keller 90000 BELFORT - Tél : 03-84-28-57-10 - Fax : 03-84-28-46-54

Email : sarldestefano@wanadoo.fr



NH4 - CASSIOPEE Coiffeur Visagiste

Rue de Perouse
90340 CHEVREMONT
Tél : 03-84-90-28-61

ALESTI BAR

Bar ouvert 7/7 jours
de 7 h 30 le matin à 23 h.

Petite Restauration



3 Rue de Vézelois
90340 CHEVREMONT

Tél : 03-84-22-66-57

06-66-73-82-59